

มหาวิทยาลัยนอร์ท-เชียงใหม่  
NORTH-CHIANG MAI UNIVERSITY

# แผนบริการวิชาการแก่สังคม ประจำปีการศึกษา 2566

สำนักวิจัยและบริการวิชาการ  
มหาวิทยาลัยนอร์ท-เชียงใหม่

## คำนำ

การบริการวิชาการแก่สังคมเป็นหนึ่งในภารกิจหลักที่สำคัญประการหนึ่งของสถาบันอุดมศึกษาที่มหาวิทยาลัยนอร์ท-เชียงใหม่ได้ให้ความสำคัญ และได้ดำเนินการมาอย่างต่อเนื่องตลอดระยะเวลาที่ผ่านมา และนับวันภารกิจด้านนี้จะทวีความสำคัญเพิ่มขึ้นควบคู่ไปกับภารกิจด้านการจัดการศึกษาและภารกิจด้านการวิจัย ทั้งนี้เนื่องจากการบริการวิชาการแก่สังคมเป็นการเสริมสร้างศักยภาพทางวิชาการของมหาวิทยาลัยออกไปสู่สังคมด้วยการถ่ายทอดองค์ความรู้ความเชี่ยวชาญในรูปแบบต่าง ๆ ตามจุดเน้นของส่วนงานต่างๆ ของมหาวิทยาลัย ให้เป็นที่ยอมรับและเกิดความพึงพอใจสูงสุดแก่ผู้รับบริการทั้งในภาครัฐกิจอุตสาหกรรมในองค์กรของภาครัฐและเอกชน รวมถึงเป็นส่วนหนึ่งในการพัฒนาชุมชนและสังคมให้มีศักยภาพในการดำรงชีวิตทางด้านเศรษฐกิจ ด้านสังคมที่ดีขึ้น ดังนั้น มหาวิทยาลัยนอร์ท-เชียงใหม่ จึงได้จัดทำแผนการให้บริการวิชาการแก่สังคม ประจำปีการศึกษา 2566 ขึ้นเพื่อใช้เป็นแนวทางในการดำเนินงานตามภารกิจด้านการให้บริการวิชาการของมหาวิทยาลัยสำหรับทุกส่วนงานในมหาวิทยาลัยใช้ปฏิบัติงานไปในทิศทางเดียวกัน อันจะเป็นการพัฒนาความรู้สู่ชุมชน และสังคม ทั้งภาครัฐและเอกชน รวมถึงเป็นเครื่องมือในการติดตามประเมินผลการดำเนินงาน ตามนโยบายของมหาวิทยาลัย รวมถึงหลักเกณฑ์ของการประกันคุณภาพการศึกษาตามเกณฑ์มาตรฐานของสำนักงานคณะกรรมการการอุดมศึกษา (สกอ.) อีกด้วย

สำนักวิจัยและบริการวิชาการ  
มหาวิทยาลัยนอร์ท-เชียงใหม่

# ส่วนที่ 1

## บทนำ

1.1 ชื่อหน่วยงาน สำนักวิจัยและบริการวิชาการ มหาวิทยาลัยนอร์ท-เชียงใหม่

### 1.2 ประวัติความเป็นมา

การสร้างสรรค์ผลงานวิจัยและบริการวิชาการเป็นพันธกิจหลักที่สำคัญของมหาวิทยาลัยต้องดำเนินการและพัฒนาควบคู่ไปพร้อมกับการจัดการเรียนการสอน สำนักวิจัยและบริการวิชาการได้รับการจัดตั้งเป็นหน่วยงานเทียบเท่าคณะภายใต้โครงสร้างของมหาวิทยาลัยเป็นหน่วยงานที่รับผิดชอบภารกิจนี้โดยตรงเพื่อพัฒนาศักยภาพของมหาวิทยาลัยในด้านการผลิตผลงานวิจัยและนวัตกรรมสร้างสรรค์ และก้าวสู่การเป็นมหาวิทยาลัยคุณภาพ

โดยมีการดำเนินงานและพัฒนาการ ดังนี้

ปีการศึกษา 2544 ก่อตั้งสถาบัน โดยใช้ชื่อสถาบันวิจัยและพัฒนา

ปีการศึกษา 2547 มหาวิทยาลัยได้มีการยกฐานะจากวิทยาลัย เป็นมหาวิทยาลัย เปลี่ยนชื่อสถาบันวิจัยและพัฒนา เป็น "สถาบันวิจัยและวางแผนพัฒนา"

ปีการศึกษา 2549 มีการปรับโครงสร้างการบริหารงานของมหาวิทยาลัยใหม่ เปลี่ยนชื่อ สถาบันวิจัยและวางแผนพัฒนา เป็น "สถาบันวิจัย"

ปีการศึกษา 2560 มีการปรับโครงสร้างการบริหารงานของมหาวิทยาลัยใหม่ เปลี่ยนชื่อ สถาบันวิจัย เป็น "สำนักวิจัยและบริการวิชาการ"

### 1.3 วัตถุประสงค์

1. เพื่อส่งเสริมสนับสนุนและผลักดันการดำเนินการวิจัย รวมถึงยกระดับคุณภาพการวิจัยของมหาวิทยาลัยให้เป็นไปตามมาตรฐานสากล
2. เพื่อสร้างและพัฒนาเครือข่ายความร่วมมือด้านการวิจัยและบริการวิชาการกับหน่วยงานทั้งภายในประเทศและระดับนานาชาติ
3. เพื่อส่งเสริมและสนับสนุนการดำเนินการวิจัยและบริการวิชาการที่ตอบสนองนโยบายของมหาวิทยาลัย ชุมชนท้องถิ่นและประเทศชาติ
4. เพื่อเสริมสร้างบรรยากาศและวัฒนธรรมองค์กรเพื่อการวิจัยและบริการวิชาการอย่างมีส่วนร่วม

### 1.3 ปรัชญา

“บูรณาการ งานวิจัย และงานบริการวิชาการ สู่ความยั่งยืนของสังคม”

### 1.4 ปณิธาน

สำนักวิจัยและบริการวิชาการ เป็นศูนย์กลางในการประสานงานบริหารงานวิจัยและบริการวิชาการ ส่งเสริมการค้นคว้าวิจัยเผยแพร่องค์ความรู้และเทคโนโลยีที่เหมาะสมสู่สังคม

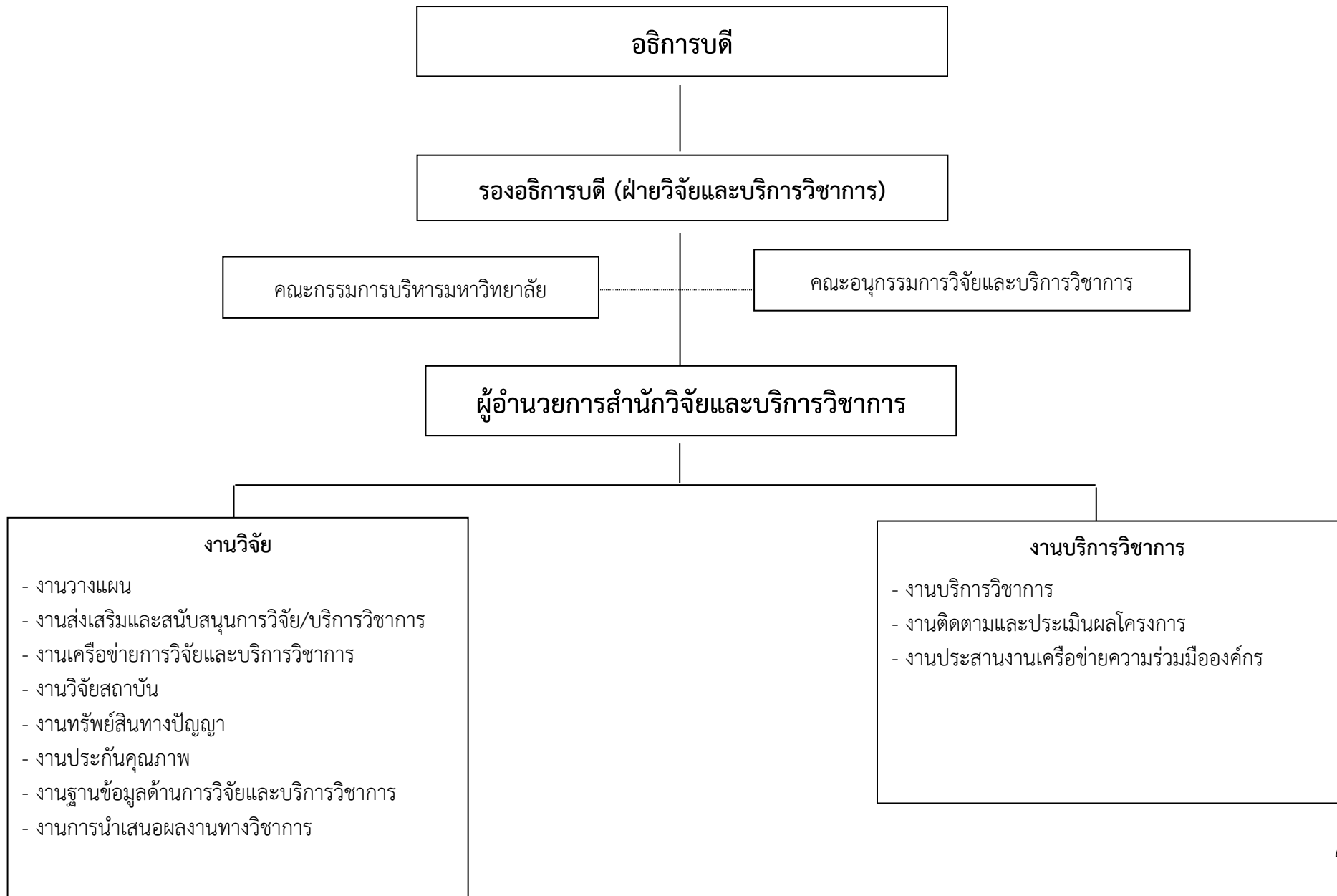
## 1.5 วิสัยทัศน์

“ส่งเสริมการค้นคว้าวิจัยและบริการวิชาการแก่สังคมอย่างต่อเนื่อง”

## 1.6 พันธกิจ

สำนักวิจัยและบริการวิชาการ พัฒนาระบบการบริหารจัดการและสนับสนุนการทำงานวิจัย  
สร้างสรรค์งานวิจัยด้านวิทยาศาสตร์และเทคโนโลยี ด้านสังคมศาสตร์และมนุษยศาสตร์  
ส่งเสริมการเผยแพร่ผลงานวิจัยสู่แวดวงวิชาการและสาธารณชน เพื่อการพัฒนาและ  
เกิดประโยชน์ต่อสังคม ส่งเสริมงานบริการวิชาการและงานถ่ายทอดเทคโนโลยี  
เพื่อยกระดับคุณภาพชีวิตแก่สังคมและชุมชน

## 1.7 โครงสร้างองค์กร



## 1.8 บุคลากรขององค์กร



รศ.ดร.พิธากรณ์ ฌนิตเบญจสิทธิ์  
ตำแหน่ง รองอธิการบดี  
E-mail : Phithagorn@northcm.ac.th  
โทรศัพท์ : 053-819 999 ต่อ 9860



ผศ.สุชาดา เมฆพัฒน์  
ตำแหน่ง ผู้อำนวยการสำนักวิจัยและบริการวิชาการ  
E-mail : suchada\_sm@outlook.com  
โทรศัพท์ : 053-819 999 ต่อ 9856



นางสาวภาณิชา แสงอ้าย  
ตำแหน่ง เจ้าหน้าที่ประจำสำนักวิจัยและบริการวิชาการ  
E-mail : anocha@northcm.ac.th  
โทรศัพท์ : 053-819 999 ต่อ 9856

## ส่วนที่ 2

### แนวทางการให้บริการวิชาการแก่สังคม



การบริการวิชาการเป็นภารกิจหลักอีกอย่างหนึ่งที่มหาวิทยาลัยนอร์ท-เชียงใหม่ต้องคำนึงถึงและดำเนินการให้บริการวิชาการแก่ชุมชนและสังคม โดยมีการจัดทำแผนบริการวิชาการร่วมกันกับคณะเป็นแผน เพื่อพัฒนาการเรียนการสอน หรือจัดกิจกรรมให้นักศึกษาได้มีส่วนร่วมในการให้บริการวิชาการ เพื่อให้ นักศึกษาได้มีประสบการณ์จากสภาพจริง และนำมาใช้ประโยชน์จนเกิดผลลัพธ์ที่สร้างความพึงพอใจต่อชุมชน และสังคมอย่างต่อเนื่องและยั่งยืน

#### วัตถุประสงค์

1. เพื่อเป็นการสนองตอบต่อพันธกิจของมหาวิทยาลัยในด้านบริการวิชาการแก่สังคมการถ่ายทอด เทคโนโลยีที่มีคุณภาพ พัฒนาและเผยแพร่องค์ความรู้ นวัตกรรมเพื่อพัฒนาความเข้มแข็งของชุมชน สังคมและประเทศชาติ ให้เกิดการพัฒนอย่งยั่งยืน
2. เพื่อเป็นการส่งเสริมเอกลักษณ์ของมหาวิทยาลัย ในรูปแบบของการบริการวิชาการ
3. เพื่อเป็นการพัฒนาหลักสูตรและการจัดการเรียนการสอน การจัดอบรมเชิงปฏิบัติการ ตลอดจนการ ค้นคว้าวิจัย ให้สอดคล้องกับความต้องการของชุมชนและสังคม

#### เป้าประสงค์

1. ถ่ายทอดความรู้การบริการวิชาการเพื่อสนับสนุนการเรียนรู้ตลอดชีวิตของกลุ่มเป้าหมายที่หลากหลาย
2. คณาจารย์ ตลอดจนบุคลากรของมหาวิทยาลัยได้ใช้ศักยภาพทางวิชาการดำเนินการเพื่อเป็นประโยชน์ ต่อชุมชน สังคมและประเทศชาติ
3. ประชาชน บุคลากรทั้งภายในและภายนอกมหาวิทยาลัย ได้รับโอกาสทางการศึกษาตลอดชีวิตตาม ศักยภาพผ่านการให้บริการทางวิชาการของมหาวิทยาลัย

#### ความหมายของการให้บริการวิชาการ

การให้บริการวิชาการ หมายถึง การที่สถานศึกษาระดับอุดมศึกษา ซึ่งอยู่ในฐานะที่เป็นที่พึ่งของ ชุมชนหรือสังคม เป็นแหล่งอ้างอิงทางวิชาการหรือทำหน้าที่ใดที่มีผลต่อการพัฒนาชุมชนในด้านวิชาการหรือ การพัฒนาความรู้ ตลอดจนความเข้มแข็งประเทศชาติและนานาชาติ การบริการวิชาการเป็นการบริการที่มี ค่าตอบแทนและบริการวิชาการให้เปล่า โดยมีการนำความรู้และประสบการณ์มาใช้พัฒนาหรือบูรณาการเข้า กับการเรียนการสอนและการวิจัย

โครงการที่มีผลต่อการพัฒนาและเสริมสร้างความเข้มแข็งของชุมชน หมายถึง โครงการที่สถาบันจัด ขึ้น เพื่อพัฒนาชุมชนหรือองค์กรภายนอกและเมื่อดำเนินการแล้ว มีผลก่อให้เกิดการเปลี่ยนแปลงไปในทางที่ดี ขึ้น แก่ชุมชนหรือองค์กรภายนอกในด้านต่างๆ หรือทำให้ชุมชนหรือองค์กรภายนอกสามารถพึ่งพาตนเองได้ ตามศักยภาพของตนเอง

## ลักษณะของการบริการวิชาการ

สำนักงานรับรองมาตรฐานและการประเมินคุณภาพการศึกษา (สมศ.) ได้กำหนดลักษณะและขอบเขตของการบริการวิชาการและวิชาชีพ ดังนี้

1. บริการวิเคราะห์ ทดสอบ ตรวจสอบและตรวจซ่อม
2. บริการเครื่องมือและอุปกรณ์ต่างๆ ทางการศึกษา
3. บริการจัดฝึกอบรม สัมมนา และประชุมเชิงปฏิบัติการแบบเก็บค่าลงทะเบียน
4. บริการจัดฝึกอบรม สัมมนา และประชุมเชิงปฏิบัติการแบบให้เปล่า
5. บริการจัดฝึกอบรม สัมมนา และประชุมเชิงปฏิบัติการในลักษณะการว่าจ้าง
6. บริการเกี่ยวกับสุขภาพที่นอกเหนือจากหน้าที่ความรับผิดชอบโดยตรงของหน่วยงานที่เกี่ยวข้อง
7. บริการศึกษา วิจัย สํารวจ การวางแผน การจัดการ
8. บริการศึกษาความเหมาะสมของโครงการการศึกษาผลกระทบสิ่งแวดล้อม
9. บริการวางระบบ ออกแบบ สร้าง ประดิษฐ์ และผลิตเพื่อให้เป็นไปตามแผนนโยบายของมหาวิทยาลัยดังกล่าวข้างต้น
10. บริการอื่นๆ ทั้งนี้ไม่นับรวมการเป็นวิทยากร ที่ไม่ได้อยู่ในแผนของมหาวิทยาลัย

ความร่วมมือจากส่วนราชการ จังหวัด องค์การปกครองท้องถิ่น โรงเรียน หรือสถาบันอุดมศึกษาอื่นให้ช่วยบริการวิชาการและวิชาชีพ แม้ไม่อยู่ในแผนของมหาวิทยาลัย ก็สามารถนำไปนับรวมเป็นผลงานได้ เมื่อมีหนังสือขอความร่วมมือที่ได้รับอนุมัติจากคณบดี หรือผู้ที่คณบดีมอบหมายเป็นหลักฐานประกอบ

ด้วยการบริการวิชาการเป็นภารกิจหลักของมหาวิทยาลัย ภารกิจนี้จึงถูกถ่ายถอดไปเป็นภารกิจของหน่วยงานระดับคณะ ศูนย์ สำนักต่างๆ มหาวิทยาลัยจึงมีนโยบายที่จะสนับสนุนการปฏิบัติภารกิจการให้บริการวิชาการของคณะ ศูนย์ สำนักต่างๆ โดยการจัดสรรงบประมาณดำเนินการผ่านโครงการต่างๆ ตามพันธกิจด้านการบริการวิชาการแก่สังคมของ สมศ., สกอ. หรือตัวบ่งชี้ที่มหาวิทยาลัยกำหนดขึ้นเพื่อให้เป็นไปตามแผนนโยบายของมหาวิทยาลัย

## ลักษณะของโครงการ/กิจกรรมการบริการทางวิชาการแก่สังคม

1. โครงการ/กิจกรรมที่ขอใช้งบประมาณบริการทางวิชาการ ต้องเป็นโครงการ/กิจกรรมที่มีลักษณะตามนิยามที่ สมศ., และ สกอ. กำหนด
2. กลุ่มเป้าหมายของการให้บริการวิชาการ ได้แก่ กลุ่มลูกค้าซึ่งในนี้จะเรียกว่าผู้มีส่วนได้ส่วนเสีย (Stakeholders) ของมหาวิทยาลัยซึ่งมีอยู่ด้วยกัน 7 กลุ่ม ได้แก่
  1. นักศึกษาปัจจุบัน
  2. บุคลากรภายใน
  3. ศิษย์เก่า
  4. ตลาดแรงงาน
  5. รัฐบาล
  6. สังคมและชุมชน
  7. ผู้ให้การสนับสนุนด้านการเงิน
3. มหาวิทยาลัยนอร์ท-เชียงใหม่มีนโยบายที่เน้นการบริการทางวิชาการแบบบูรณาการ ให้การบริการวิชาการที่มีความสอดคล้องกับการจัดการเรียนการสอน การวิจัยและการทำนุบำรุงศิลปวัฒนธรรม



4. สถานที่จัดโครงการ/กิจกรรม อาจจัดขึ้นในมหาวิทยาลัยหรือจัดขึ้นในพื้นที่ก็ได้
5. ในการจัดทำโครงการบริการวิชาการ ควรศึกษาความต้องการของกลุ่มเป้าหมายก่อน เพื่อให้โครงการต่างๆ สามารถตอบสนองความต้องการของกลุ่มเป้าหมายได้อย่างแท้จริง
6. โครงการ/กิจกรรมการบริการวิชาการ อาจเป็นโครงการแบบให้เปล่า โครงการที่เก็บค่าลงทะเบียนบางส่วน หรือเป็นโครงการที่เก็บค่าลงทะเบียนเต็มจำนวน เป็นโครงการที่ก่อให้เกิดรายได้ เป็นโครงการความร่วมมือระหว่างหน่วยงานภายในของมหาวิทยาลัย หรือเป็นโครงการที่เป็นความร่วมมือระหว่างมหาวิทยาลัยกับองค์กร/หน่วยงานภายนอกก็ได้

#### **แหล่งข้อมูล และวิธีการจัดเก็บข้อมูล**

1. มีแผนการให้บริการวิชาการและวิชาชีพแก่สังคมประจำปีการศึกษา ที่ระบุโครงการที่ต้องดำเนินการครบถ้วน
2. รายงานการประชุมสภามหาวิทยาลัยที่มีมติให้ความเห็นชอบหรืออนุมัติแผนการบริการวิชาการและวิชาชีพสู่สังคมประจำปีการศึกษา
3. ให้คณะ ศูนย์ สำนักฯ ทำหน้าที่ ติดตาม ดำเนินโครงการ/กิจกรรมบริการวิชาการให้เป็นไปตามแผนงาน ทั้งนี้จัดทำรายงานผลการดำเนินโครงการ/กิจกรรมบริการวิชาการภายใน 30 วัน นับจากวันเสร็จสิ้นโครงการ พร้อมหลักฐานการดำเนินงานตามแผน / โครงการ / กิจกรรมที่กำหนดไว้ในแผน เช่นภาพถ่าย เอกสารการอนุมัติโครงการ เป็นต้น
4. รายงานการประเมินผลโครงการหรือหลักฐานที่สรุปผลการดำเนินโครงการซึ่งแสดงที่มาของร้อยละ ประเด็นหลักในการวัดผล 3 ประเด็น ความรู้ความเข้าใจ ความพึงพอใจ และการนำความรู้ไปใช้ของกลุ่มเป้าหมาย ตามผลที่รายงานมาทุกโครงการตามชุดโครงการนั้นๆ
5. หลักฐานเชิงประจักษ์ และ / หรือตัวอย่างหลักฐานที่ใช้จริงที่แสดงถึงการเก็บข้อมูลด้านความรู้ความเข้าใจ ความพึงพอใจ และการนำความรู้ไปใช้ของกลุ่มเป้าหมาย ตามผลที่รายงานมา เช่นแบบสอบถาม แบบทดสอบก่อน - หลัง เป็นต้น

## การทำกิจกรรมโครงการ

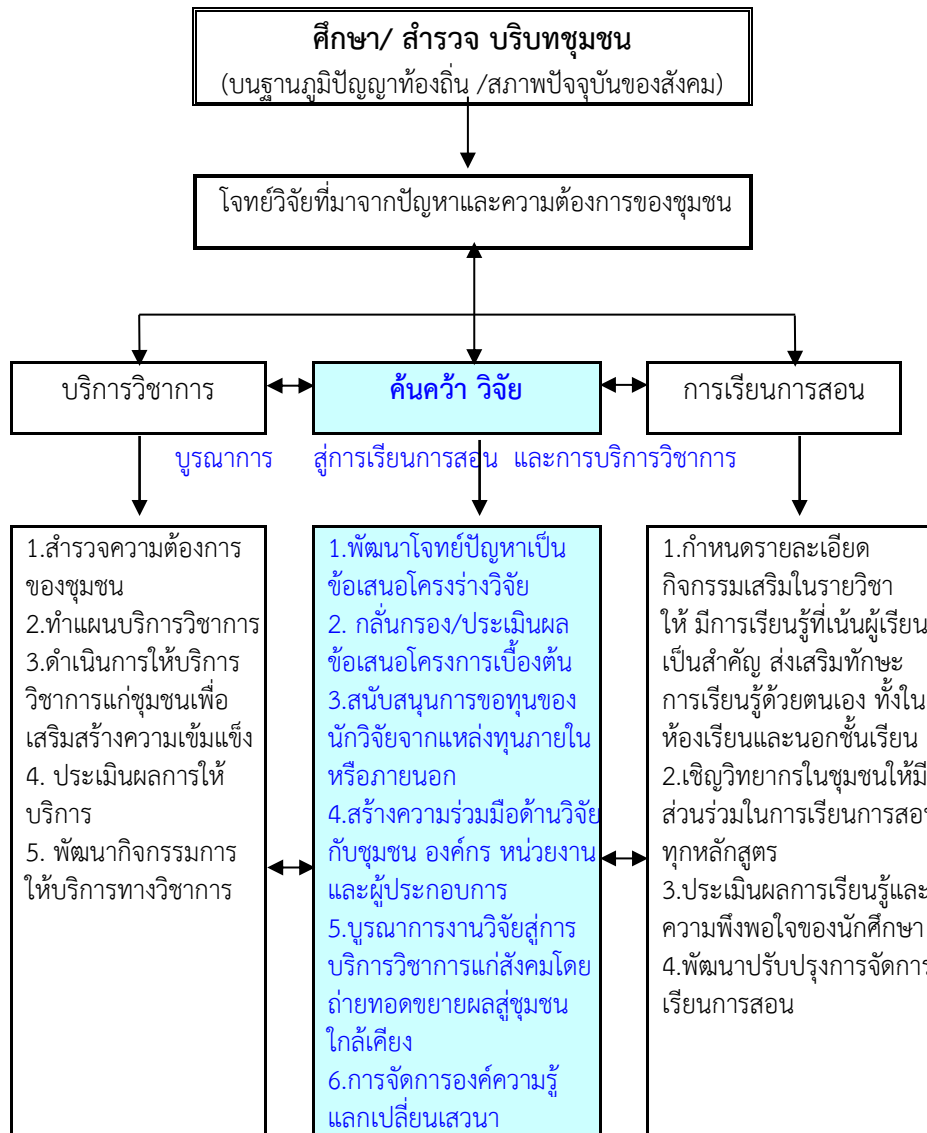
1. โครงการ/ กิจกรรม ต้องผ่านการเห็นชอบของคณะกรรมการบริหารของมหาวิทยาลัยและบรรจุอยู่ในแผนงานของมหาวิทยาลัยฯ
2. โครงการ / กิจกรรม ต้องเสนอผ่านหัวหน้างาน ถึงผู้รับผิดชอบกลุ่มงานบริการวิชาการเห็นชอบโครงการและเสนอต่ออธิการบดีมหาวิทยาลัยฯ
3. ประชุมคณะกรรมการทำงานโครงการ / กิจกรรมเพื่อแบ่งหน้าที่ความรับผิดชอบ
4. แต่งตั้งคณะทำงานเพื่อกำหนดบทบาทหน้าที่และเสนออธิการบดีเพื่อลงนาม
5. จัดเตรียมโครงการด้านต่าง ๆ
  - ประชาสัมพันธ์โครงการ
  - ยืมเงินสำรองจ่าย ตามระเบียบของมหาวิทยาลัย
  - จัดเตรียมวัสดุ อุปกรณ์ เพื่อใช้ในโครงการ
  - ติดต่อประสานงานกับวิทยากร
  - จัดเตรียมสถานที่ในการอบรม
  - จัดเตรียมการประเมินผล
6. กำหนดตารางกิจกรรม
7. ดำเนินการให้บริการวิชาการตามตารางที่กำหนด
8. สรุปประเมินผลโครงการ / กิจกรรม ดังนี้
  - การบรรลุวัตถุประสงค์ของโครงการ
  - ค่าใช้จ่ายในโครงการ
  - ความพึงพอใจของผู้รับบริการทั้ง 3 มิติ
9. ส่งหลักฐานการยืมเงิน และค่าใช้จ่ายในโครงการกับเจ้าหน้าที่การเงิน
10. สรุปการเรียนรู้และการนำไปพัฒนา
11. จัดทำสรุปรายงานการดำเนินโครงการเสนอมหาวิทยาลัย

การได้รับเชิญเป็นวิทยากรภายนอกเป็นกรรมการวิทยานิพนธ์กรรมการวิชาและกรรมการวิชาซีพีมีข้อปฏิบัติดังนี้

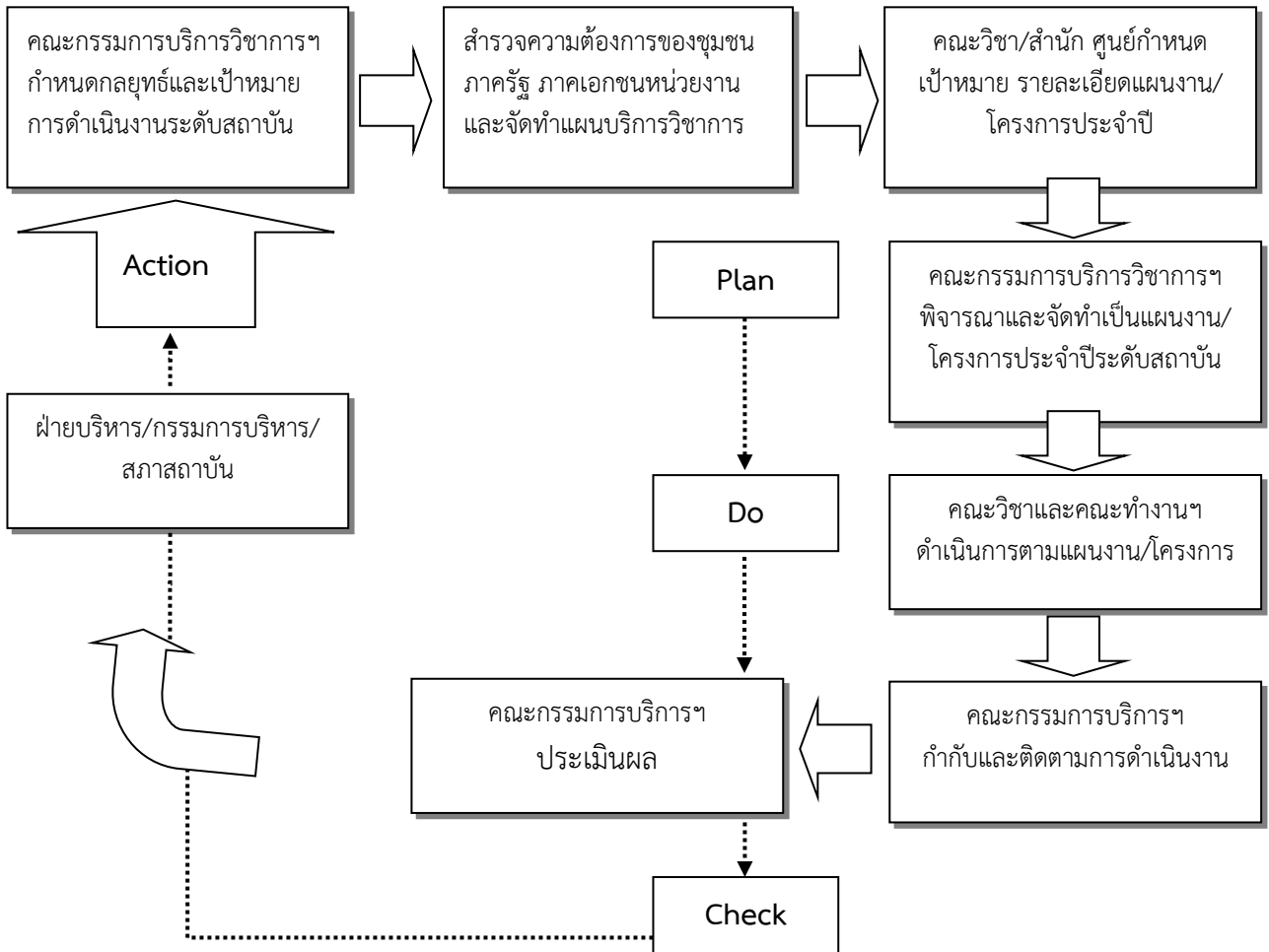
1. มีหนังสือเชิญจากหน่วยงานภายนอกที่ต้องการขอความร่วมมือ
2. ได้รับอนุญาตจากหัวหน้าหน่วยงานที่สังกัด
3. ถ้าเป็นหน่วยงานในจังหวัดเชียงใหม่หรือใกล้เคียงอาจารย์มีสิทธิ์ขอใช้ยานพาหนะของมหาวิทยาลัย (รับ-ส่ง) ได้
5. อาจารย์ต้องมีส่วนร่วมในการบริการวิชาการให้ครบตามภาระงานที่กำหนด
6. สนับสนุนที่พัก/ห้องประชุมในการให้บริการวิชาการตามอัตราราคาที่มหาวิทยาลัยกำหนด

## ขั้นตอนการดำเนินงานบริการวิชาการ

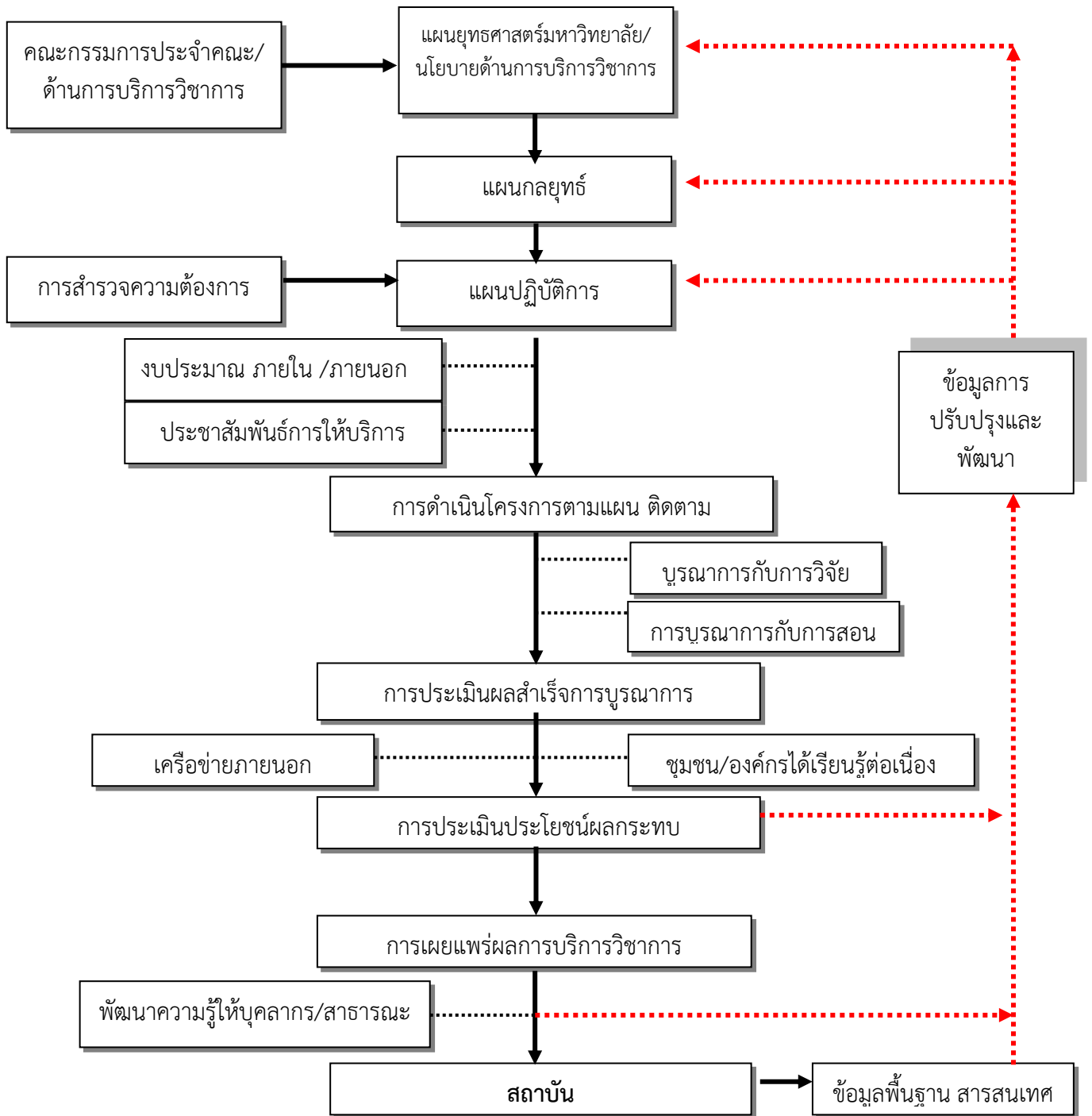
ผังความเชื่อมโยงการบูรณาการบริการวิชาการ กับการเรียนการสอน และการวิจัย



## แผนการบริการวิชาการแก่สังคม



## ระบบกลไกการบริการวิชาการแก่สังคม



ส่วนที่ 3  
แผนบริการวิชาการแก่สังคม  
มหาวิทยาลัยนอร์ท-เชียงใหม่ ประจำปีการศึกษา 2566



แผนบริการวิชาการแก่สังคม มหาวิทยาลัยนอร์ท-เชียงใหม่ ประจำปีการศึกษา 2566

ความสอดคล้องกับแผนกลยุทธ์/เกณฑ์การประกันคุณภาพการศึกษา	กลุ่มเป้าหมาย	กิจกรรม/โครงการ	เป้าหมายของโครงการ	งบประมาณ	ระยะเวลา	ผู้รับผิดชอบ
<p>แผนยุทธศาสตร์การพัฒนา มหาวิทยาลัยนอร์ท-เชียงใหม่ ปีการศึกษา 2565-2569</p> <p>ยุทธศาสตร์ที่ 3 การบริการวิชาการเพื่อพัฒนาชุมชน สังคม และประเทศอย่างยั่งยืน</p> <p>ตัวชี้วัดที่ 7 งานบริการวิชาการที่เกิดประโยชน์ต่อชุมชน</p> <p>ตัวบ่งชี้ที่ 3.1 การบริการวิชาการแก่สังคม</p> <p>อ้างอิง : ตามเกณฑ์การประกันคุณภาพการศึกษา ภายใน</p>	<p>ชุมชนบ้านป่าตึงงาม ตำบลปิงโค้ง อำเภอเชียงดาว จังหวัดเชียงใหม่</p>	<p>โครงการบริการวิชาการแก่สังคม</p> <ul style="list-style-type: none"> <li>- การพัฒนาเครื่องสีข้าวโดยใช้พลังงานทดแทน และการปรับปรุงระบบส่งน้ำชุมชน (คณะวิศวกรรมศาสตร์และเทคโนโลยี)</li> <li>- พัฒนาผลิตภัณฑ์จากผลผลิตของชุมชนกลุ่มผลิตถั้วหวานผลไม้ (คณะบริหารธุรกิจ)</li> <li>- การทำลูกปะคบสมุนไพร โดยเพิ่มส่วนผสมผักกาดน้ำ (หญ้าเอ็นยีด) (คณะสังคมศาสตร์และศิลปศาสตร์)</li> <li>- ความรู้ด้านกฎหมายการต่อบ้านบาดาลในเขตอุทยาน และต่อยอดความรู้ด้านกฎหมายต่างๆ (คณะนิติศาสตร์)</li> <li>- การทำแผนที่ท่องเที่ยวชุมชน ภาษาต่างประเทศ (วิทยาลัยนานาชาติ)</li> <li>- พัฒนาการทำเครื่องกรองน้ำในครัวเรือน (วิทยาลัยนวัตกรรม)</li> <li>- ระบบสูบน้ำพลังงานแสงอาทิตย์ / ระบบเครื่องกรองน้ำดื่มสะอาดสำหรับชุมชน</li> </ul>	<ul style="list-style-type: none"> <li>- มีการถ่ายทอดองค์ความรู้ทางด้านวิชาการ วิชาชีพ งานวิจัย นวัตกรรม สู่การบริการวิชาการแก่ชุมชน 1 โมเดล ต่อ 1 ชุมชน</li> <li>- มีการจัดกิจกรรม 1 กิจกรรม 1 โมเดล ในพื้นที่ 4G Park ให้กับชุมชน องค์กรหน่วยงาน ภายนอกเข้ามาใช้บริการหรือใช้เป็นแหล่งศึกษาเรียนรู้</li> <li>- ระดับค่าเฉลี่ยความพึงพอใจของผู้เข้าร่วมโครงการที่มีต่อการจัดโครงการไม่น้อยกว่า 3.75 จากคะแนนเต็ม 5</li> </ul>	<p>60,000 บาท (งบภายใน)</p> <p>100,000 บาท (งบภายนอก)</p>	<p>10 เดือน</p> <p>สิงหาคม 2566 – พฤษภาคม 2567</p>	<p>สำนักวิจัยและบริการวิชาการ ร่วมกับ คณะวิทยาลัย</p>
	<p>ศูนย์การเรียนรู้ 4G มหาวิทยาลัยนอร์ท-เชียงใหม่</p>	<ul style="list-style-type: none"> <li>- ถ่ายทอดองค์ความรู้เรื่อง “การเกษตรโดยรูปแบบ PRM เพื่อผลผลิตที่ดีขึ้น” และเรื่อง “การบริหารจัดการน้ำชุมชน”</li> </ul>				

แผนการใช้ประโยชน์จากการบริการวิชาการแก่สังคม มหาวิทยาลัยนอร์ท-เชียงใหม่ ประจำปีการศึกษา 2566

ลำดับ	โครงการ/กิจกรรม	การบริการวิชาการเกิดประโยชน์ต่อ		เป้าหมาย	กลุ่มเป้าหมาย	ระยะเวลา	ผู้รับผิดชอบ
		การพัฒนานักศึกษา	ชุมชน/สังคม				
1	<ul style="list-style-type: none"> <li>- ปรับปรุงระบบการจ่ายน้ำของระบบสูบน้ำพลังงานแสงอาทิตย์แบบแปลงรวม</li> <li>- การพัฒนาเครื่องสีข้าวโดยใช้พลังงานทดแทน</li> </ul>	<p>นักศึกษาได้นำความรู้ทางด้านการออกแบบระบบไฟฟ้าไปออกแบบและติดตั้งระบบสูบน้ำพลังงานแสงอาทิตย์ และปฏิบัติการวิศวกรรมเครื่องกลในด้านการออกแบบเครื่องสีข้าวโดยใช้พลังงานทดแทน</p>	<p>ชุมชนได้รับการถ่ายทอดองค์ความรู้ที่เป็นประโยชน์ในการพัฒนาระบบสูบน้ำพลังงานแสงอาทิตย์ และพัฒนาโรงอบแห้งพลังงานแสงอาทิตย์และเครื่องสีข้าวช่วยให้ชาวบ้านสามารถสีข้าวและนำไปขายหรือใช้เองได้อย่างมีคุณภาพมากขึ้น</p>	<ul style="list-style-type: none"> <li>- พัฒนาและส่งเสริมศักยภาพของชุมชนให้มีชีวิตความเป็นอยู่ที่ดีขึ้น และสามารถพึ่งพาตนเองได้</li> <li>- เกษตรกรมีน้ำใช้สำหรับการเกษตรและการอุปโภคบริโภค</li> <li>- ชุมชนมีชีวิตความเป็นอยู่ที่ดีขึ้นซึ่งวัดจากรายจ่ายที่ลดลง และ/หรือรายได้ที่เพิ่มขึ้น</li> </ul>	<p>กลุ่มเกษตรกร บ้านป่าตึงงาม ตำบลปิงโค้ง อำเภอเชียงดาว จังหวัดเชียงใหม่ จำนวน 30 คน</p>	<p>สิงหาคม 2566 – พฤษภาคม 2567</p>	<p>วิศวกรรมศาสตร์และเทคโนโลยี</p>
2	<p>พัฒนากระบวนการผลิตไวน์ให้ได้มาตรฐาน และการพัฒนาบรรจุภัณฑ์ของชุมชน</p>	<p>นักศึกษาได้นำองค์ความรู้ด้านการเป็นผู้ประกอบการไปปรับใช้ในการช่วยเหลือกลุ่มวิสาหกิจชุมชนเพื่อออกแบบวางแผนการบริหารจัดการของกลุ่มวิสาหกิจชุมชน</p>	<p>ชุมชนได้รับการถ่ายทอดความรู้เกี่ยวกับการพัฒนากระบวนการผลิตไวน์ให้ได้มาตรฐาน และการพัฒนาบรรจุภัณฑ์ของชุมชน ช่วยเพิ่มยอดขายและสร้างภาพลักษณ์ที่ดีให้กับผลิตภัณฑ์ไวน์ของชุมชน</p>	<ul style="list-style-type: none"> <li>- พัฒนาและส่งเสริมเกี่ยวกับกระบวนการผลิตไวน์ให้ได้มาตรฐาน</li> <li>- พัฒนารูปร่างหน้าตาของชุมชนให้สอดคล้องกับส่วนประสมทางการตลาด 4 P's เพื่อเพิ่มความน่าสนใจและยอดขายไวน์ของชุมชน</li> </ul>	<p>กลุ่มวิสาหกิจชุมชน บ้านป่าตึงงาม ตำบลปิงโค้ง อำเภอเชียงดาว จังหวัดเชียงใหม่ จำนวน 30 คน</p>	<p>สิงหาคม 2566 – พฤษภาคม 2567</p>	<p>บริหารธุรกิจ</p>



ลำดับ	โครงการ/กิจกรรม	การบริการวิชาการเกิดประโยชน์ต่อ		เป้าหมาย	กลุ่มเป้าหมาย	ระยะเวลา	ผู้รับผิดชอบ
		การพัฒนานักศึกษา	ชุมชน/สังคม				
3	การทำลูกประคบสมุนไพร โดยเพิ่มส่วนผสมผักกาดน้ำ (หญ้าเอ็นยืด)	นักศึกษาได้เรียนรู้การฝึกทักษะ ที่สอดคล้องกับคุณลักษณะนักศึกษาแห่งศตวรรษที่ 21 ได้แก่ ด้านทักษะชีวิต การทำงาน เพื่อเรียนรู้จากพื้นที่จริง ในชุมชน การผสมผสานระหว่างความรู้เดิมจากภายในห้องเรียนสู่ แหล่งการเรียนรู้ภายนอก ห้องเรียน และทักษะด้านการสื่อสารระหว่างบุคคล ความร่วมมือแนวคิดสร้างสรรค์ ผ่านกระบวนการทำงาน ในการลงพื้นที่ร่วมกับทีมบริการวิชาการ	ชุมชนสามารถใช้สมุนไพรในการปฐมพยาบาลเบื้องต้น เนื่องจากตั้งอยู่ห่างจากสถานพยาบาล และมีแนวโน้มผู้สูงอายุเพิ่มขึ้น ซึ่งอาจทำให้มีผู้ป่วยติดเตียงมากขึ้นในหมู่บ้าน การใช้ลูกประคบสมุนไพรจะช่วยให้ชุมชนพึ่งพาตนเองได้ และส่งเสริมภูมิปัญญาด้านการใช้พืชสมุนไพรในการประกอบอาหารและดูแลรักษาอาการเบื้องต้นได้อย่างมีประสิทธิภาพ	<ul style="list-style-type: none"> <li>- ชุมชนได้รับการถ่ายทอดองค์ความรู้เกี่ยวกับการทำลูกประคบด้วยสมุนไพรในท้องถิ่น</li> <li>- ชุมชนสามารถนำเอาพืชสมุนไพรนำมารักษาพยาบาลและดูแลรักษาอาการเบื้องต้นจากลูกประคบสมุนไพร</li> <li>- ชุมชนสามารถสร้างรายได้เสริมจากการให้บริการนวดสมุนไพรด้วยลูกประคบให้กับนักท่องเที่ยวหรือการจำหน่ายลูกประคบเพื่อเป็นผลิตภัณฑ์ของชุมชน</li> </ul>	ผู้นำชุมชน สมาชิกชุมชน กลุ่ม อสม. หมู่บ้าน กลุ่มวิสาหกิจชุมชน กลุ่มบ้านพักโฮมสเตย์บ้านป่าดิงงาม ตำบลปึงโค้ง อำเภอเชียงดาว จังหวัดเชียงใหม่ จำนวน 20 คน	สิงหาคม 2566 – พฤษภาคม 2567	สังคมศาสตร์และศิลปศาสตร์
4	ความรู้ด้านกฎหมายการต่อน้ำบาดาลในเขตอุทยาน และต่อยอดความรู้ด้านกฎหมายต่างๆ	นักศึกษาสาขานิติศาสตร์ ได้ฝึกปฏิบัติลงพื้นที่และสามารถนำองค์ความรู้ที่ได้ศึกษามาเผยแพร่สู่ชุมชนได้ เกี่ยวกับบทบาทหน้าที่และกฎหมายต่างๆ	ชุมชนสามารถนำองค์ความรู้ที่ได้นำไปปรับใช้และบูรณาการได้ด้วยตนเองและสามารถสร้างความเข้มแข็งให้กับชุมชนได้	<ul style="list-style-type: none"> <li>- ชุมชนมีความรู้ความเข้าใจเกี่ยวกับกฎหมายต่างๆ เช่น กฎหมายการต่อน้ำบาดาลในเขตอุทยาน พ.ร.บ. ป่าชุมชน พ.ร.บ. อุทยานแห่งชาติ กฎหมายสื่อเทคโนโลยี พ.ร.บ. คอมพิวเตอร์ และกฎหมายในชีวิตประจำวันเพิ่มขึ้น</li> <li>- ชุมชนสามารถนำความรู้ไปใช้ในการจัดการกฎระเบียบและข้อปฏิบัติต่างๆ ภายในชุมชนเพื่อเสริมสร้างความเข้มแข็ง</li> </ul>	ผู้นำชุมชน กรรมการหมู่บ้าน สมาชิกชุมชน จำนวน 30 คน	สิงหาคม 2566 – พฤษภาคม 2567	นิติศาสตร์

ลำดับ	โครงการ/กิจกรรม	การบริการวิชาการเกิดประโยชน์ต่อ		เป้าหมาย	กลุ่มเป้าหมาย	ระยะเวลา	ผู้รับผิดชอบ
		การพัฒนานักศึกษา	ชุมชน/สังคม				
				- ชุมชนสามารถนำความรู้ไปประยุกต์ใช้ในชีวิตประจำวันเพื่อป้องกันการถูกเอาเปรียบได้			
5	แผนที่เส้นทางท่องเที่ยวชุมชนภาษาต่างประเทศ	นักศึกษาได้นำความรู้ทางด้านภาษาต่างประเทศ (ภาษาจีน) ไปออกแบบแผนที่เส้นทางท่องเที่ยวชุมชน เพื่อแนะนำสถานที่ท่องเที่ยวต่างๆ ภายในชุมชนบ้าน ป่าดิงงาม และได้เรียนรู้วิถีชีวิตของชุมชน	เพื่อส่งเสริม และพัฒนาศักยภาพของชุมชนให้มีความเข้มแข็ง สามารถพึ่งพาตนเองได้ รวมถึงเป็นการแนะนำสถานที่ท่องเที่ยวต่างๆ ภายในชุมชนบ้านป่าดิงงาม (ภาคภาษาจีน) ให้นักท่องเที่ยวเข้าถึงตัวผลิตภัณฑ์ที่มีในชุมชน และแหล่งท่องเที่ยวได้ง่ายมากขึ้น และมีรายได้จากการท่องเที่ยวให้ชุมชนมีชีวิตความเป็นอยู่ที่ดีขึ้น	- ส่งเสริม และพัฒนาศักยภาพของชุมชนให้มีความเข้มแข็ง สามารถพึ่งพาตนเองได้ - การแนะนำสถานที่ท่องเที่ยวต่างๆ ภายในชุมชนบ้านป่าดิงงาม (ภาคภาษาจีน) เพื่อให้นักท่องเที่ยวเข้าถึงตัวผลิตภัณฑ์ที่มีในชุมชน และแหล่งท่องเที่ยวได้ง่ายมากขึ้น - ชุมชนมีจำนวนนักท่องเที่ยวเข้ามาท่องเที่ยวในชุมชนเพิ่มมากขึ้น - เป็นการประชาสัมพันธ์แหล่งท่องเที่ยวให้กับชุมชน	กลุ่มผู้นำชุมชน ผู้ประกอบการท่องเที่ยว ชุมชน กลุ่มบ้านพัก โฮมสเตย์ สมาชิกชุมชน จำนวน 10 คน	สิงหาคม 2566 – พฤษภาคม 2567	วิทยาลัยนานาชาติ
6	การพัฒนาเครื่องกรองน้ำในครัวเรือนให้สามารถกรองน้ำที่มีคราบสนิมได้	นักศึกษาต่างชาติมีส่วนร่วมในการพัฒนาและถ่ายทอดองค์ความรู้เรื่องการทำเครื่องกรองน้ำในครัวเรือน	ชุมชนได้รับองค์ความรู้เรื่องการทำเครื่องกรองน้ำในครัวเรือน ซึ่งชุมชนสามารถทำเครื่องกรองน้ำไว้ใช้เองในครัวเรือน และถ่ายทอดองค์ความรู้สู่สมาชิกในชุมชนของตนเองได้ และยังสามารถนำองค์ความรู้ไปถ่ายทอดให้กับชุมชนใกล้เคียงได้	- ชุมชนมีเครื่องกรองน้ำในครัวเรือนที่สามารถกรองน้ำที่มีคราบสนิมได้ - ชุมชนมีน้ำที่สะอาดไว้ใช้บริโภคในครัวเรือน - ลดค่าใช้จ่ายในการซื้อน้ำจากภายนอกมาใช้บริโภคในครัวเรือน	ผู้นำชุมชน กรรมการหมู่บ้าน สมาชิกชุมชน จำนวน 20 คน	สิงหาคม 2566 – พฤษภาคม 2567	วิทยาลัยนวัตกรรม

ลำดับ	โครงการ/กิจกรรม	การบริการวิชาการเกิดประโยชน์ต่อ		เป้าหมาย	กลุ่มเป้าหมาย	ระยะเวลา	ผู้รับผิดชอบ
		การพัฒนานักศึกษา	ชุมชน/สังคม				
7	ถ่ายทอดองค์ความรู้เรื่อง “การเกษตรโดยรูปแบบ PRM เพื่อผลผลิตที่ดีขึ้น” และ เรื่อง “การบริหารจัดการน้ำชุมชน” ศูนย์การเรียนรู้ 4G มหาวิทยาลัยนอร์ท-เชียงใหม่	เป็นแหล่งเรียนรู้ให้กับนักศึกษาได้เรียนรู้ด้านนวัตกรรม เทคโนโลยี ภูมิปัญญาท้องถิ่น การประยุกต์ใช้หลักปรัชญาเศรษฐกิจพอเพียง (ดิน น้ำ ป่า) เป็นแหล่งเรียนรู้ นอกห้องเรียนที่นักศึกษาสามารถนำองค์ความรู้ไปประยุกต์ใช้ในการดำเนินชีวิต	ชุมชน หน่วยงาน หรือองค์กรภายนอกได้รับการถ่ายทอดองค์ความรู้ นวัตกรรม เทคโนโลยี ด้านวิชาการที่เหมาะสม เป็นแหล่งเรียนรู้ด้าน ภูมิปัญญาท้องถิ่น ประยุกต์ใช้หลักปรัชญาเศรษฐกิจพอเพียง (ดิน น้ำ ป่า) ที่ชุมชนสามารถนำไปประยุกต์ใช้ใน ชีวิตประจำวันหรือปรับ ใช้ในหน่วยงานหรือ องค์กรต่อไปได้	- พัฒนานวัตกรรม เทคโนโลยี องค์ความรู้ที่เหมาะสม และถ่ายทอด องค์ความรู้เพื่อการพัฒนาศูนย์ การเรียนรู้ 4G มหาวิทยาลัย นอร์ท-เชียงใหม่ ให้เป็นแหล่ง เรียนรู้ของนักศึกษา ชุมชน และ บุคคลภายนอก ยกระดับศูนย์ การเรียนรู้ 4G ให้เป็นที่รู้จักและ เป็นที่ยอมรับจากบุคคลภายนอก	นักศึกษา ชุมชน หน่วยงานหรือ องค์กร ภายนอก จำนวน 50 คน	สิงหาคม 2566 – พฤษภาคม 2567	ทุกคณะ

**แผนการดำเนินงานการบริการวิชาการแก่สังคม มหาวิทยาลัยนอร์ท-เชียงใหม่ ประจำปีการศึกษา 2566**

กิจกรรม		ปี 2566-ปี 2567											ผู้รับผิดชอบ		
		ก.ค.	ส.ค.	ก.ย.	ต.ค.	พ.ย.	ธ.ค.	ม.ค.	ก.พ.	มี.ค.	เม.ย.	พ.ค.			
1	เตรียมการประชุมวางแผนคณะอนุกรรมการวิจัยและบริการวิชาการของมหาวิทยาลัย	x	x	x											สำนักวิจัยฯ และ คณะอนุกรรมการฯ
2	ประชุมผู้นำชุมชน คณะกรรมการหมู่บ้าน สมาชิกชุมชน วางแผนงานบริการวิชาการ	x	x												สำนักวิจัยฯ และ คณะอนุกรรมการฯ
3	- ปรับปรุงระบบการจ่ายน้ำของระบบสูบน้ำพลังงานแสงอาทิตย์แบบแปลงรวม - การพัฒนาเครื่องสีข้าวโดยใช้พลังงานทดแทน				x	x	x	x	x	x	x	x	x		คณะวิศวกรรมศาสตร์และเทคโนโลยี
4	พัฒนากระบวนการผลิตไวน์ให้ได้มาตรฐาน และการพัฒนาบรรจุภัณฑ์ของชุมชน					x	x	x	x	x	x				คณะบริหารธุรกิจ
5	การทำลูกปะคบสมุนไพร โดยเพิ่มส่วนผสมผักกาดน้ำ (ผสมหญ้าเอ็นยืด)					x	x	x	x	x	x				คณะสังคมศาสตร์และศิลปศาสตร์
6	ความรู้ด้านกฎหมายการต่อน้ำบาดาลในเขตอุทยาน และต่อยอดความรู้ด้านกฎหมายต่างๆ					x	x	x	x	x					นิติศาสตร์
7	แผนที่เส้นทางท่องเที่ยวชุมชนภาษาต่างประเทศ					x	x	x	x						วิทยาลัยนานาชาติ
8	การพัฒนาเครื่องกรองน้ำในครัวเรือนให้สามารถกรองน้ำที่มีคราบสนิมได้					x	x			x	x	x			วิทยาลัยนวัตกรรม
8	ถ่ายทอดองค์ความรู้เรื่อง “การเกษตรโดยรูปแบบ PRM เพื่อผลผลิตที่ดีขึ้น” และ เรื่อง “การบริหารจัดการน้ำชุมชน”							x	x	x					สำนักวิจัยฯและ คณะอนุกรรมการฯ
9	การติดตามประเมินผลการดำเนินกิจกรรม					x		x	x		x	x			สำนักวิจัยฯและ คณะอนุกรรมการฯ
10	สรุปเล่มโครงการ										x	x			สำนักวิจัยฯและ คณะอนุกรรมการฯ

## ภาคผนวก

คำสั่งแต่งตั้งคณะกรรมการวิจัยและบริการวิชาการ  
มหาวิทยาลัยนอร์ท-เชียงใหม่ ประจำปีการศึกษา 2566



มหาวิทยาลัยเชียงใหม่  
NORTH CHIANG MAI UNIVERSITY

คำสั่ง มหาวิทยาลัยเชียงใหม่  
ที่ ๐๐๕ / ๒๕๖๖

เรื่อง แต่งตั้งคณะกรรมการวิจัยและบริการวิชาการมหาวิทยาลัยเชียงใหม่ พ.ศ.๒๕๖๖

ตามที่ มหาวิทยาลัยเชียงใหม่ ได้กำหนดพันธกิจด้านวิจัยและบริการวิชาการ ในการส่งเสริมกิจกรรมที่เกี่ยวข้องกับงานวิจัยและบริการวิชาการ การบูรณาการงานวิจัยเข้ากับการเรียนการสอนและบริการวิชาการสู่สังคม การแสวงหาแหล่งทุนจากภายนอกเพื่อการวิจัย การสร้างเครือข่ายสนับสนุนทั้งภายในและภายนอกมหาวิทยาลัย เพื่อให้การดำเนินงานของสำนักวิจัยและบริการวิชาการเป็นไปตามพันธกิจของมหาวิทยาลัย เป็นไปอย่างมีประสิทธิภาพ และบรรลุตามวัตถุประสงค์

ฉะนั้น อาศัยอำนาจตามความในมาตรา ๔๓ (๑) แห่งพระราชบัญญัติสถาบันอุดมศึกษาเอกชน พ.ศ. ๒๕๕๖ แก้ไขเพิ่มเติม (ฉบับที่ ๒) พ.ศ. ๒๕๕๐ และ (ฉบับที่ ๓) พ.ศ. ๒๕๖๒ จึงแต่งตั้งคณะกรรมการวิจัยและบริการวิชาการ มหาวิทยาลัยเชียงใหม่ พ.ศ. ๒๕๖๖ ดังรายนามต่อไปนี้

๑.	รองศาสตราจารย์ ดร.พิธากรณ์ ธนิตเบญจสิทธิ์ รองอธิการบดี	รองอธิการบดี	ที่ปรึกษา
๒.	ผู้ช่วยศาสตราจารย์สุชาติา เมฆพัฒน์	ผู้อำนวยการสำนักวิจัยและบริการวิชาการ	ประธานกรรมการ
๓.	อาจารย์พิเศษฐ์ ทานิล	คณะวิศวกรรมศาสตร์และเทคโนโลยี	กรรมการ
๔.	อาจารย์นฤเบศร์ หนูไสเพ็ชร	คณะวิศวกรรมศาสตร์และเทคโนโลยี	กรรมการ
๕.	อาจารย์ ดร.วัชรพงษ์ ณ เชียงใหม่	คณะวิศวกรรมศาสตร์และเทคโนโลยี	กรรมการ
๖.	รองศาสตราจารย์ดาริณี ตัดทิวไชฐ์	คณะบริหารธุรกิจ	กรรมการ
๗.	อาจารย์ ดร.ศิริพันธ์ จุริมาศ	คณะบริหารธุรกิจ	กรรมการ
๘.	อาจารย์ ดร.พงศ์ศิริ คำขันแก้ว	คณะบริหารธุรกิจ	กรรมการ
๙.	อาจารย์เขาวลิต เต็มปวน	คณะบริหารธุรกิจ	กรรมการ
๑๐.	อาจารย์ธนวิน สุวรรณ	คณะบริหารธุรกิจ	กรรมการ
๑๑.	อาจารย์ ดร.วารุณี โพธาสินธุ์	คณะสังคมศาสตร์และศิลปศาสตร์	กรรมการ
๑๒.	อาจารย์ ดร.สังวาร์ วังแจ่ม	คณะสังคมศาสตร์และศิลปศาสตร์	กรรมการ
๑๓.	อาจารย์ ดร.เสกชัย ชมภูษ	คณะสังคมศาสตร์และศิลปศาสตร์	กรรมการ
๑๔.	อาจารย์นිරนาท ตาจุมปา	คณะสังคมศาสตร์และศิลปศาสตร์	กรรมการ
๑๕.	อาจารย์ประกอบชัย ฅมเพชร	คณะสังคมศาสตร์และศิลปศาสตร์	กรรมการ
๑๖.	อาจารย์จารุณี ปัญควณิช	คณะสังคมศาสตร์และศิลปศาสตร์	กรรมการ
๑๗.	อาจารย์ ดร.ชวิน คำบุญเรือง	คณะนิติศาสตร์	กรรมการ
๑๘.	อาจารย์รุ่งอรุณ หน่อคำ	คณะนิติศาสตร์	กรรมการ
๑๙.	Associate Professor Dr.Hui Guo	วิทยาลัยนวัตกรรม	กรรมการ
๒๐.	Associate Professor Dr.Ziyue Wang	วิทยาลัยนวัตกรรม	กรรมการ
๒๑.	อาจารย์ สุประวิณ ณ เชียงใหม่	วิทยาลัยนวัตกรรม	กรรมการ
๒๒.	ผู้ช่วยศาสตราจารย์สุรกิจ คำวงศ์ปิ่น	วิทยาลัยนานาชาติ	กรรมการ

๒๓. อาจารย์...

๒๓. อาจารย์วีชีราภรณ์	ภัทรโรวาสน์	วิทยาลัยนานาชาติ	กรรมการและ เลขานุการ
๒๔. นางสาวภาณีชา	แสงอ้าย	สำนักวิจัยและบริการวิชาการ	ผู้ช่วยเลขานุการ
๒๕. นางสาวปิ่นทอง	เศรษฐวรากร	สำนักวิจัยและบริการวิชาการ	ผู้ช่วยเลขานุการ

ให้คณะอนุกรรมการ ดำเนินงานด้านการวิจัยและบริการวิชาการให้เป็นไปตามพันธกิจของมหาวิทยาลัย  
อย่างมีประสิทธิภาพ และบรรลุตามวัตถุประสงค์ โดยมีวาระการดำเนินงาน ๑ ปีการศึกษา ตั้งแต่วันที่ ๑ มิถุนายน พ.ศ.  
๒๕๖๖ ถึงวันที่ ๓๑ พฤษภาคม พ.ศ. ๒๕๖๗

สั่ง ณ วันที่ ๑๖ เดือน มิถุนายน พ.ศ. ๒๕๖๖



(อาจารย์ณรงค์ ชวสินธุ์)  
อธิการบดีมหาวิทยาลัยนอร์ท-เชียงใหม่