



มหาวิทยาลัยนอร์ท-เชียงใหม่
NORTH-CHIANG MAI UNIVERSITY

การจัดการความรู้ (KM) ด้านการวิจัย ประจำปีการศึกษา 2564

สำนักวิจัยและบริการวิชาการ
มหาวิทยาลัยนอร์ท-เชียงใหม่



แผนการจัดการความรู้ (KM Action Plan)

ประจำปีการศึกษา 2564

เรื่อง “การจัดการความรู้ด้วยการบ่มเพาะนักวิจัย
มหาวิทยาลัยนอร์ท-เชียงใหม่”

สำนักวิจัยและบริการวิชาการ
มหาวิทยาลัยนอร์ท-เชียงใหม่

สารบัญ

	หน้า
คำนำ	2
ส่วนที่ 1 ข้อมูลทั่วไปของหน่วยงาน	
1.1 ชื่อหน่วยงาน	3
1.2 ประวัติความเป็นมา	3
1.3 ปรัชญา	3
1.4 วิสัยทัศน์	3
1.5 พันธกิจ	4
1.6 วัตถุประสงค์	4
1.7 โครงสร้างองค์กร	5
1.8 บุคลากรขององค์กร	6
ส่วนที่ 2 การจัดการความรู้	
2.1 กระบวนการจัดการความรู้	7
2.2 แผนการจัดการความรู้ด้านการวิจัย	8
2.3 คณะกรรมการจัดการความรู้ภายในสำนักวิจัยและบริการวิชาการ	13
ส่วนที่ 3 สรุปองค์ความรู้ที่ได้จากการจัดการความรู้	14
ภาคผนวก	
สื่อประชาสัมพันธ์	19
ภาพกิจกรรม	21

คำนำ

การจัดการความรู้ ประจำปีการศึกษา 2564 มหาวิทยาลัยนอร์ท-เชียงใหม่ เล่มนี้เป็นเอกสารที่จัดทำขึ้นเพื่อเป็นกรอบแนวทางในการบริหารจัดการการพัฒนาการจัดการความรู้ให้การดำเนินงานเป็นไปตามวัตถุประสงค์และมีประสิทธิภาพ ภายใต้แผนการดำเนินงานที่สอดคล้องกับนโยบายของมหาวิทยาลัยตามกรอบยุทธศาสตร์มหาวิทยาลัยนอร์ท-เชียงใหม่ ปีการศึกษา 2560-2564 ในประเด็นพัฒนาที่ 3 พัฒนาผลสัมฤทธิ์ด้านการวิจัยและบริการวิชาการ สู่การพัฒนาความยั่งยืนของสังคม และเพื่อเป็นการส่งเสริมการจัดการความรู้ด้านการวิจัยของอาจารย์ จึงได้กำหนดประเด็นในการจัดการความรู้ เรื่อง "การจัดการความรู้ด้วยการบ่มเพาะนักวิจัย มหาวิทยาลัยนอร์ท-เชียงใหม่" โดยเชิญวิทยากรผู้ทรงคุณวุฒิมาร่วมแลกเปลี่ยนกับอาจารย์ของมหาวิทยาลัย เพื่อให้ได้แนวปฏิบัติหรือแนวทางในการเขียนข้อเสนอโครงการวิจัย เรียนรู้การบริหารโครงการวิจัย และการลงพื้นที่วิจัย ที่จะช่วยให้นักวิจัยสามารถจัดทำข้อเสนอโครงการวิจัย บริหารโครงการวิจัย และนำไปสู่การสร้างแรงบันดาลใจในการทำวิจัย และการพัฒนาข้อเสนอโครงการวิจัยเพื่อขอรับทุนวิจัยจากแหล่งทุนภายนอกต่อไป

สำนักวิจัยและบริการวิชาการ หวังว่าเอกสารเล่มนี้จะเป็นประโยชน์ในด้านการดำเนินการเกี่ยวกับการจัดการความรู้ด้านการวิจัยตลอดจนเพื่อเป็นแนวทางให้ผู้ปฏิบัติงานในส่วนต่างๆ สามารถนำแผนสู่การปฏิบัติได้อย่างแท้จริง

สำนักวิจัยและบริการวิชาการ

ส่วนที่ 1

ข้อมูลหน่วยงาน

1.1 ชื่อหน่วยงาน สำนักวิจัยและบริการวิชาการ มหาวิทยาลัยนอร์ท-เชียงใหม่

1.2 ประวัติความเป็นมา

การสร้างสรรค์ผลงานวิจัยและการบริการวิชาการเป็นพันธกิจหลักที่สำคัญของมหาวิทยาลัย ต้องดำเนินการและพัฒนาควบคู่ไปพร้อมกับการจัดการเรียนการสอน สำนักวิจัยและบริการวิชาการ ได้รับการจัดตั้งเป็นหน่วยงานเทียบเท่าคณะภายใต้โครงสร้างของมหาวิทยาลัยเป็นหน่วยงานที่รับผิดชอบภารกิจนี้โดยตรงเพื่อพัฒนาศักยภาพของมหาวิทยาลัยในด้านการผลิตผลงานวิจัยและนวัตกรรมสร้างสรรค์ และก้าวสู่การเป็นมหาวิทยาลัยคุณภาพ

โดยมีการดำเนินงานและพัฒนาการ ดังนี้

ปีการศึกษา 2544 ก่อตั้งสถาบัน โดยใช้ชื่อสถาบันวิจัยและพัฒนา

ปีการศึกษา 2547 มหาวิทยาลัยได้มีการยกฐานะจากวิทยาลัย เป็นมหาวิทยาลัย เปลี่ยนชื่อสถาบันวิจัยและพัฒนา เป็น **"สถาบันวิจัยและวางแผนพัฒนา"**

ปีการศึกษา 2549 มีการปรับโครงสร้างการบริหารงานของมหาวิทยาลัยใหม่ เปลี่ยนชื่อสถาบันวิจัยและวางแผนพัฒนา เป็น **"สถาบันวิจัย"**

ปีการศึกษา 2560 มีการปรับโครงสร้างการบริหารงานของมหาวิทยาลัยใหม่ เปลี่ยนชื่อสถาบันวิจัย เป็น **"สำนักวิจัยและบริการวิชาการ"**

1.3 ปรัชญา

“บูรณาการ งานวิจัย และงานบริการวิชาการ สู่ความยั่งยืนของสังคม”

1.4 วิสัยทัศน์

“สร้างสรรค์งานวิจัย และบริการวิชาการเพื่อพัฒนาสังคม”

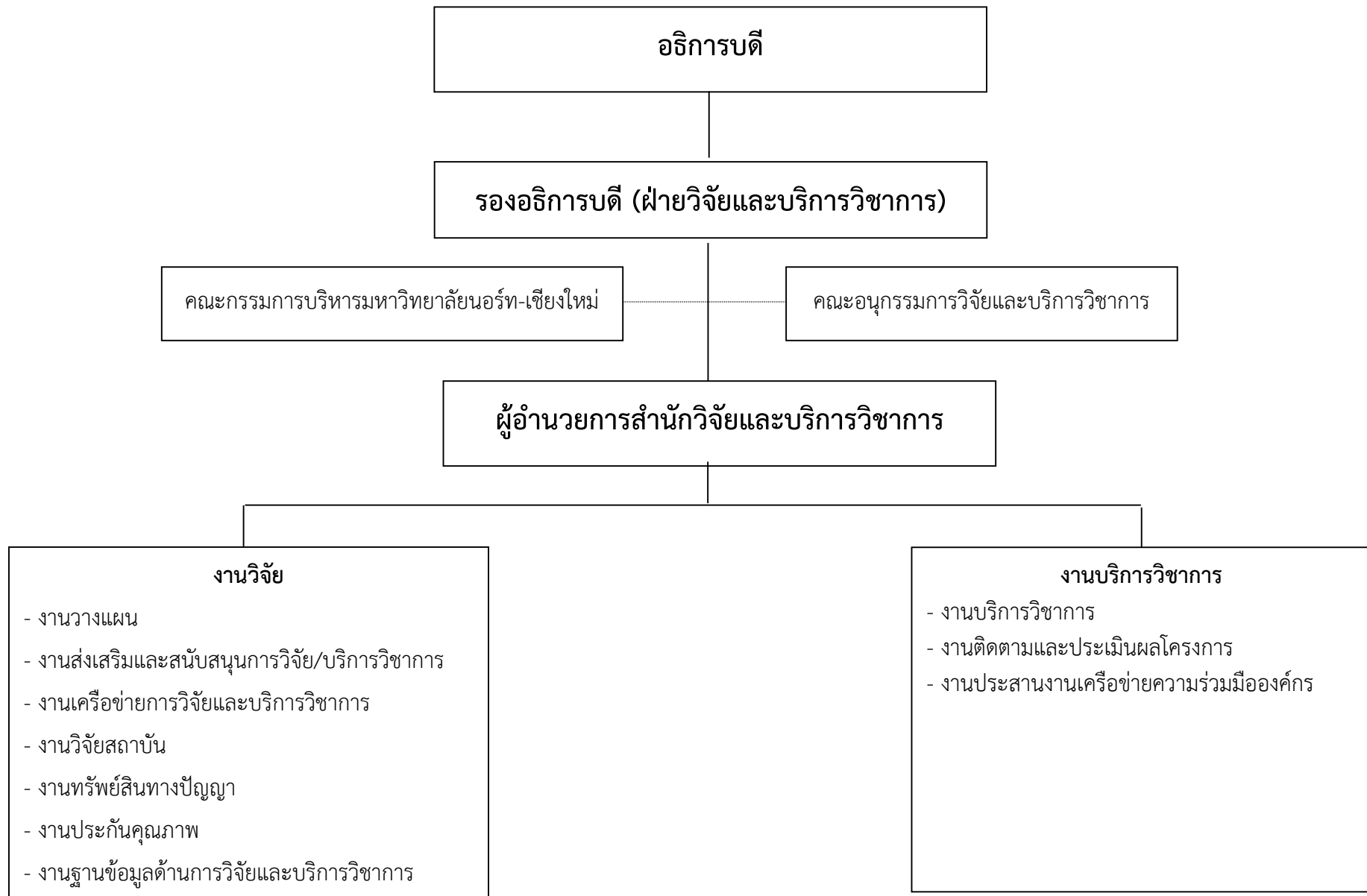
1.5 พันธกิจ

สำนักวิจัยและบริการวิชาการพัฒนาระบบการบริหารจัดการและสนับสนุนการทำงานวิจัย สร้างสรรค์งานวิจัยด้านวิทยาศาสตร์และเทคโนโลยี สังคมศาสตร์และมนุษยศาสตร์ ส่งเสริมการเผยแพร่ ผลงานวิจัย สู่แวดวงวิชาการและสาธารณชน เพื่อการพัฒนาและเกิดประโยชน์ ต่อสังคมส่งเสริมงาน บริการวิชาการและการถ่ายทอดเทคโนโลยี เพื่อยกระดับคุณภาพชีวิตแก่สังคมและชุมชน

1.6 วัตถุประสงค์

1. เพื่อส่งเสริมและสนับสนุนการพัฒนาศักยภาพนักวิจัยให้สามารถทำงานวิจัยได้อย่างมี คุณภาพเพื่อตอบสนองความต้องการของสังคมและยุทธศาสตร์การวิจัยแห่งชาติ
2. เพื่อให้บริการด้านการวิจัย งานสร้างสรรค์ และการบริการทางวิชาการตามความต้องการ ของกลุ่มเป้าหมายสอดคล้องยุทธศาสตร์การวิจัยของประเทศ
3. เพื่อพัฒนาระบบสารสนเทศ ฐานข้อมูล และการจัดการความรู้ด้านการวิจัย งาน สร้างสรรค์ และการบริการทางวิชาการ
4. เพื่อสร้างเครือข่ายความร่วมมือทางการวิจัย งานสร้างสรรค์ และการบริการทางวิชาการ เพื่อพัฒนาท้องถิ่น

1.7 โครงสร้างองค์กร



1.8 บุคลากรขององค์กร



รศ.ดร.พิธากรณ์ ฌนิตเบญจสิทธิ์

ตำแหน่ง รองอธิการบดี

E-mail : Phithagorn@northcm.ac.th

โทรศัพท์ : 053-819 999 ต่อ 9860



ผศ.สุชาดา เมฆพัฒน์

ตำแหน่ง ผู้อำนวยการสำนักวิจัยและบริการวิชาการ

E-mail : suchada_sm@outlook.com

โทรศัพท์ : 053-819 999 ต่อ 9856



นางสาวภาณิชา แสงอ้าย

ตำแหน่ง เจ้าหน้าที่ประจำสำนักวิจัยและบริการวิชาการ

E-mail : phanicha@northcm.ac.th

โทรศัพท์ : 053-819 999 ต่อ 9856

บทที่ 2

แผนการจัดการความรู้

2.1 กระบวนการจัดการความรู้

ขั้นตอนที่ 1 การบ่งชี้ความรู้

- ประชุมกลุ่ม / กำหนดประเด็นความรู้

ขั้นตอนที่ 2 การสร้างและแสวงหาความรู้

- รวบรวมข้อมูล / จัดเวทีเสวนา

ขั้นตอนที่ 3 การจัดความรู้ให้เป็นระบบ

- นำเสนอในกลุ่มเพื่อนำข้อเสนอแนะมาปรับปรุงให้ได้องค์ความรู้ ขั้นตอนการทำงานที่ชัดเจน

ขั้นตอนที่ 4 การประมวลและกลั่นกรองความรู้

- ปรับปรุงเนื้อหาความรู้ ขั้นตอนการทำงานตามข้อเสนอแนะและจัดทำออกมาเป็นรูปแบบมาตรฐานเดียวกัน

ขั้นตอนที่ 5 การเข้าถึงความรู้

- วางแผน สร้างวิธีการในการนำองค์ความรู้มาเผยแพร่ เช่น ทางเว็บไซต์จดหมายข่าว การประชุมชี้แจง เพื่อการเข้าถึงซึ่งองค์ความรู้

ขั้นตอนที่ 6 การแบ่งปันแลกเปลี่ยนความรู้

- Explicit Knowledge มีการแบ่งปันความรู้ในรูปแบบฐานความรู้ เช่น เว็บไซต์สำนักวิจัยและบริการวิชาการ เอกสารคู่มือ
- Tacit Knowledge มีการจับคู่พี่เลี้ยง หรือระบบ Mentor เพื่อสอนงานและให้คำแนะนำซึ่งกันและกัน

ขั้นตอนที่ 7 การเรียนรู้

- การทำให้การเรียนรู้เป็นส่วนหนึ่งของงานที่ปฏิบัติอยู่

2.2 แผนการจัดการความรู้ด้านการวิจัย

แผนการจัดการความรู้ (KM Action Plan) ปีการศึกษา 2563

ประเด็นยุทธศาสตร์ : 3 พัฒนาผลสัมฤทธิ์ด้านการวิจัยและบริการวิชาการสู่การพัฒนาความยั่งยืนของสังคม

องค์ความรู้ที่จำเป็น (K) : การจัดการความรู้ด้วยการบ่มเพาะนักวิจัย มหาวิทยาลัยนอร์ท-เชียงใหม่

(ประเด็นการแลกเปลี่ยน : แนวทางในการเขียนข้อเสนอโครงการวิจัย เรียนรู้การบริหารโครงการวิจัย และการลงพื้นที่วิจัย ที่จะช่วยให้นักวิจัยสามารถจัดทำข้อเสนอโครงการวิจัย บริหารโครงการวิจัย และนำไปสู่การสร้างแรงบันดาลใจในการทำวิจัย และการพัฒนาข้อเสนอโครงการวิจัยเพื่อขอรับทุนวิจัยจากแหล่งทุนภายนอกต่อไป)

ตัวชี้วัด (KPI) : เพื่อส่งเสริมให้อาจารย์ได้แลกเปลี่ยนเรียนรู้ข้อมูลและแนวปฏิบัติที่ดีแนวทางในการเขียนข้อเสนอโครงการวิจัย การบริหารโครงการวิจัย การลงพื้นที่วิจัย และนำไปสู่การสร้างแรงบันดาลใจในการทำวิจัย และการพัฒนาข้อเสนอโครงการวิจัยเพื่อขอรับทุนวิจัยจากแหล่งทุนภายนอก

เป้าหมายของตัวชี้วัด : พัฒนาคุณภาพการเขียนข้อเสนอโครงการวิจัย การบริหารโครงการวิจัย เพื่อให้สามารถขอรับทุนวิจัยจากแหล่งทุนภายนอก

ลำดับที่	กิจกรรมการจัดการความรู้	ระยะเวลา	ตัวชี้วัด	เป้าหมาย	กลุ่มเป้าหมาย	ผู้รับผิดชอบ
1	<p>การบ่มชี้ความรู้</p> <p>-การประชุมร่วมกันเพื่อชี้แจงแนวทางการพัฒนาองค์ความรู้ของมหาวิทยาลัยด้านการวิจัยเพื่อกำหนดหัวข้อความรู้ที่จำเป็น</p> <p>-กำหนดองค์ความรู้ที่เกี่ยวข้องกับการบ่มเพาะนักวิจัยมหาวิทยาลัยนอร์ท-เชียงใหม่</p> <p>-กำหนดเป้าหมายการจัดการความรู้ที่เกี่ยวข้องกับการเขียนข้อเสนอโครงการวิจัย เรียนรู้การบริหารโครงการวิจัย และการลงพื้นที่วิจัย ที่จะช่วยให้นักวิจัยสามารถจัดทำ</p>	ต.ค.-ธ.ค.64	ประเด็นความรู้ที่สามารถนำไปใช้ในการแลกเปลี่ยนเรียนรู้ในการดำเนินการวิจัย	1 ประเด็น	อาจารย์ประจำของคณะ	คณะกรรมการจัดการความรู้ภายในสำนักวิจัยและบริการวิชาการ

ลำดับที่	กิจกรรมการจัดการความรู้	ระยะเวลา	ตัวชี้วัด	เป้าหมาย	กลุ่มเป้าหมาย	ผู้รับผิดชอบ
	ข้อเสนอโครงการวิจัย บริหารโครงการวิจัย และนำไปสู่การสร้างแรงบันดาลใจในการทำวิจัย และการพัฒนาข้อเสนอโครงการวิจัยเพื่อขอรับทุนวิจัยจากแหล่งทุนภายนอกต่อไป					
2	<p>การสร้างและแสวงหาความรู้</p> <p>-แสวงหาความรู้จากบุคลากร ภายในคณะ</p> <p>-แสวงหาผู้ทรงคุณวุฒิภายนอกและภายใน มาร่วมแลกเปลี่ยนเรียนรู้</p> <p>-จัดกิจกรรมแลกเปลี่ยนเรียนรู้จาก อาจารย์ผู้มีประสบการณ์ในการเขียน ข้อเสนอโครงการวิจัย บริหารโครงการวิจัย การลงพื้นที่วิจัย และเป็นเคยได้รับทุน สนับสนุนการวิจัยจากแหล่งทุนภายนอก ให้กับอาจารย์ประจำของคณะทุกคณะ</p>	ต.ค.-ธ.ค.64	-แลกเปลี่ยนเรียนรู้จาก อาจารย์ผู้ทรงคุณวุฒิที่มี ประสบการณ์ทั้งภายใน และภายนอกในด้าน แนวทางในการเขียน ข้อเสนอโครงการวิจัย เรียนรู้การบริหาร โครงการวิจัย และการลง พื้นที่วิจัย ที่จะช่วยให้นักวิจัยสามารถจัดทำ ข้อเสนอโครงการวิจัย บริหารโครงการวิจัย และนำไปสู่การสร้างแรงบันดาลใจในการทำวิจัย และการพัฒนาข้อเสนอ	จัดเวทีแลกเปลี่ยนเรียนรู้ 1 ครั้ง	อาจารย์ประจำของคณะ	คณะกรรมการจัดการ ความรู้ภายใน สำนักวิจัยและบริการ วิชาการ

ลำดับที่	กิจกรรมการจัดการความรู้	ระยะเวลา	ตัวชี้วัด	เป้าหมาย	กลุ่มเป้าหมาย	ผู้รับผิดชอบ
			โครงการวิจัยเพื่อขอรับ ทุนวิจัยจากแหล่งทุน ภายนอก -จัดกิจกรรมแลกเปลี่ยน เรียนรู้ได้ให้ได้องค์ความรู้ ตามประเด็นความรู้			
3	การจัดการความรู้ให้เป็นระบบ -การประชุมแลกเปลี่ยนเรียนรู้ -รวบรวมความรู้และสรุปความรู้จาก ผู้ทรงคุณวุฒิทั้งภายในและภายนอก สถาบันตามประเด็นที่กำหนดเรียบเรียง เป็นองค์ความรู้	ต.ค.-ธ.ค.64	เอกสารสรุปความรู้ ตามประเด็นความรู้	- จัดเวทีแลกเปลี่ยนเรียนรู้ 1 ครั้ง -องค์ความรู้ครบถ้วน ตามประเด็นที่กำหนด	อาจารย์ประจำของคณะ	คณะกรรมการจัดการ ความรู้ภายใน สำนักวิจัยและบริการ วิชาการ
4	การประมวลผลและกลั่นกรองความรู้ -พิจารณาเนื้อหาความ ถูกต้องขององค์ ความรู้โดยผู้เชี่ยวชาญ และบันทึกรายงาน การแลกเปลี่ยนเรียนรู้และสรุปเป็นแนว ปฏิบัติ	ต.ค.-ธ.ค.64	สรุปบันทึกประเด็นความรู้	สรุปประเด็น	อาจารย์ประจำของคณะ	คณะกรรมการจัดการ ความรู้ภายใน สำนักวิจัยและบริการ วิชาการ

ลำดับที่	กิจกรรมการจัดการความรู้	ระยะเวลา	ตัวชี้วัด	เป้าหมาย	กลุ่มเป้าหมาย	ผู้รับผิดชอบ
5	การเข้าถึงความรู้ - จัดทำเอกสารคลังความรู้ - นำองค์ความรู้เข้าสู่ระบบเทคโนโลยีเผยแพร่องค์ความรู้ทางเว็บไซต์ของหน่วยงาน/หน่วยงานกลางและประชาสัมพันธ์ให้อาจารย์ภายในคณะ/ผู้ที่สนใจรับทราบ	ม.ค.-มี.ค.65	- มีแหล่งความรู้ในรูปแบบของเอกสารและเว็บไซต์ในการเผยแพร่ข้อมูล - มีการเผยแพร่องค์ความรู้บนเว็บไซต์ของหน่วยงาน และทำหนังสือพร้อมเอกสารประชาสัมพันธ์ไปยังคณะ	-หลังจากสรุปผลองค์ความรู้ที่ได้แล้วจัดทำเป็นไฟล์เอกสารและเผยแพร่แก่อาจารย์นักวิจัยและผู้สนใจพร้อมทั้งทำหนังสือประชาสัมพันธ์แจ้งไปยังคณะได้รับทราบถึงช่องทางในการเข้าถึงความรู้	อาจารย์ประจำของคณะ	คณะกรรมการจัดการความรู้ภายในสำนักวิจัยและบริการวิชาการ
6	การแบ่งปันแลกเปลี่ยนความรู้ -มีการประกาศให้อาจารย์ทุกคนได้รับทราบและนำไปใช้	ม.ค.-มี.ค.65	- มีการสรุปประเด็นความรู้	- มีแนวปฏิบัติองค์ความรู้ในด้านการบ่มเพาะนักวิจัยมหาวิทยาลัยนอร์ท-เชียงใหม่ ให้มีแนวทางในการเขียนข้อเสนอโครงการวิจัย เรียนรู้การบริหารโครงการวิจัย และการลงพื้นที่วิจัย ที่จะช่วยให้ นักวิจัยสามารถจัดทำข้อเสนอโครงการวิจัย บริหารโครงการวิจัย และนำไปสู่การสร้างแรง	อาจารย์ประจำของคณะ	คณะกรรมการจัดการความรู้ภายในสำนักวิจัยและบริการวิชาการ

ลำดับที่	กิจกรรมการจัดการความรู้	ระยะเวลา	ตัวชี้วัด	เป้าหมาย	กลุ่มเป้าหมาย	ผู้รับผิดชอบ
				บันทึกลงใจในการทำวิจัย และการพัฒนาข้อเสนอ โครงการวิจัยเพื่อขอรับทุน วิจัยจากแหล่งทุนภายนอก		
7	การเรียนรู้ -การนำองค์ความรู้ด้านการบ่มเพาะนักวิจัย มหาวิทยาลัยนอร์ท-เชียงใหม่ ไปใช้เป็น แนวทางในการพัฒนาข้อเสนอโครงการวิจัย เพื่อยื่นขอทุนวิจัยจากแหล่งทุนภายนอก	ม.ค.-มี.ค.65	- นำแนวปฏิบัติสรุปผล องค์ความรู้ไปประยุกต์ใช้ - จำนวนอาจารย์ประจำ ที่ยื่นขอทุนสนับสนุนการ วิจัยจากแหล่งทุน ภายนอก	- ได้ใช้และเกิดการต่อยอด ความรู้ - อย่างน้อย 1 คน	อาจารย์ประจำของคณะ	คณะกรรมการจัดการ ความรู้ภายใน สำนักวิจัยและบริการ วิชาการ

2.3 คณะกรรมการจัดการความรู้ภายในสำนักวิจัยและบริการวิชาการ



คำสั่งสำนักวิจัยและบริการวิชาการมหาวิทยาลัยนครเชียงใหม่ ที่ 006/2564

เรื่อง แต่งตั้งคณะกรรมการจัดการความรู้ภายในสำนักวิจัยและบริการวิชาการ ประจำปี 2564

เพื่อให้การดำเนินงานด้านการจัดการความรู้ ของมหาวิทยาลัยนครเชียงใหม่ปีการศึกษา 2564 ด้านการวิจัยและบริการวิชาการ เป็นไปด้วยความเรียบร้อย ต่อเนื่องและมีประสิทธิภาพบรรลุเป้าหมายตามแผนการดำเนินการจัดการความรู้ได้อย่างมีประสิทธิภาพและมีผลในทางปฏิบัติ สอดคล้องกับแผนพัฒนามหาวิทยาลัยจึงเห็นสมควรให้แต่งตั้งคณะกรรมการดำเนินการจัดการความรู้ภายในสำนักวิจัยและบริการวิชาการ ดังนั้นจึงขอแต่งตั้งบุคคลต่อไปนี้เป็นคณะกรรมการจัดการความรู้ภายในสำนักวิจัยและบริการวิชาการ ประจำปีการศึกษา 2564

- | | |
|--|---------------------|
| 1. รองศาสตราจารย์ ดร.พิชารณ รัตนบุญจสิทธิ์ | ที่ปรึกษา |
| 2. ผศ.สุชาดา เมฆพัฒน์ | ประธานกรรมการ |
| 3. ผศ.สุรกิจ คำวงศ์ปิ่น | กรรมการ |
| 4. อาจารย์ยวีร์ราภรณ์ ภัทรโรวาสน์ | กรรมการ |
| 5. นางสาวภาณีชา แสงอ้าย | กรรมการและเลขานุการ |

โดยมีภาระ หน้าที่ความรับผิดชอบ ดังต่อไปนี้

- 1) กำหนดประเด็นความรู้และเป้าหมายของการจัดการความรู้ที่สอดคล้องกับแผนพัฒนามหาวิทยาลัย
- 2) จัดทำแผนการจัดการความรู้ของมหาวิทยาลัยในด้านการวิจัยและบริการวิชาการ
- 3) แบ่งปันและแลกเปลี่ยนเรียนรู้จากการทำกิจกรรมแลกเปลี่ยนเรียนรู้ทุกครั้ง
- 4) รวบรวมความรู้ที่ได้จากการจัดการความรู้ซึ่งเป็นแนวปฏิบัติที่ดีมาปรับใช้ให้เป็นประโยชน์สำหรับการปฏิบัติงานจริง
- 5) ดำเนินการควบคุม ดูแล ติดตามการดำเนินงานและประเมินผลคุณภาพการดำเนินการจัดการความรู้ของสำนักวิจัยและบริการวิชาการ

ทั้งนี้ ตั้งแต่บัดนี้เป็นต้นไป

สั่ง ณ วันที่ 20 เดือน ตุลาคม พ.ศ.2564

(ผู้ช่วยศาสตราจารย์สุชาดา เมฆพัฒน์)
ผู้อำนวยการสำนักวิจัยและบริการวิชาการ

ส่วนที่ 3

สรุปองค์ความรู้ที่ได้จากการจัดการความรู้



อาจารย์พิเชษฐ์ ทานิต
คณะวิศวกรรมศาสตร์และเทคโนโลยี

สรุปกิจกรรม

“การจัดการความรู้ด้วยการบ่มเพาะ
นักวิจัย มนช.” ครั้งที่ 1
(วันที่ 9 ธันวาคม 2564)

โครงการ “การเสริมสร้าง
ความเข้มแข็งด้านนวัตกรรม
พลังงานน้ำของศูนย์วิจัย
ชุมชนบริหารจัดการน้ำตาม
แนวพระราชดำริ”

แหล่งทุนวิจัย
เครือข่ายภูมิภาค ภาคเหนือ

นักวิจัยมีพื้นฐานความสัมพันธ์ที่ดีกับชุมชน ไม่ใช่แค่ Relationship แต่เป็น Engagement

- การวิจัยและบริการวิชาการนั้นประโยชน์อยู่ที่ชุมชน โดยการระเบิดจากข้างใน สอบถามความต้องการที่แท้จริง พิจารณาภาวะผู้นำ ความเข้มแข็งในชุมชน มีการร่วมกันคิด ลงมือปฏิบัติ ประเมินความสำเร็จด้วยกันทั้งนักวิจัยและชุมชน
- การทำให้ชุมชนเกิดความมั่นใจในนักวิจัยและทีมงาน เป็นต้นแบบความสำเร็จ และสุดท้ายต้องคืนความรู้ให้กับชุมชนด้วย

แรงบันดาลใจ

- นักวิจัยได้ใช้องค์ความรู้ที่มีอยู่ให้เกิดประโยชน์อย่างแท้จริง
- การทำงานชุมชนสามารถให้วิธีคิด และเป็นทักษะชีวิตแก่นักศึกษาที่เข้าร่วมในการวิจัยและบริการวิชาการ
- เป็นการสร้าง Story เช่น ชุมชนดอยปู่หมื่นเป็นพื้นที่ทรงงานของในหลวง รัชกาลที่ 9

ปัจจัยความสำเร็จ

- นักวิจัยควรมีองค์ความรู้หลัก มีความถนัดที่ชัดเจนในเชิงลึก
- ทีมงาน บุคลากรศาสตร์ มีบทบาทหน้าที่ชัดเจน ตั้งแต่ต้นน้ำ กลางน้ำ จนถึงปลายน้ำ
- ความเป็นมืออาชีพในการทำงาน
- การเข้าสู่เครือข่าย ทั้งชุมชนเชิงวิชาการ และเครือข่ายทางวิชาการ
- โอกาสไม่ได้เข้ามาหาเรา ควรสร้างโอกาสให้ตัวเอง

สรุปกิจกรรม

"การจัดการความรู้ด้วยการบ่มเพาะนักวิจัย มนช."
ครั้งที่ 2 (วันที่ 14 ธันวาคม 2564)

โครงการ "การพัฒนาคุณภาพการศึกษาด้วยกระบวนการชุมชน
แห่งการเรียนรู้ทางวิชาชีพ"

แหล่งทุน : สปอว.

โครงการ "การบริหารจัดการขยะสำหรับองค์กรปกครองส่วนท้องถิ่น
กรณีศึกษาเทศบาลตำบลลุมพุกและเทศบาลตำบลป่าสัก
อำเภอเมือง จังหวัดลำพูน

แหล่งทุน : เครือข่ายบริหารงานวิจัยภาคเหนือตอนบน



ผู้ช่วยศาสตราจารย์สุชาดา เมฆพัฒน์
คณะสังคมศาสตร์และศิลปศาสตร์

การได้มาซึ่งงานวิจัย

- สนใจ ความชอบ ใฝ่รู้ ใฝ่เรียน สะสมต้นทุนของตนเองเรื่อยๆ
- พันธกิจ บทบาทหน้าที่
- เครือข่าย connection โอกาสรับคว่า (ทุนมาก-น้อยไม่สนใจ)
- เสาะแสวงหาแหล่งทุน
- ศึกษาความต้องการของเจ้าของทุนและความถนัดตนเอง
- ผลงาน ผลผลิต ผลลัพธ์ เชิงประจักษ์
- ทำต่อทุกปี ต่อเนื่องไม่หยุดนิ่ง

การเตรียมตัวในการวิจัย

- มีการประชุมวางแผนการดำเนินงาน
- เตรียมเครื่องมือในการวิจัย
- มอบหมายหน้าที่ที่ทีมนักวิจัย
- ศึกษาข้อมูลและเตรียมข้อมูลพื้นฐานก่อนการลงพื้นที่
- ประสานงานกับพื้นที่ หรือใช้ connection คนในพื้นที่ประสานงาน

แนวทางในการพัฒนาข้อเสนอโครงการ

- นักวิจัยเข้าไปมีส่วนร่วมกับชุมชนเพื่อค้นหาความต้องการ โจทย์วิจัยนำมาพัฒนาข้อเสนอโครงการวิจัยให้สอดคล้องกับแหล่งทุนวิจัย
- ต้นทุนองค์ความรู้ที่มีอยู่
- การหา connection ในพื้นที่เพื่อประสานงานข้อมูลการเข้าถึงข้อมูลในการพัฒนา โจทย์วิจัย
- การทราบข้อมูลพื้นที่ฐานของชุมชนและประสบการณ์ในการลงพื้นที่
- ความต้องการโจทย์วิจัยของแหล่งทุน
- สามารถชี้วัดผลลัพธ์ให้เห็นอย่างชัดเจน
- ทีมทำงานวิจัย
- เครือข่ายร่วมกับชุมชนในพื้นที่

แนวทางในการลงพื้นที่

- ต้องไปด้วยใจเปิดใจกับชุมชน แสดงให้เห็นว่าชุมชนได้อะไร มหาวิทยาลัยได้อะไร
- สร้างความสัมพันธ์ที่ดีกับชุมชน
- ต้องทำตัวเหมือนผู้ไม่รู้ที่พร้อมจะไปเรียนรู้



ผู้ช่วยศาสตราจารย์บงกช สุทัศน์ ณ อยุธยา
คณะสังคมศาสตร์และศิลปศาสตร์

สรุปกิจกรรม

“การจัดการความรู้ด้วยการบ่มเพาะ
นักวิจัย มนช.” ครั้งที่ 3
(วันที่ 16 ธันวาคม 2564)

โครงการ “การต่อยอดองค์ความรู้
นวัตกรรมผลิตภัณฑ์กัญชงด้วยเศรษฐกิจ
สร้างสรรค์ในพื้นที่ จังหวัดเชียงใหม่”

แหล่งทุน : เครือข่ายวิจัยภูมิภาค ภาคเหนือ

KEY WORD ในการวิจัย

- ศึกษาทิศทางที่ประเทศมีความต้องการ นโยบาย
ของประเทศในด้านต่างๆ
- ศึกษาเทรนด์โลก คำสำคัญต่างๆ เช่น นวัตกรรม
เศรษฐกิจสร้างสรรค์ ฯ
- การพัฒนารูปแบบงานวิจัยที่ตอบสนองต่อ
ความต้องการของประเทศ เป็นสิ่งใหม่
เป็นกระแส จะสามารถดึงดูดใจต่อผู้ให้ทุน

ปัจจัยที่ทำให้ได้ทุนวิจัย

- มีต้นทุนองค์ความรู้เดิมในการนำมาพัฒนาต่อยอด
- มีข้อมูลที่เพียงพอ มีการวิเคราะห์ข้อมูล
- นักวิจัยเปิดโลกทัศน์ ศึกษาหาความรู้ตลอดเวลา
- นักวิจัยมีความชอบ ความถนัด และความสามารถ
พิเศษนอกเหนือจากความเชี่ยวชาญที่มี
- มีความอดทน และทำอย่างความสม่ำเสมอ
- เปลี่ยนวิธีคิด คิดนอกกรอบ ไม่ปิดกั้น
- การสร้างเครือข่ายการวิจัย

การลงพื้นที่วิจัยให้ได้ใจชุมชน

- การหาผู้ใหญ่ช่วยเหลือ
- การใช้สื่อหนังสือพิมพ์เพื่อเป็นช่องทางใน
การสื่อสารกับชุมชน
- การเตรียมข้อมูลให้พร้อมในการลงพื้นที่
ปรับตัวและแสดงความจริงใจกับชุมชน

การหาคำตอบของงานวิจัย วิธีการพัฒนาคำตอบ (องค์ความรู้ในทางวิชาชีพ)

- **Story telling**
(การเล่าเรื่องราวเพื่อเพิ่มมูลค่าของสินค้า)
- **Creative design**
(การออกแบบผลิตภัณฑ์เชิงสร้างสรรค์)
- **Digital marketing**
(การส่งเสริมเพื่อเพิ่มช่องทางการจำหน่าย
สินค้าออนไลน์)

ความโดดเด่นของทีมวิจัย 4C ในการใช้ศักยภาพร่วมกัน

- **Creative Methodology**
วิธีการที่สร้างสรรค์
- **Cooperation**
การให้ความร่วมมือ
- **Community Gain Point**
สิ่งที่ชุมชนจะได้ไปจริงๆ จากนักวิจัย
- **Competency**
สมรรถนะของนักวิจัย



สำนักวิจัยและบริการวิชาการ

สรุปกิจกรรม

“การจัดการความรู้ด้วยการบ่มเพาะ
นักวิจัย มนช.” ครั้งที่ 4
(วันที่ 21 ธันวาคม 2564)



อาจารย์ ดร.วารุณี โพราสินธุ์
คณะสังคมศาสตร์และศิลปศาสตร์



อาจารย์ศุกลักษณ์ สุวรรณ
คณะวิศวกรรมศาสตร์และเทคโนโลยี



อาจารย์บุตรี กาเด็น
คณะวิศวกรรมศาสตร์และเทคโนโลยี

โครงการ "แนวทางการพัฒนาศักยภาพ แรงงานผู้สูงอายุเพื่อเพิ่มมูลค่าทาง เศรษฐกิจและสังคม

แหล่งทุน : เครือข่ายบริหารงานวิจัยภาคเหนือตอนบน

แนวทางการพัฒนาข้อเสนอโครงการได้รับทุนวิจัย

- ศึกษานโยบายทิศทางการวิจัยและกรอบแนวทางการให้ทุนวิจัยของแต่ละแหล่งทุน
- ศึกษาเป้าหมายการให้ทุนวิจัยของแต่ละแหล่งทุน เช่น โครงการเดี่ยว หรือ โครงการชุด
- ทีมวิจัยมีองค์ความรู้ในเรื่องที่เป็นเป้าหมายและตรงกับกรอบการให้ทุนของแหล่งทุนวิจัย
- ทีมวิจัยมีการศึกษาข้อมูลงานวิจัยที่เกี่ยวข้อง ศึกษาหาข้อมูลเพิ่มเติมในการพัฒนาข้อเสนอโครงการวิจัย
- ทีมวิจัยเป็นคนในพื้นที่และมีข้อมูลพื้นฐานที่สามารถพัฒนาข้อเสนอโครงการวิจัยได้
- ความเชี่ยวชาญและความชำนาญในศาสตร์ของทีมวิจัยที่เหมาะสมและเป็นไปตามกรอบการให้ทุนของแหล่งทุน

สิ่งสำคัญในการพัฒนาข้อเสนอโครงการ

- แหล่งทุนส่วนใหญ่มุ่งเน้นโครงการที่ทำเป็นชุดโครงการ
- พื้นที่ศึกษาต้องเป็นพื้นที่เดียวกัน
- มีการบูรณาการระหว่างมหาวิทยาลัย
- จัดทำข้อเสนอโครงการตามแบบฟอร์มของแหล่งทุนให้ครบถ้วน
- การดำเนินโครงการวิจัยต้องสามารถต่อยอดหรือขยายผลการวิจัยเพื่อให้ได้ทุนสนับสนุนในครั้งต่อไป
- พัฒนาข้อเสนอโครงการตามกรอบการให้ทุนของแต่ละแหล่งทุน

ปัจจัยความสำเร็จ

- อย่าท้อถอย อย่าถอดใจ มีความอดทน
- การสร้างโอกาสให้ตนเองและการสังขมประสบการณ์
- ศึกษาข้อมูลและเตรียมข้อเสนอโครงการในประเด็นที่เราสนใจเมื่อมีประกาศรับทุนจะได้ส่งได้ทันเวลา
- ทีมวิจัยมีความสามัคคี มีความช่วยเหลือ มีเหตุผลและประสานงานกันตลอดเวลา

ศักยภาพทีมวิจัย

- Interdisciplinary research
- Institutional funding policy
- Insearch of area context
- Internal unit supporting

ภาคผนวก
สื่อประชาสัมพันธ์



กิจกรรม "การจัดการความรู้ด้วยการบ่มเพาะนักวิจัย มนช." ออนไลน์ ผ่าน Microsoft Teams

พบปะพูดคุยแลกเปลี่ยนเรียนรู้ร่วมกับหัวหน้าโครงการวิจัยที่ได้รับทุนจากแหล่งทุนภายนอก



แลกเปลี่ยนประสบการณ์ : การเขียนโครงการวิจัย เรียนรู้การบริหารโครงการวิจัย และการลงพื้นที่วิจัย จะช่วยให้นักวิจัยสามารถจัดทำโครงการวิจัย บริหารโครงการวิจัย และนำไปสู่การเขียนขอรับทุนวิจัยต่อไป

โครงการวิจัย

- การเสริมสร้างความเข้มแข็งด้านนวัตกรรมพลังงานน้ำของศูนย์วิจัยชุมชนบริหารจัดการน้ำตามแนวพระราชดำริ (อ.พิเชษฐ์ ทานิล ทุนเครือข่ายวิจัยภูมิภาค : ภาคเหนือ) วันที่ 9 ธันวาคม 2564 เวลา 10.00 - 11.00 น.



- พัฒนาคุณภาพการศึกษาด้วยกระบวนการชุมชนแห่งการเรียนรู้ทางวิชาชีพ (ทุน สปอว.)
- การบริหารจัดการขยะสำหรับองค์กรปกครองส่วนท้องถิ่นกรณีศึกษาเทศบาลตำบลโมงค์และเทศบาลตำบลป่าสัก อำเภอเมือง จังหวัดลำพูน (ผศ.สุชาติ เมฆพัฒน์ ทุนเครือข่ายบริหารงานวิจัยภาคเหนือ) วันที่ 14 ธันวาคม 2564 เวลา 15.00 - 16.00 น.



- การต่อยอดองค์ความรู้สู่นวัตกรรมผลิตภัณฑ์กัญชงด้วยเศรษฐกิจสร้างสรรค์ในพื้นที่จังหวัดเชียงใหม่ (ผศ.บงกช สุทัศน์ ณ อยุธยา ทุนเครือข่ายวิจัยภูมิภาค : ภาคเหนือ) วันที่ 16 ธันวาคม 2564 เวลา 14.00 - 15.00 น.



- แนวทางการพัฒนาศักยภาพแรงงานผู้สูงอายุเพื่อเพิ่มมูลค่าทางเศรษฐกิจและสังคม (อ.ดร วารุณี โพธิ์สินธุ์ อ.ศุภลักษณ์ สุวรรณ อ.บุตรี กาเด็น) ทุนเครือข่ายบริหารงานวิจัยภาคเหนือ) วันที่ 21 ธันวาคม 2564 เวลา 10.00 - 11.00 น.



ผู้เข้าร่วมกิจกรรม สามารถสแกน QR Code เพื่อเข้าร่วมกิจกรรม

สอบถามรายละเอียดเพิ่มเติม : สำนักวิจัยและบริการวิชาการ เบอร์ภายใน 9856 ผศ.สุรกิจ อ.วชิราภรณ์ น.ส.ภาณีญา

ภาคผนวก
ภาพกิจกรรม

ภาพกิจกรรม การจัดการความรู้ด้วยการบ่มเพาะนักวิจัย มหาวิทยาลัยนอร์ท-เชียงใหม่ (ครั้งที่ 1)



ภาพกิจกรรม การจัดการความรู้ด้วยการบ่มเพาะนักวิจัย มหาวิทยาลัยนอร์ท-เชียงใหม่ (ครั้งที่ 2)



ภาพกิจกรรม การจัดการความรู้ด้วยการบ่มเพาะนักวิจัย มหาวิทยาลัยนอร์ท-เชียงใหม่ (ครั้งที่ 3)



ภาพกิจกรรม การจัดการความรู้ด้วยการบ่มเพาะนักวิจัย มหาวิทยาลัยนอร์ท-เชียงใหม่ (ครั้งที่ 4)

