



มหาวิทยาลัยนอร์ท-เชียงใหม่
NORTH-CHIANG MAI UNIVERSITY

แผนบริการวิชาการแก่สังคม ประจำปีการศึกษา 2564

สำนักวิจัยและบริการวิชาการ
มหาวิทยาลัยนอร์ท-เชียงใหม่



แผนบริการวิชาการแก่สังคม
มหาวิทยาลัยนอร์ท-เชียงใหม่
ประจำปีการศึกษา 2564

โดย
สำนักวิจัยและบริการวิชาการ
มหาวิทยาลัยนอร์ท-เชียงใหม่

คำนำ

การบริการวิชาการแก่สังคมเป็นหนึ่งในภารกิจหลักที่สำคัญประการหนึ่งของสถาบันอุดมศึกษาที่มหาวิทยาลัยนอร์ท-เชียงใหม่ได้ให้ความสำคัญ และได้ดำเนินการมาอย่างต่อเนื่องตลอดระยะเวลาที่ผ่านมา และนับวันภารกิจด้านนี้จะทวีความสำคัญเพิ่มขึ้นควบคู่ไปกับภารกิจด้านการจัดการศึกษาและภารกิจด้านการวิจัย ทั้งนี้เนื่องจากการบริการวิชาการแก่สังคมเป็นการเสริมสร้างศักยภาพทางวิชาการของมหาวิทยาลัยออกไปสู่สังคมด้วยการถ่ายทอดองค์ความรู้ความเชี่ยวชาญในรูปแบบต่าง ๆ ตามจุดเน้นของส่วนงานต่างๆ ของมหาวิทยาลัย ให้เป็นที่ยอมรับและเกิดความพึงพอใจสูงสุดแก่ผู้รับบริการทั้งในภาคธุรกิจอุตสาหกรรมในองค์กรของภาครัฐและเอกชน รวมถึงเป็นส่วนหนึ่งในการพัฒนาชุมชนและสังคมให้มีศักยภาพในการดำรงชีวิตทางด้านเศรษฐกิจ ด้านสังคมที่ดีขึ้น ดังนั้น มหาวิทยาลัยนอร์ท-เชียงใหม่ จึงได้จัดทำแผนการให้บริการวิชาการแก่สังคม ประจำปีการศึกษา 2564 ขึ้นเพื่อใช้เป็นแนวทางในการดำเนินงานตามภารกิจด้านการให้บริการวิชาการของมหาวิทยาลัยสำหรับทุกส่วนงานในมหาวิทยาลัยใช้ปฏิบัติงานไปในทิศทางเดียวกัน อันจะเป็นการพัฒนาความรู้สู่ชุมชน และสังคม ทั้งภาครัฐและเอกชน รวมถึงเป็นเครื่องมือในการติดตามประเมินผลการดำเนินงาน ตามนโยบายของมหาวิทยาลัย รวมถึงหลักเกณฑ์ของการประกันคุณภาพการศึกษาตามเกณฑ์มาตรฐานของสำนักงานคณะกรรมการการอุดมศึกษา (สกอ.) อีกด้วย

สำนักวิจัยและบริการวิชาการ
มหาวิทยาลัยนอร์ท-เชียงใหม่

ส่วนที่ 1

บทนำ

1.1 ชื่อหน่วยงาน สำนักวิจัยและบริการวิชาการ มหาวิทยาลัยนอร์ท-เชียงใหม่

1.2 ประวัติความเป็นมา

การสร้างสรรค์ผลงานวิจัยและบริการวิชาการเป็นพันธกิจหลักที่สำคัญของมหาวิทยาลัยต้องดำเนินการและพัฒนาควบคู่ไปพร้อมกับการจัดการเรียนการสอน สำนักวิจัยและบริการวิชาการได้รับการจัดตั้งเป็นหน่วยงานเทียบเท่าคณะภายใต้โครงสร้างของมหาวิทยาลัยเป็นหน่วยงานที่รับผิดชอบภารกิจนี้โดยตรงเพื่อพัฒนาศักยภาพของมหาวิทยาลัยในด้านการผลิตผลงานวิจัยและนวัตกรรมสร้างสรรค์ และก้าวสู่การเป็นมหาวิทยาลัยคุณภาพ

โดยมีการดำเนินงานและพัฒนาการ ดังนี้

ปีการศึกษา 2544 ก่อตั้งสถาบัน โดยใช้ชื่อสถาบันวิจัยและพัฒนา

ปีการศึกษา 2547 มหาวิทยาลัยได้มีการยกฐานะจากวิทยาลัย เป็นมหาวิทยาลัย เปลี่ยนชื่อสถาบันวิจัยและพัฒนา เป็น "สถาบันวิจัยและวางแผนพัฒนา"

ปีการศึกษา 2549 มีการปรับโครงสร้างการบริหารงานของมหาวิทยาลัยใหม่ เปลี่ยนชื่อ สถาบันวิจัยและวางแผนพัฒนา เป็น "สถาบันวิจัย"

ปีการศึกษา 2560 มีการปรับโครงสร้างการบริหารงานของมหาวิทยาลัยใหม่ เปลี่ยนชื่อ สถาบันวิจัย เป็น "สำนักวิจัยและบริการวิชาการ"

1.3 วัตถุประสงค์

1. เพื่อส่งเสริมสนับสนุนและผลักดันการดำเนินการวิจัย รวมถึงยกระดับคุณภาพการวิจัยของมหาวิทยาลัยให้เป็นไปตามมาตรฐานสากล
2. เพื่อสร้างและพัฒนาเครือข่ายความร่วมมือด้านการวิจัยและบริการวิชาการกับหน่วยงานทั้งภายในประเทศและระดับนานาชาติ
3. เพื่อส่งเสริมและสนับสนุนการดำเนินการวิจัยและบริการวิชาการที่ตอบสนองนโยบายของมหาวิทยาลัย ชุมชนท้องถิ่นและประเทศชาติ
4. เพื่อเสริมสร้างบรรยากาศและวัฒนธรรมองค์กรเพื่อการวิจัยและบริการวิชาการอย่างมีส่วนร่วม

1.3 ปรัชญา

“บูรณาการ งานวิจัย และงานบริการวิชาการ สู่ความยั่งยืนของสังคม”

1.4 ปณิธาน

สำนักวิจัยและบริการวิชาการ เป็นศูนย์กลางในการประสานงานบริหารงานวิจัยและบริการวิชาการ ส่งเสริมการค้นคว้าวิจัยเผยแพร่องค์ความรู้และเทคโนโลยีที่เหมาะสมสู่สังคม

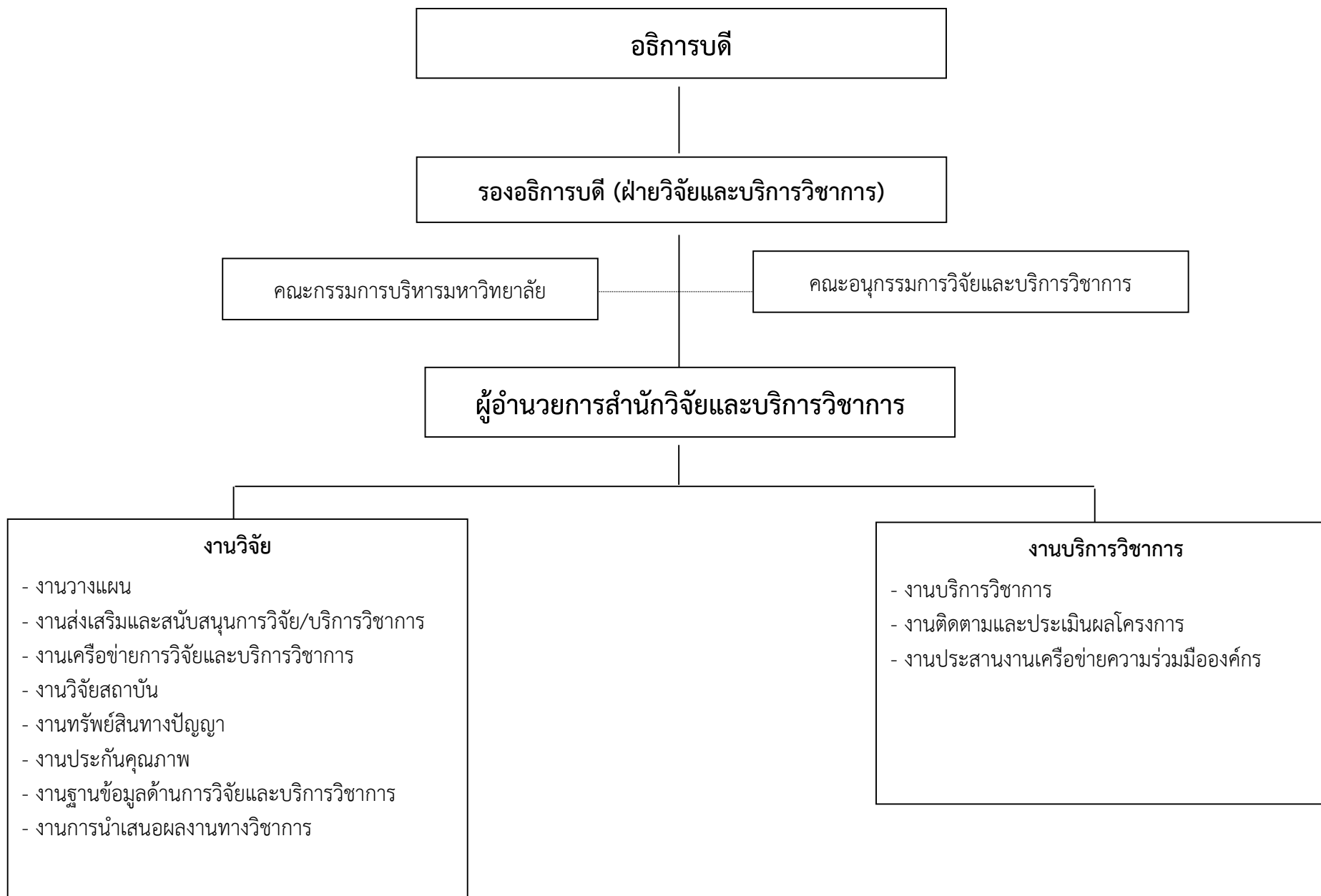
1.5 วิสัยทัศน์

“ส่งเสริมการค้นคว้าวิจัยและบริการวิชาการแก่สังคมอย่างต่อเนื่อง”

1.6 พันธกิจ

สำนักวิจัยและบริการวิชาการ พัฒนาระบบการบริหารจัดการและสนับสนุนการทำงานวิจัย
สร้างสรรค์งานวิจัยด้านวิทยาศาสตร์และเทคโนโลยี ด้านสังคมศาสตร์และมนุษยศาสตร์
ส่งเสริมการเผยแพร่ผลงานวิจัยสู่แวดวงวิชาการและสาธารณชน เพื่อการพัฒนาและ
เกิดประโยชน์ต่อสังคม ส่งเสริมงานบริการวิชาการและงานถ่ายทอดเทคโนโลยี
เพื่อยกระดับคุณภาพชีวิตแก่สังคมและชุมชน

1.7 โครงสร้างองค์กร



1.8 บุคลากรขององค์กร



รศ.ดร.พิธากรณ์ ธนิตเบญจสีทธี
ตำแหน่ง รองอธิการบดี
E-mail : Phithagorn@northcm.ac.th
โทรศัพท์ : 053-819 999 ต่อ 9860



ผศ.สุชาดา เมฆพัฒน์
ตำแหน่ง ผู้อำนวยการสำนักวิจัยและบริการวิชาการ
E-mail : suchada_sm@outlook.com
โทรศัพท์ : 053-819 999 ต่อ 9856



นางสาวภาณิชา แสงอ้าย
ตำแหน่ง เจ้าหน้าที่ประจำสำนักวิจัยและบริการวิชาการ
E-mail : anocha@northcm.ac.th
โทรศัพท์ : 053-819 999 ต่อ 9856

ส่วนที่ 2

แนวทางการให้บริการวิชาการแก่สังคม

การบริการวิชาการเป็นภารกิจหลักอีกอย่างหนึ่งที่มหาวิทยาลัยนอร์ท-เชียงใหม่ต้องคำนึงถึงและดำเนินการให้บริการวิชาการแก่ชุมชนและสังคม โดยมีการจัดทำแผนบริการวิชาการร่วมกับคณะเป็นแผน เพื่อพัฒนาการเรียนการสอน หรือจัดกิจกรรมให้นักศึกษาได้มีส่วนร่วมในการให้บริการวิชาการ เพื่อให้ นักศึกษาได้มีประสบการณ์จากสภาพจริง และนำมาใช้ประโยชน์จนเกิดผลลัพธ์ที่สร้างความพึงพอใจต่อชุมชน และสังคมอย่างต่อเนื่องและยั่งยืน

วัตถุประสงค์

1. เพื่อเป็นการสนองตอบต่อพันธกิจของมหาวิทยาลัยในด้านบริการวิชาการแก่สังคมการถ่ายทอด เทคโนโลยีที่มีคุณภาพ พัฒนาและเผยแพร่องค์ความรู้ นวัตกรรมเพื่อพัฒนาความเข้มแข็งของชุมชน สังคมและประเทศชาติ ให้เกิดการพัฒนาอย่างยั่งยืน
2. เพื่อเป็นการส่งเสริมเอกลักษณ์ของมหาวิทยาลัย ในรูปแบบของการบริการวิชาการ
3. เพื่อเป็นการพัฒนาหลักสูตรและการจัดการเรียนการสอน การจัดอบรมเชิงปฏิบัติการ ตลอดจนการ ค้นคว้าวิจัย ให้สอดคล้องกับความต้องการของชุมชนและสังคม

เป้าประสงค์

1. ถ่ายทอดความรู้การบริการวิชาการเพื่อสนับสนุนการเรียนรู้ตลอดชีวิตของกลุ่มเป้าหมายที่หลากหลาย
2. คณาจารย์ ตลอดจนบุคลากรของมหาวิทยาลัยได้ใช้ศักยภาพทางวิชาการดำเนินการเพื่อเป็นประโยชน์ ต่อชุมชน สังคมและประเทศชาติ
3. ประชาชน บุคลากรทั้งภายในและภายนอกมหาวิทยาลัย ได้รับโอกาสทางการศึกษาตลอดชีวิตตาม ศักยภาพผ่านการให้บริการทางวิชาการของมหาวิทยาลัย

ความหมายของการให้บริการวิชาการ

การให้บริการวิชาการ หมายถึง การที่สถานศึกษาระดับอุดมศึกษา ซึ่งอยู่ในฐานะที่เป็นที่พึ่งของ ชุมชนหรือสังคม เป็นแหล่งอ้างอิงทางวิชาการหรือทำหน้าที่ใดที่มีผลต่อการพัฒนาชุมชนในด้านวิชาการหรือ การพัฒนาความรู้ ตลอดจนความเข้มแข็งประเทศชาติและนานาชาติ การบริการวิชาการเป็นการบริการที่มี ค่าตอบแทนและบริการวิชาการให้เปล่า โดยมีการนำความรู้และประสบการณ์มาใช้พัฒนาหรือบูรณาการเข้า กับการเรียนการสอนและการวิจัย

โครงการที่มีผลต่อการพัฒนาและเสริมสร้างความเข้มแข็งของชุมชน หมายถึง โครงการที่สถาบันจัด ขึ้น เพื่อพัฒนาชุมชนหรือองค์กรภายนอกและเมื่อดำเนินการแล้ว มีผลก่อให้เกิดการเปลี่ยนแปลงไปในทางที่ดี ขึ้น แก่ชุมชนหรือองค์กรภายนอกในด้านต่างๆ หรือทำให้ชุมชนหรือองค์กรภายนอกสามารถพึ่งพาตนเองได้ ตามศักยภาพของตนเอง

ลักษณะของการบริการวิชาการ

สำนักงานรับรองมาตรฐานและการประเมินคุณภาพการศึกษา (สมศ.) ได้กำหนดลักษณะและขอบเขตของการบริการวิชาการและวิชาชีพ ดังนี้

1. บริการวิเคราะห์ ทดสอบ ตรวจสอบและตรวจซ่อม
2. บริการเครื่องมือและอุปกรณ์ต่างๆ ทางการศึกษา
3. บริการจัดฝึกอบรม สัมมนา และประชุมเชิงปฏิบัติการแบบเก็บค่าลงทะเบียน
4. บริการจัดฝึกอบรม สัมมนา และประชุมเชิงปฏิบัติการแบบให้เปล่า
5. บริการจัดฝึกอบรม สัมมนา และประชุมเชิงปฏิบัติการในลักษณะการว่าจ้าง
6. บริการเกี่ยวกับสุขภาพที่นอกเหนือจากหน้าที่ความรับผิดชอบโดยตรงของหน่วยงานที่เกี่ยวข้อง
7. บริการศึกษา วิจัย สํารวจ การวางแผน การจัดการ
8. บริการศึกษาความเหมาะสมของโครงการการศึกษาผลกระทบสิ่งแวดล้อม
9. บริการวางระบบ ออกแบบ สร้าง ประดิษฐ์ และผลิตเพื่อให้เป็นไปตามแผนนโยบายของมหาวิทยาลัยดังกล่าวข้างต้น
10. บริการอื่นๆ ทั้งนี้ไม่นับรวมการเป็นวิทยากร ที่ไม่ได้อยู่ในแผนของมหาวิทยาลัย

ความร่วมมือจากส่วนราชการ จังหวัด องค์กรปกครองท้องถิ่น โรงเรียน หรือสถาบันอุดมศึกษาอื่นให้ช่วยบริการวิชาการและวิชาชีพ แม้ไม่อยู่ในแผนของมหาวิทยาลัย ก็สามารถนำไปนับรวมเป็นผลงานได้ เมื่อมีหนังสือขอความร่วมมือที่ได้รับอนุมัติจากคณบดี หรือผู้ที่คณบดีมอบหมายเป็นหลักฐานประกอบ

ด้วยการบริการวิชาการเป็นภารกิจหลักของมหาวิทยาลัย ภารกิจนี้จึงถูกถ่ายทอดไปเป็นภารกิจของหน่วยงานระดับคณะ ศูนย์ สำนักต่างๆ มหาวิทยาลัยจึงมีนโยบายที่จะสนับสนุนการปฏิบัติภารกิจการให้บริการวิชาการของคณะ ศูนย์ สำนักต่างๆ โดยการจัดสรรงบประมาณดำเนินการผ่านโครงการต่างๆ ตามพันธกิจด้านการบริการวิชาการแก่สังคมของ สมศ., สกอ. หรือตัวบ่งชี้ที่มหาวิทยาลัยกำหนดขึ้นเพื่อให้เป็นไปตามแผนนโยบายของมหาวิทยาลัย

ลักษณะของโครงการ/กิจกรรมการบริการทางวิชาการแก่สังคม

1. โครงการ/กิจกรรมที่ขอใช้งบประมาณบริการทางวิชาการ ต้องเป็นโครงการ/กิจกรรมที่มีลักษณะตามนิยามที่ สมศ., และ สกอ. กำหนด
2. กลุ่มเป้าหมายของการให้บริการวิชาการ ได้แก่ กลุ่มลูกค้าซึ่งในนี้จะเรียกว่าผู้มีส่วนได้ส่วนเสีย (Stakeholders) ของมหาวิทยาลัยซึ่งมีอยู่ด้วยกัน 7 กลุ่ม ได้แก่
 1. นักศึกษาปัจจุบัน
 2. บุคลากรภายใน
 3. ศิษย์เก่า
 4. ตลาดแรงงาน
 5. รัฐบาล
 6. สังคมและชุมชน
 7. ผู้ให้การสนับสนุนด้านการเงิน
3. มหาวิทยาลัยนอร์ท-เชียงใหม่มีนโยบายที่เน้นการบริการทางวิชาการแบบบูรณาการ ให้การบริการวิชาการที่มีความสอดคล้องกับการจัดการเรียนการสอน การวิจัยและการทำนุบำรุงศิลปวัฒนธรรม

4. สถานที่จัดโครงการ/กิจกรรม อาจจัดขึ้นในมหาวิทยาลัยหรือจัดขึ้นในพื้นที่ก็ได้
5. ในการจัดทำโครงการบริการวิชาการ ควรศึกษาความต้องการของกลุ่มเป้าหมายก่อน เพื่อให้โครงการต่างๆ สามารถตอบสนองความต้องการของกลุ่มเป้าหมายได้อย่างแท้จริง
6. โครงการ/กิจกรรมการบริการวิชาการ อาจเป็นโครงการแบบให้เปล่า โครงการที่เก็บค่าลงทะเบียนบางส่วน หรือเป็นโครงการที่เก็บค่าลงทะเบียนเต็มจำนวน เป็นโครงการที่ก่อให้เกิดรายได้ เป็นโครงการความร่วมมือระหว่างหน่วยงานภายในของมหาวิทยาลัย หรือเป็นโครงการที่เป็นความร่วมมือระหว่างมหาวิทยาลัยกับองค์กร/หน่วยงานภายนอกก็ได้

แหล่งข้อมูล และวิธีการจัดเก็บข้อมูล

1. มีแผนการให้บริการวิชาการและวิชาชีพแก่สังคมประจำปีการศึกษา ที่ระบุโครงการที่ต้องดำเนินการครบถ้วน
2. รายงานการประชุมสภามหาวิทยาลัยที่มีมติให้ความเห็นชอบหรืออนุมัติแผนการบริการวิชาการและวิชาชีพสู่สังคมประจำปีการศึกษา
3. ให้คณะ ศูนย์ สำนักฯ ทำหน้าที่ ติดตาม ดำเนินโครงการ/กิจกรรมบริการวิชาการให้เป็นไปตามแผนงาน ทั้งนี้จัดทำรายงานผลการดำเนินโครงการ/กิจกรรมบริการวิชาการภายใน 30 วัน นับจากวันเสร็จสิ้นโครงการ พร้อมหลักฐานการดำเนินงานตามแผน / โครงการ / กิจกรรมที่กำหนดไว้ในแผน เช่นภาพถ่าย เอกสารการอนุมัติโครงการ เป็นต้น
4. รายงานการประเมินผลโครงการหรือหลักฐานที่สรุปผลการดำเนินโครงการซึ่งแสดงที่มาของร้อยละประเด็นหลักในการวัดผล 3 ประเด็น ความรู้ความเข้าใจ ความพึงพอใจ และการนำความรู้ไปใช้ของกลุ่มเป้าหมาย ตามผลที่รายงานมาทุกโครงการตามชุดโครงการนั้นๆ
5. หลักฐานเชิงประจักษ์ และ / หรือตัวอย่างหลักฐานที่ใช้จริงที่แสดงถึงการเก็บข้อมูลด้านความรู้ความเข้าใจ ความพึงพอใจ และการนำความรู้ไปใช้ของกลุ่มเป้าหมาย ตามผลที่รายงานมา เช่นแบบสอบถาม แบบทดสอบก่อน - หลัง เป็นต้น

การทำกิจกรรมโครงการ

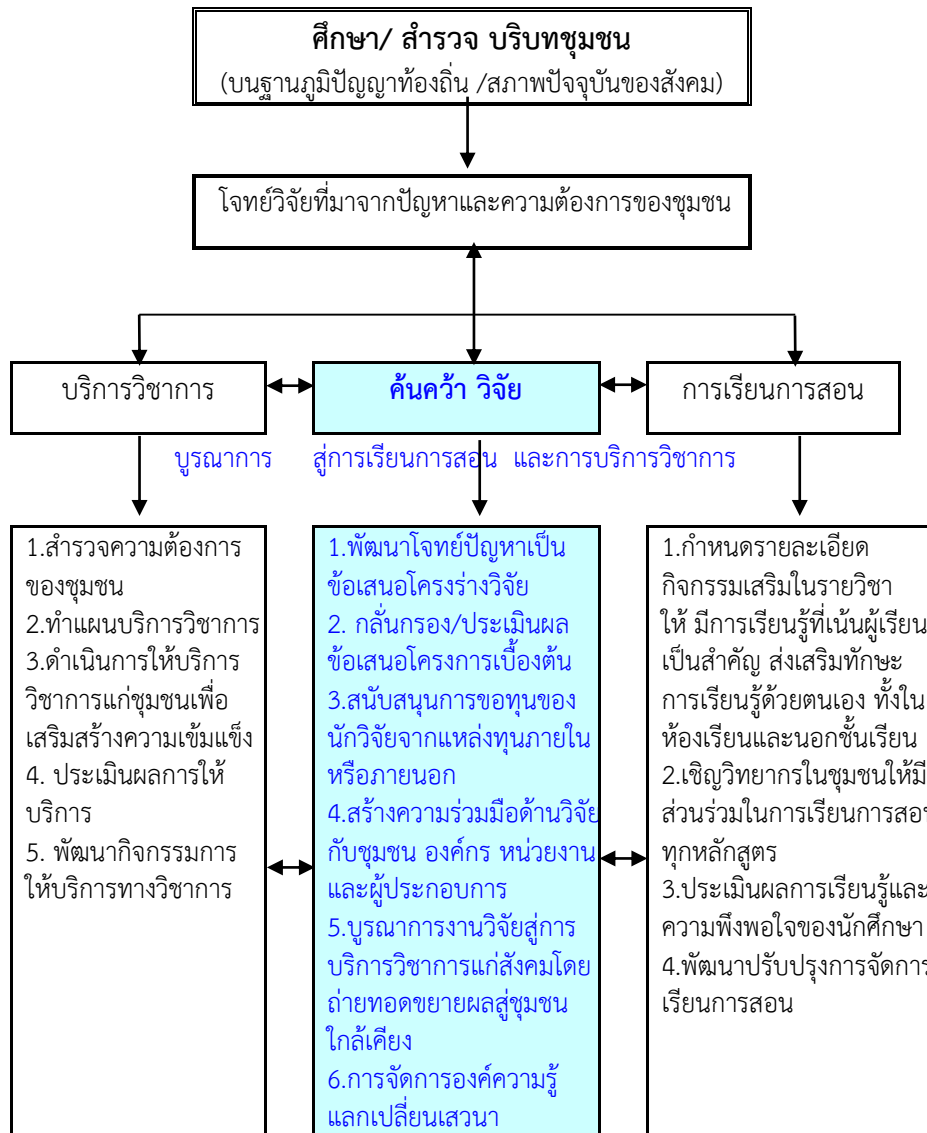
1. โครงการ/ กิจกรรม ต้องผ่านการเห็นชอบของคณะกรรมการบริหารของมหาวิทยาลัยและบรรจุอยู่ในแผนงานของมหาวิทยาลัยฯ
2. โครงการ / กิจกรรม ต้องเสนอผ่านหัวหน้างาน ถึงผู้รับผิดชอบกลุ่มงานบริการวิชาการเห็นชอบโครงการและเสนอต่ออธิการบดีมหาวิทยาลัยฯ
3. ประชุมคณะกรรมการทำงานโครงการ / กิจกรรมเพื่อแบ่งหน้าที่ความรับผิดชอบ
4. แต่งตั้งคณะทำงานเพื่อกำหนดบทบาทหน้าที่และเสนออธิการบดีเพื่อลงนาม
5. จัดเตรียมโครงการด้านต่าง ๆ
 - ประชาสัมพันธ์โครงการ
 - ยืมเงินสำรองจ่าย ตามระเบียบของมหาวิทยาลัย
 - จัดเตรียมวัสดุ อุปกรณ์ เพื่อใช้ในโครงการ
 - ติดต่อประสานงานกับวิทยากร
 - จัดเตรียมสถานที่ในการอบรม
 - จัดเตรียมการประเมินผล
6. กำหนดตารางกิจกรรม
7. ดำเนินการให้บริการวิชาการตามตารางที่กำหนด
8. สรุปประเมินผลโครงการ / กิจกรรม ดังนี้
 - การบรรลุวัตถุประสงค์ของโครงการ
 - ค่าใช้จ่ายในโครงการ
 - ความพึงพอใจของผู้รับบริการทั้ง 3 มิติ
9. ส่งหลักฐานการยืมเงิน และค่าใช้จ่ายในโครงการกับเจ้าหน้าที่การเงิน
10. สรุปการเรียนรู้และการนำไปพัฒนา
11. จัดทำสรุปรายงานการดำเนินโครงการเสนอมหาวิทยาลัย

การได้รับเชิญเป็นวิทยากรภายนอกเป็นกรรมการวิทยานิพนธ์กรรมการวิชาและกรรมการวิชาชีพมีข้อปฏิบัติดังนี้

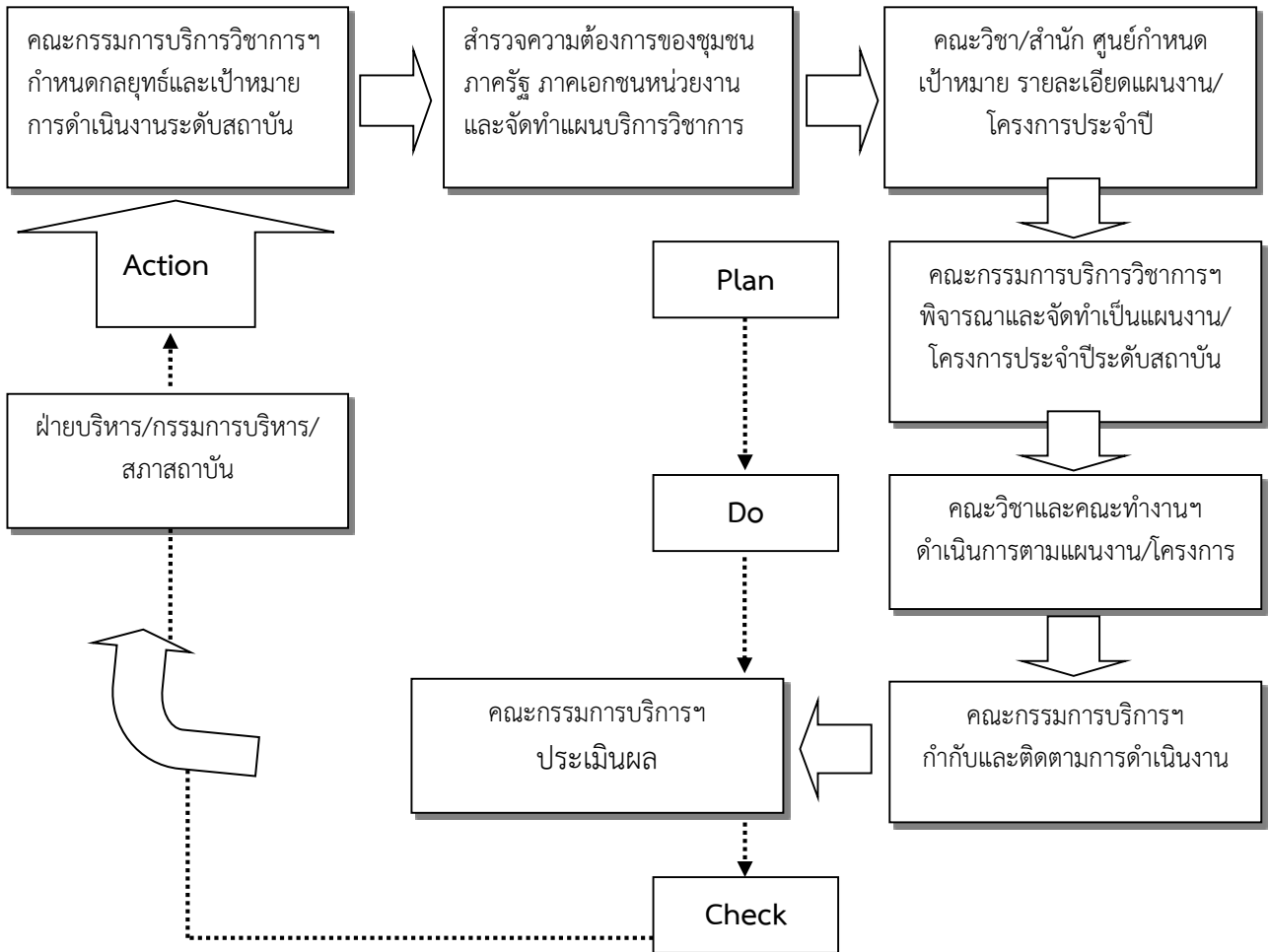
1. มีหนังสือเชิญจากหน่วยงานภายนอกที่ต้องการขอความร่วมมือ
2. ได้รับอนุญาตจากหัวหน้าหน่วยงานที่สังกัด
3. ถ้าเป็นหน่วยงานในจังหวัดเชียงใหม่หรือใกล้เคียงอาจารย์มีสิทธิ์ขอใช้ยานพาหนะของมหาวิทยาลัย (รับ-ส่ง) ได้
5. อาจารย์ต้องมีส่วนร่วมในการบริการวิชาการให้ครบตามภาระงานที่กำหนด
6. สนับสนุนที่พัก/ห้องประชุมในการให้บริการวิชาการตามอัตราราคาที่มหาวิทยาลัยกำหนด

ขั้นตอนการดำเนินงานบริการวิชาการ

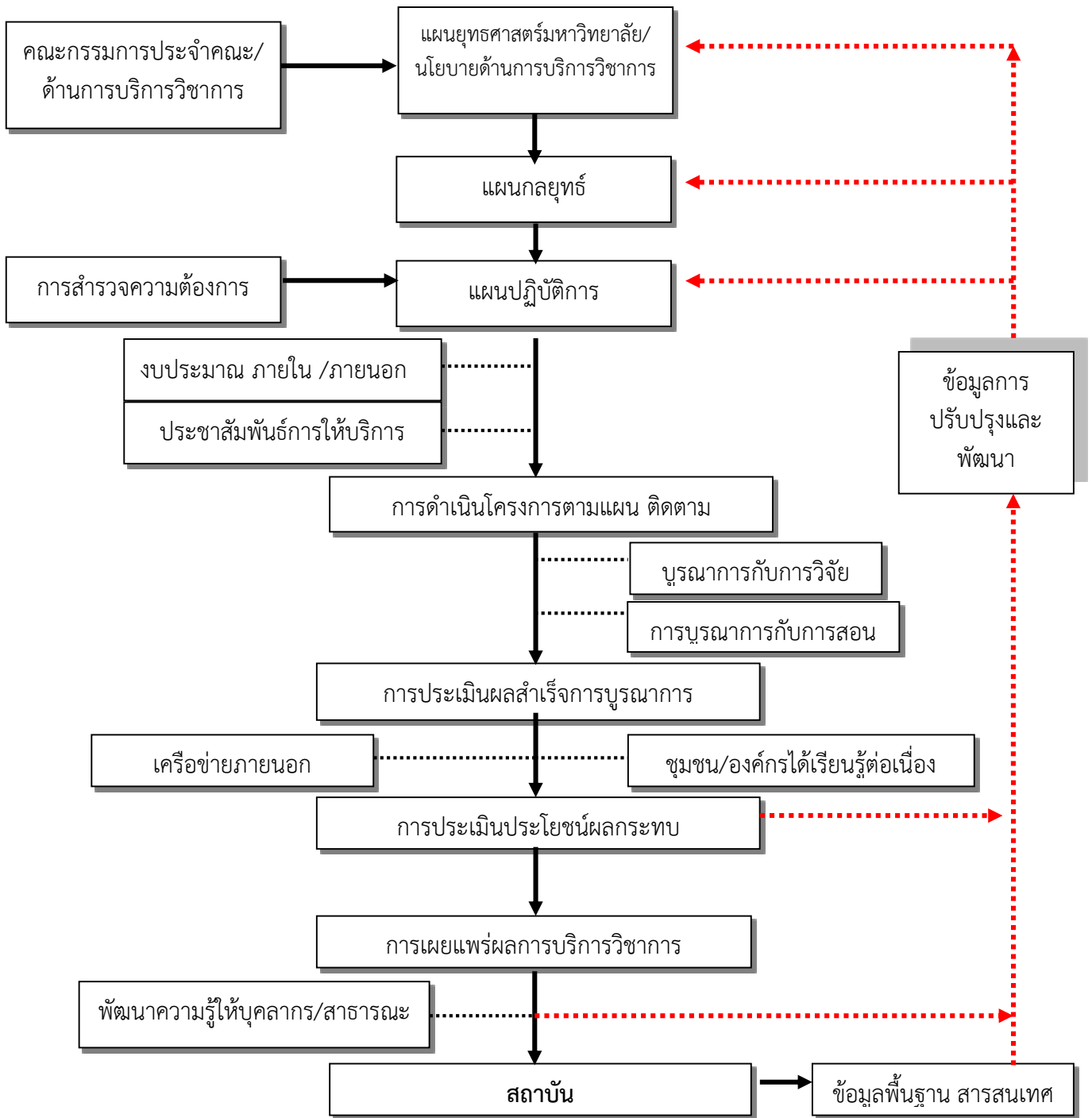
ผังความเชื่อมโยงการบูรณาการบริการวิชาการ กับการเรียนการสอน และการวิจัย



แผนการบริการวิชาการแก่สังคม



ระบบกลไกการบริการวิชาการแก่สังคม



ส่วนที่ 3
แผนบริการวิชาการแก่สังคม
มหาวิทยาลัยนอร์ท-เชียงใหม่ ประจำปีการศึกษา 2564



แผนบริการวิชาการแก่สังคม มหาวิทยาลัยนอร์ท-เชียงใหม่ ประจำปีการศึกษา 2564

ความสอดคล้องกับแผนกลยุทธ์/เกณฑ์การประเมินคุณภาพการศึกษา	กลุ่มเป้าหมาย	กิจกรรม/โครงการ	เป้าหมายของโครงการ	งบประมาณ	ระยะเวลา	ผู้รับผิดชอบ
<p>ประเด็นยุทธศาสตร์ที่ 3 พัฒนาผลสัมฤทธิ์ด้านการวิจัยและบริการวิชาการ สู่การพัฒนาความยั่งยืนของสังคม</p> <p>ตัวชี้วัดที่ 14 นำองค์ความรู้จากการวิจัยไปพัฒนาและสร้างความเข้มแข็งให้กับชุมชนเพื่อความยั่งยืน</p> <p>อ้างอิง : แผนพัฒนา มหาวิทยาลัยนอร์ท-เชียงใหม่</p> <p>ตัวบ่งชี้ที่ 3.1 การบริการวิชาการแก่สังคม</p> <p>อ้างอิง : ตามเกณฑ์การประกันคุณภาพการศึกษาภายใน</p>	<p>ชุมชนบ้านป่าตึงงาม ตำบลปิงโค้ง อำเภอเชียงดาว จังหวัดเชียงใหม่</p>	<p>โครงการบริการวิชาการแก่สังคม</p> <ul style="list-style-type: none"> - ระบบสูบน้ำพลังงานแสงอาทิตย์เพื่ออุปโภคและบริโภค (คณะวิศวกรรมศาสตร์และเทคโนโลยี) - การออกแบบและพัฒนาผลิตภัณฑ์ใหม่จากกล้วย (คณะบริหารธุรกิจ) - การส่งเสริมการปลูกสมุนไพรท้องถิ่นเพื่อการดูแลรักษาและบำบัดตนเอง (คณะสังคมศาสตร์และศิลปศาสตร์) - ความรู้กฎหมายด้านป่าชุมชนอุทยานแห่งชาติ ทropic สิ้นและที่ดิน (คณะนิติศาสตร์) - การพัฒนาทักษะด้านภาษาอังกฤษสำหรับการรองรับทางด้านที่พัก (โฮมสเตย์) (วิทยาลัยนานาชาติ) - การทำเครื่องกรองน้ำในครัวเรือน (วิทยาลัยนวัตกรรม) 	<ul style="list-style-type: none"> - ชุมชนสามารถนำองค์ความรู้จากบริการวิชาการไปปรับใช้ในการดำเนินชีวิตหรือการดำเนินกิจกรรมภายในชุมชนอย่างน้อย 2 เรื่อง - ระดับค่าเฉลี่ยความพึงพอใจของชุมชนที่มีต่อการให้บริการวิชาการไม่น้อยกว่า 3.51 	<p>60,000 บาท (งบภายใน)</p> <p>100,000 บาท (งบภายนอก)</p>	<p>11 เดือน</p> <p>กรกฎาคม 2564 - พฤษภาคม 2565</p>	<p>สำนักวิจัยและบริการวิชาการ ร่วมกับ คณะวิทยาลัย</p>

แผนการใช้ประโยชน์จากการบริการวิชาการแก่สังคม มหาวิทยาลัยนอร์ท-เชียงใหม่ ประจำปีการศึกษา 2564

ลำดับ	โครงการ/กิจกรรม	การบริการวิชาการเกิดประโยชน์ต่อ		เป้าหมาย	กลุ่มเป้าหมาย	ระยะเวลา	ผู้รับผิดชอบ
		การพัฒนานักศึกษา	ชุมชน/สังคม				
1	ระบบสูบน้ำพลังงานแสงอาทิตย์เพื่ออุปโภคและบริโภค	นักศึกษาได้นำความรู้ทางด้านการออกแบบระบบไฟฟ้าไปออกแบบและติดตั้งระบบสูบน้ำพลังงานแสงอาทิตย์เพื่อการเกษตรและระบบสูบน้ำและระบบให้อากาศโดยใช้พลังงานแสงอาทิตย์และปฏิบัติการวิศวกรรมเครื่องกลในด้านการออกแบบระบบท่อส่งน้ำในระบบสูบน้ำ	ชุมชนได้รับการถ่ายทอดองค์ความรู้ที่เป็นประโยชน์ในการบริการจัดการน้ำและการใช้พลังงานทดแทน เพื่อช่วยลดค่าใช้จ่ายครัวเรือนให้กับกลุ่มเกษตรกรได้จริง	<ul style="list-style-type: none"> - เกษตรกรมีน้ำใช้สำหรับการเกษตรและค่าใช้จ่ายด้านน้ำมันเชื้อเพลิง - ชุมชนสามารถพึ่งพาตนเองได้และมีชีวิตความเป็นอยู่ที่ดีขึ้น 	กลุ่มเกษตรกร บ้านป่าตึงงาม ตำบลปิงโค้ง อำเภอเชียงดาว จังหวัดเชียงใหม่ จำนวน 15 ราย	กรกฎาคม 2564 – พฤษภาคม 2565	คณะวิศวกรรมศาสตร์และเทคโนโลยี
2	การออกแบบและพัฒนาผลิตภัณฑ์ใหม่จากกล้วย	นักศึกษาศาขากการจัดการได้นำองค์ความรู้หลักการตลาด มาปรับใช้ในการพัฒนาต่อยอดการออกแบบและพัฒนาผลิตภัณฑ์กล้วยให้กับชุมชน	ชุมชนได้บรรลุภัณฑ์สำหรับกล้วยตากที่สามารถสร้างมูลค่าเพิ่มให้กับผลิตภัณฑ์ และสามารถจำหน่ายได้ในการราคาที่สูงขึ้น นอกจากนี้ชุมชนจะได้แนวทางในการพัฒนาต่อยอดผลิตภัณฑ์จากกล้วยตาก ให้มีความหลากหลาย เพื่อสร้าง	<ul style="list-style-type: none"> - ชุมชนได้บรรลุภัณฑ์สำหรับผลิตภัณฑ์กล้วยตากของชุมชน - ชุมชนสามารถพัฒนาการแปรรูปผลิตภัณฑ์จากกล้วยได้เพิ่มขึ้น - ชุมชนมีรายได้จากการขายผลิตภัณฑ์กล้วยตากเพิ่มขึ้น 	กลุ่มเกษตรกร และกลุ่มแม่บ้าน บ้านป่าตึงงาม ตำบลปิงโค้ง อำเภอเชียงดาว จังหวัดเชียงใหม่ จำนวน 20 คน	กรกฎาคม 2564 – พฤษภาคม 2565	คณะบริหารธุรกิจ

ลำดับ	โครงการ/กิจกรรม	การบริการวิชาการเกิดประโยชน์ต่อ		เป้าหมาย	กลุ่มเป้าหมาย	ระยะเวลา	ผู้รับผิดชอบ
		การพัฒนานักศึกษา	ชุมชน/สังคม				
			รายได้ให้กับชุมชนได้มากขึ้นและยังสามารถนำองค์ความรู้ไปพัฒนาต่อยอดการแปรรูปกล้วยให้เป็นผลิตภัณฑ์ในรูปแบบต่างๆ ได้				
3	การส่งเสริมการปลูกสมุนไพรท้องถิ่นเพื่อการดูแลรักษาและบำบัดตนเอง	นักศึกษาศึกษาได้เรียนรู้การฝึกทักษะ ที่สอดคล้องกับคุณลักษณะนักศึกษาแห่งศตวรรษที่ 21 ได้แก่ ด้านทักษะชีวิต การทำงานเพื่อเรียนรู้จากพื้นที่จริงในชุมชน การผสมผสานระหว่างความรู้เดิมจากภายในห้องเรียนสู่แหล่งการเรียนรู้ภายนอกห้องเรียน และทักษะด้านการสื่อสารระหว่างบุคคล ความร่วมมือแนวคิดสร้างสรรค์ ผ่านกระบวนการทำงาน ในการลงพื้นที่ร่วมกับทีมบริการวิชาการ	ชุมชนได้รับการพัฒนาและถ่ายทอดองค์ความรู้เกี่ยวกับพืชสมุนไพรท้องถิ่น การเสริมสร้างสุขภาวะในการรักษาสุขภาพ ด้วยพืชสมุนไพรท้องถิ่น และการส่งเสริมให้คนในชุมชนปลูกพืชสมุนไพรให้มากขึ้น รวมไปถึงการขยายพื้นที่ในการปลูกพืชสมุนไพรที่จำเป็นเพื่อการใช้ประโยชน์ต่อไป	<ul style="list-style-type: none"> - ชุมชนสามารถขยายพื้นที่ปลูกพืชสมุนไพรท้องถิ่นได้มากขึ้น - ชุมชนมีความรู้ความเข้าใจเกี่ยวกับพืชสมุนไพร - กลุ่ม อสม.ชุมชน สามารถถ่ายทอดองค์ความรู้เกี่ยวกับพืชสมุนไพรให้กับสมาชิกชุมชน 	ผู้นำชุมชน สมาชิกชุมชน กลุ่ม อสม. หมู่บ้าน บ้านป่าติงงาม ตำบลปึงโค้ง อำเภอเชียงดาว จังหวัดเชียงใหม่ จำนวน 20 คน	กรกฎาคม 2564 – พฤษภาคม 2565	คณะสังคมศาสตร์และศิลปศาสตร์

ลำดับ	โครงการ/กิจกรรม	การบริการวิชาการเกิดประโยชน์ต่อ		เป้าหมาย	กลุ่มเป้าหมาย	ระยะเวลา	ผู้รับผิดชอบ
		การพัฒนานักศึกษา	ชุมชน/สังคม				
4	ความรู้กฎหมายด้านป่าชุมชนอุทยานแห่งชาติ ทรัพย์สินและที่ดิน	นักศึกษาสาขานิติศาสตร์ ได้ฝึกปฏิบัติลงพื้นที่และสามารถนำองค์ความรู้ที่ได้ศึกษามาเผยแพร่สู่ชุมชนได้ เกี่ยวกับบทบาทหน้าที่และกฎหมายต่างๆ	ผู้นำชุมชน กรรมการหมู่บ้านและสมาชิกชุมชนได้เรียนรู้และเข้าใจ เกี่ยวกับกฎหมายป่าชุมชนอุทยานแห่งชาติ ทรัพย์สินและที่ดิน และสามารถดำเนินการบริหารจัดการชุมชนของตนเองได้	<ul style="list-style-type: none"> - ชุมชนมีความรู้ความเข้าใจกฎหมายเกี่ยวกับด้านป่าชุมชนอุทยานแห่งชาติ ทรัพย์สินและที่ดิน - ชุมชนสามารถนำองค์ความรู้ไปปรับใช้ในการบริหารจัดการป่าชุมชน ทรัพย์สินและที่ดิน 	ผู้นำชุมชน กรรมการหมู่บ้าน สมาชิกชุมชน จำนวน 50 คน	กรกฎาคม 2564 – พฤษภาคม 2565	คณะนิติศาสตร์
5	การพัฒนาทักษะด้านภาษาอังกฤษ สำหรับการรองรับทางด้านที่พัก (โฮมสเตย์)	นักศึกษาต่างชาติมีโอกาสได้ฝึกปฏิบัติลงพื้นที่และสามารถนำองค์ความรู้ทักษะด้านภาษาอังกฤษไปเผยแพร่และให้ความรู้กับชุมชนได้จริง	ชุมชนและเยาวชนในพื้นที่ได้พัฒนาทักษะการสื่อสารภาษาอังกฤษสำหรับกลุ่มบ้านพักโฮมสเตย์ เพื่อเพิ่มศักยภาพในการรองรับทางด้านที่พัก (โฮมสเตย์) สำหรับนักท่องเที่ยว กลุ่มอาสาสมัครต่างชาติที่มาทำกิจกรรมต่างๆ ในชุมชนบ้านป่าดั่งงาม	<ul style="list-style-type: none"> - ชุมชนมีความรู้ความเข้าใจด้านการสื่อสารภาษาอังกฤษมากขึ้น - ชุมชนสามารถสื่อสารกับกลุ่มอาสาสมัครต่างชาติได้ 	ผู้นำชุมชน กรรมการหมู่บ้าน สมาชิกชุมชนเยาวชน ผู้ที่เกี่ยวข้องกับการรองรับกลุ่มอาสาสมัครต่างชาติ จำนวน 30 คน	กรกฎาคม 2564 – พฤษภาคม 2565	วิทยาลัยนานาชาติ

ลำดับ	โครงการ/กิจกรรม	การบริการวิชาการเกิดประโยชน์ต่อ		เป้าหมาย	กลุ่มเป้าหมาย	ระยะเวลา	ผู้รับผิดชอบ
		การพัฒนานักศึกษา	ชุมชน/สังคม				
6	การทำเครื่องกรองน้ำในครัวเรือน	นักศึกษาต่างชาติมีส่วนร่วมในการพัฒนาและถ่ายทอดองค์ความรู้เรื่องการทำเครื่องกรองน้ำในครัวเรือน	ชุมชนได้รับองค์ความรู้เรื่องการทำเครื่องกรองน้ำในครัวเรือน ซึ่งชุมชนสามารถทำเครื่องกรองน้ำไว้ใช้เองในครัวเรือน และถ่ายทอดองค์ความรู้สู่สมาชิกในชุมชนของตนเองได้ และยังสามารถนำองค์ความรู้ไปถ่ายทอดให้กับชุมชนใกล้เคียงได้	<ul style="list-style-type: none"> - ชุมชนมีเครื่องกรองน้ำไว้ใช้ในชุมชนหรือครัวเรือนเพื่อการอุปโภคบริโภค - ชุมชนมีน้ำที่สะอาดไว้ใช้ในชุมชนและครัวเรือน - ลดค่าใช้จ่ายในการซื้อน้ำจากภายนอกมาใช้บริโภคในชุมชน 	ผู้นำชุมชน กรรมการหมู่บ้าน สมาชิกชุมชน จำนวน 20 คน	กรกฎาคม 2564 – พฤษภาคม 2565	วิทยาลัยนวัตกรรม

ปฏิทินการดำเนินงานการบริการวิชาการแก่สังคม มหาวิทยาลัยนอร์ท-เชียงใหม่ ประจำปีการศึกษา 2564

กิจกรรม		ปี 2564-ปี 2565											ผู้รับผิดชอบ	
		ก.ค.	ส.ค.	ก.ย.	ต.ค.	พ.ย.	ธ.ค.	ม.ค.	ก.พ.	มี.ค.	เม.ย.	พ.ค.		
1	เตรียมการประชุมวางแผนคณะกรรมการวิจัยและบริการวิชาการของมหาวิทยาลัย	x	x	x										สำนักวิจัยฯ และ คณะกรรมการฯ
2	ประชุมผู้นำชุมชน คณะกรรมการหมู่บ้าน สมาชิกชุมชน วางแผนงานบริการวิชาการ	x	x											สำนักวิจัยฯ และ คณะกรรมการฯ
3	ระบบสูบน้ำพลังงานแสงอาทิตย์เพื่ออุปโภคและบริโภค				x	x	x	x	x	x	x	x	x	คณะวิศวกรรมศาสตร์ และเทคโนโลยี
4	การออกแบบและพัฒนาผลิตภัณฑ์ใหม่จากกล้วย					x	x	x	x					คณะบริหารธุรกิจ
5	การส่งเสริมการปลูกสมุนไพรท้องถิ่นเพื่อการดูแลรักษา และบำบัดตนเอง					x	x	x	x	x	x			คณะสังคมศาสตร์และ ศิลปศาสตร์
6	ความรู้กฎหมายด้านป่าชุมชนอุทยานแห่งชาติ ทรัพย์สิน และที่ดิน		x	x	x	x	x							คณะนิติศาสตร์
7	การพัฒนาทักษะด้านภาษาอังกฤษ สำหรับการรองรับ ทางด้านที่พัก			x		x		x		x	x			วิทยาลัยนานาชาติ
8	การทำเครื่องกรองน้ำในครัวเรือน			x	x	x	x			x	x	x		วิทยาลัยนวัตกรรม
9	การติดตามประเมินผลการดำเนินกิจกรรม					x		x	x		x	x		สำนักวิจัยฯและ คณะกรรมการฯ
10	สรุปเล่มโครงการ										x	x		สำนักวิจัยและ คณะกรรมการฯ

ภาคผนวก

คำสั่งแต่งตั้งคณะกรรมการวิจัยและบริการวิชาการ
มหาวิทยาลัยนอร์ท-เชียงใหม่ ประจำปีการศึกษา 2564



คำสั่ง มหาวิทยาลัยธนบุรี-เชียงใหม่
ที่ ๐๓๘ / ๒๕๖๔

เรื่อง แต่งตั้งคณะกรรมการวิจัยและบริการวิชาการมหาวิทยาลัยธนบุรี-เชียงใหม่ พ.ศ.๒๕๖๔

ตามที่ มหาวิทยาลัยธนบุรี-เชียงใหม่ ได้กำหนดพันธกิจด้านวิจัยและบริการวิชาการ ในการส่งเสริมกิจกรรมที่เกี่ยวข้องกับงานวิจัยและบริการวิชาการ การบูรณาการงานวิจัยเข้ากับการเรียนการสอนและบริการวิชาการสู่สังคม การแสวงหาแหล่งทุนจากภายนอกเพื่อการวิจัย การสร้างเครือข่ายงานสนับสนุนทั้งภายในและภายนอกมหาวิทยาลัย เพื่อให้การดำเนินงานของสำนักวิจัยและบริการวิชาการเป็นไปตามพันธกิจของมหาวิทยาลัย เป็นไปอย่างมีประสิทธิภาพ และบรรลุตามวัตถุประสงค์

ฉะนั้น อาศัยอำนาจตามความในมาตรา ๕๓ (๑) แห่งพระราชบัญญัติสภามหาวิทยาลัยเอกชน พ.ศ. ๒๕๔๖ แก้ไขเพิ่มเติม (ฉบับที่ ๒) พ.ศ. ๒๕๕๐ และ (ฉบับที่ ๓) พ.ศ. ๒๕๖๒ จึงแต่งตั้งคณะกรรมการวิจัยและบริการวิชาการ มหาวิทยาลัยธนบุรี-เชียงใหม่ พ.ศ. ๒๕๖๔ ดังรายนามต่อไปนี้

๓. รศ.ดร.พิภพกรณ์	ธิดาเบญจสิทธิ์	รองอธิการบดี	ที่ปรึกษา
๒. ผศ.สุชาติ	ณสพพันธ์	ผู้อำนวยการสำนักวิจัยและบริการวิชาการ	ประธานกรรมการ
๓. ผศ.สุรภกิจ	คำวงศ์ปิ่น	หน่วยเฉพาะวิสาทักษ์	กรรมการ
๔. อาจารย์วิจิตรภรณ์	ภัทรโรจาสัน	สำนักวิจัยและบริการวิชาการ	กรรมการ
๕. อาจารย์อัฒชัย	ทานิล	คณะวิศวกรรมศาสตร์และเทคโนโลยี	กรรมการ
๖. อาจารย์ณัฐเบศร์	ทัญไชยพัชร	คณะวิศวกรรมศาสตร์และเทคโนโลยี	กรรมการ
๗. อาจารย์บุษวี	กานต์	คณะวิศวกรรมศาสตร์และเทคโนโลยี	กรรมการ
๘. รศ.ศาริณี	คัมภีร์เชษฐ	คณะบริหารธุรกิจ	กรรมการ
๙. อาจารย์ ดร.ศิริพันธ์	จูนิกภ	คณะบริหารธุรกิจ	กรรมการ
๑๐. อาจารย์ ดร.พนธ์ศิริ	คำจันแก้ว	คณะบริหารธุรกิจ	กรรมการ
๑๑. อาจารย์วิบูลย์	กาญจนเชษฐ	คณะบริหารธุรกิจ	กรรมการ
๑๒. ผศ.บงกช	สุทัศน์ ณ อยุธยา	คณะสังคมศาสตร์และศิลปศาสตร์	กรรมการ
๑๓. อาจารย์ ดร.วราณี	โพธิาสินธุ์	คณะสังคมศาสตร์และศิลปศาสตร์	กรรมการ
๑๔. อาจารย์ ดร.เสกขัย	ชนบุญ	คณะสังคมศาสตร์และศิลปศาสตร์	กรรมการ
๑๕. อาจารย์ ดร.สังวาล	วังแจ่ม	คณะสังคมศาสตร์และศิลปศาสตร์	กรรมการ
๑๖. อาจารย์จารุณี	ปิยคุณิษา	คณะสังคมศาสตร์และศิลปศาสตร์	กรรมการ
๑๗. อาจารย์ประกอบชัย	ฉมเพชร	คณะสังคมศาสตร์และศิลปศาสตร์	กรรมการ
๑๘. อาจารย์นิรมล	ลาจณภา	คณะสังคมศาสตร์และศิลปศาสตร์	กรรมการ
๑๙. อาจารย์จวิน	คำบุญเรือง	คณะนิติศาสตร์	กรรมการ
๒๐. อาจารย์รุ่งอรุณ	พน่อคำ	คณะนิติศาสตร์	กรรมการ
๒๑. อาจารย์ศศิณา	บุญทองวงศ์	คณะนิติศาสตร์	กรรมการ
๒๒. อาจารย์สามชัย	จิระภัทรศิลป์	วิทยาลัยนานาชาติ	กรรมการ
๒๓. อาจารย์อนุชนาฏ	เชียงชัย	วิทยาลัยนานาชาติ	กรรมการ
๒๔. Dr. Guo	Hui	วิทยาลัยนวัตกรรม	กรรมการ

๒๕. Mr. Wang	Zi Yue	วิทยาลัยนวัตกรรม	กรรมการ
๒๖. อาจารย์ สุประวิณ	ณ เชียงใหม่	วิทยาลัยนวัตกรรม	กรรมการ
๒๗. นางสาวภาวนิศา	แสงอำย์	สำนักวิจัยและบริการวิชาการ	กรรมการ และเลขานุการ

ให้คณะอนุกรรมการ ดำเนินงานด้านการวิจัยและบริการวิชาการให้เป็นไปตามพันธกิจของมหาวิทยาลัยอย่างมีประสิทธิภาพ และบรรลุตามวัตถุประสงค์ โดยมีวาระการดำเนินงาน ๓ ปีการศึกษา ตั้งแต่ วันที่ ๑ มิถุนายน ๒๕๖๔ ถึง วันที่ ๓๑ พฤษภาคม ๒๕๖๕

ถึง ณ วันที่ ๑๗ เดือน กรกฎาคม พ.ศ. ๒๕๖๔



(อาจารย์สุพินา ชวสินธุ์)
รองอธิการบดี ปฏิบัติหน้าที่แทน
อธิการบดีมหาวิทยาลัยเชียงใหม่