



คู่มือการบริหารจัดการงานวิจัย
มหาวิทยาลัยนอร์ท-เชียงใหม่

โดย

สำนักวิจัยและบริการวิชาการ

คำนำ

คู่มือบริหารจัดการงานวิจัยฉบับนี้ จัดทำขึ้นเพื่อรวบรวมข้อมูลเกี่ยวกับทุนสนับสนุนการวิจัยในด้านต่างๆ ของมหาวิทยาลัยนอร์ท-เชียงใหม่ เพื่อส่งเสริมและอำนวยความสะดวกให้แก่ผู้เกี่ยวข้องทั้ง คณาจารย์ นักวิจัย รวมถึงหน่วยงานที่มีส่วนผลักดันส่งเสริมการวิจัยอื่นๆ เพื่อประโยชน์ในการส่งเสริมปริมาณและคุณภาพงานวิจัย สิ่งประดิษฐ์ และงานสร้างสรรค์ของมหาวิทยาลัยในภาพรวม อันจะสนองต่อเป้าหมายของมหาวิทยาลัยอย่างสมบูรณ์และยั่งยืน

สำนักวิจัยและบริการวิชาการ หวังเป็นอย่างยิ่งว่า คู่มือฉบับนี้จะอำนวยความสะดวกให้แก่ผู้สนใจและเผยแพร่ข้อมูลด้านทุนสนับสนุนการวิจัยให้เป็นที่ทราบทั่วถึง ส่งเสริมให้เกิดการวิจัยและองค์ความรู้ที่เป็นประโยชน์ในทางวิชาการ การพัฒนาสังคม และประเทศต่อไป

สำนักวิจัยและบริการวิชาการ
มหาวิทยาลัยนอร์ท-เชียงใหม่

สารบัญ

	หน้า
คำนำ	
สารบัญ	
ข้อมูลทั่วไปของหน่วยงาน	1
โครงสร้างองค์กร	3
ทุนสนับสนุนการวิจัย	4
- ทุนวิจัยทั่วไป	5
- ทุนวิจัยสถาบัน	5
- ทุนวิจัยในชั้นเรียน	6
- ทุนวิจัยโครงการนักศึกษา	6
ระบบกลไกการสนับสนุนทุนวิจัย	
- ระบบกลไกการเสนอขอรับทุนวิจัยทั่วไปและทุนวิจัยสถาบัน	9
- รายละเอียดการเขียนข้อเสนอโครงการ (ประเภททุนวิจัยทั่วไป)	11
- รายละเอียดการเขียนข้อเสนอโครงการ (ประเภททุนวิจัยสถาบัน)	19
- ระบบกลไกการเสนอขอรับทุนวิจัยในชั้นเรียน	25
- รายละเอียดการเขียนข้อเสนอโครงการ (ประเภททุนวิจัยในชั้นเรียน)	27
- ระบบกลไกการเสนอขอรับทุนวิจัยโครงการนักศึกษา	30
- รายละเอียดการเขียนข้อเสนอโครงการ (ประเภททุนวิจัยโครงการนักศึกษา)	32
แบบรายงานความก้าวหน้าโครงการวิจัย	35
แบบบันทึกข้อความขออนุมัติเงินสนับสนุนการวิจัย	39
สัญญารับทุนวิจัย	40
แบบรายงานวิจัยฉบับสมบูรณ์	42
แบบฟอร์มการนำผลงานวิจัยไปใช้ประโยชน์	45
แบบส่งรายงานการวิจัยฉบับสมบูรณ์	47
จรรยาบรรณนักวิจัย	48
ภาคผนวก	
- ประกาศหลักเกณฑ์ทุนสนับสนุนการวิจัยภายในสำหรับบุคลากร พ.ศ.2555	
- ประกาศหลักเกณฑ์ทุนสนับสนุนการวิจัยภายในสำหรับนักศึกษา พ.ศ.2555	
- ประกาศการขอรับเงินสนับสนุนเพื่อไปเสนอผลงานด้านวิชาการของคณาจารย์ ประจำ พ.ศ.2554	
- ประกาศหลักเกณฑ์การจ่ายเงินส่งเสริมการผลิตผลงานวิจัย พ.ศ.2555	

ข้อมูลทั่วไปของหน่วยงาน

ประวัติความเป็นมา

การสร้างสรรค์ผลงานวิจัย เป็นพันธกิจสำคัญอย่างหนึ่งของมหาวิทยาลัยที่จะต้องดำเนินการพัฒนาควบคู่ไปพร้อมกับการจัดการเรียนการสอน สถาบันวิจัย ซึ่งเป็นหน่วยงานที่รับผิดชอบภารกิจนี้โดยตรงได้รับจัดตั้งเป็นหน่วยงานเทียบเท่าคณะภายใต้โครงสร้างมหาวิทยาลัย ด้วยมีแนวคิดที่จะพัฒนาศักยภาพของมหาวิทยาลัยให้มั่นักวิจัย ผลิตวิจัยและงานสร้างสรรค์ เพื่อก้าวสู่การเป็นมหาวิทยาลัยคุณภาพ ลำดับการพัฒนาที่มีดังนี้

ปีการศึกษา 2544	เริ่มก่อตั้งสถาบัน โดยใช้ชื่อสถาบันวิจัยและพัฒนา
ปีการศึกษา 2547	มหาวิทยาลัยได้มีการรับการยกฐานะ จากวิทยาลัย เป็นมหาวิทยาลัย จึงได้เปลี่ยนชื่อจาก สถาบันวิจัยและพัฒนา เป็นสถาบันวิจัยและวางแผนพัฒนา
ปีการศึกษา 2549	มีการปรับโครงสร้างการบริการงานของมหาวิทยาลัยใหม่จึงเปลี่ยนชื่อ สถาบันวิจัยและวางแผนพัฒนา เป็น สถาบันวิจัย
ปีการศึกษา 2560	มีการปรับโครงสร้างการบริการงานของมหาวิทยาลัยใหม่จึงเปลี่ยนชื่อ สถาบันวิจัย เป็น สำนักวิจัยและบริการวิชาการ

วัตถุประสงค์

- (1) เพื่อส่งเสริม สนับสนุนและผลักดันการดำเนินการวิจัย รวมถึงยกระดับคุณภาพการวิจัยของมหาวิทยาลัยให้เป็นไปตามมาตรฐานสากล
- (2) เพื่อสร้างและพัฒนาเครือข่ายความร่วมมือด้านการวิจัยกับหน่วยงานทั้งภายในประเทศและนานาชาติ
- (3) เพื่อส่งเสริมและสนับสนุนการดำเนินการวิจัยที่สนองนโยบายของมหาวิทยาลัย ชุมชนท้องถิ่นและประเทศชาติ
- (4) เพื่อเสริมสร้างบรรยากาศและวัฒนธรรมองค์กรเพื่อการวิจัยและพัฒนาอย่างมีส่วนร่วม

ปรัชญา

“บูรณาการ งานวิจัย สู่ความเป็นเลิศทางวิชาการ”

ปณิธาน

สำนักวิจัยและบริการวิชาการ เป็นศูนย์กลางในการประสานงานและบริหารงานวิจัย ส่งเสริมการค้นคว้าวิจัย เผยแพร่องค์ความรู้และเทคโนโลยีที่เหมาะสมสู่สังคม

วิสัยทัศน์

ส่งเสริมการค้นคว้าวิจัย และบริการวิชาการแก่สังคมอย่างต่อเนื่อง

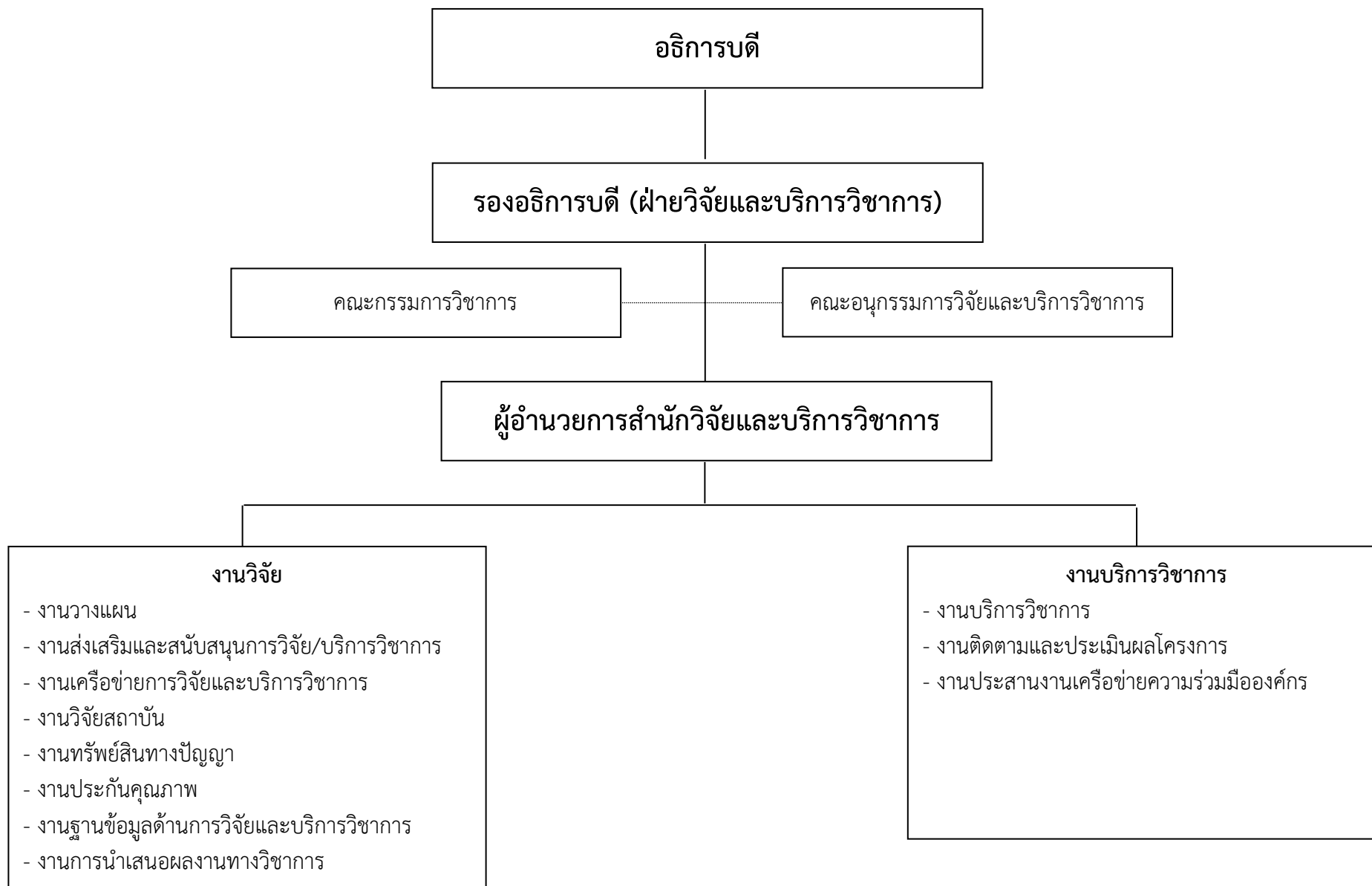
พันธกิจ

สำนักวิจัยและบริการวิชาการ พัฒนาระบบการบริหารจัดการและสนับสนุนการทำงานวิจัย สร้างสรรค์งานวิจัย ด้านวิทยาศาสตร์และเทคโนโลยี และสังคมศาสตร์และมนุษยศาสตร์ ส่งเสริมงานเผยแพร่ ผลงานวิจัย สู่แวดวง วิชาการและสาธารณชน เพื่อการพัฒนาและเกิดประโยชน์ ต่อสังคมส่งเสริมงานบริการวิชาการและงาน ถ่ายทอดเทคโนโลยี เพื่อยกระดับคุณภาพชีวิตแก่สังคมและชุมชน

ภารกิจ

1. กำหนดแนวทาง นโยบาย แผนงาน และประสานงานวิจัยของหน่วยงานทั้งภายในและภายนอก สถาบัน โดยให้สอดคล้องกับแผนยุทธศาสตร์การวิจัยแห่งชาติ
2. บริหารงบประมาณที่ได้รับจัดสรรจากมหาวิทยาลัยและติดตามประเมินผล โครงการวิจัยให้ ดำเนินงานได้อย่างมีประสิทธิภาพ ตรงตามวัตถุประสงค์ และเกิดประโยชน์สูงสุด
3. พัฒนามหาวิทยาลัยให้มีการสร้างงานวิจัย สิ่งประดิษฐ์ และงานสร้างสรรค์ ด้านวิทยาศาสตร์ เทคโนโลยี และสังคมศาสตร์
4. พัฒนาบุคลากรให้มีความสามารถในด้านการทำวิจัยที่มีคุณภาพ
5. กำกับ ติดตามและประเมินคุณภาพงานวิจัย
6. แสวงหาแหล่งทุนเพื่อสนับสนุนการวิจัย ทั้งภายในและภายนอกเพื่อสร้างสรรค์ผลงานวิจัยของ มหาวิทยาลัยอย่างต่อเนื่อง
7. สร้างเครือข่ายงานวิจัยระหว่างสถาบันกับองค์กรอื่นทั้งภายในและภายนอก
8. พัฒนาการวิจัยและสร้างองค์ความรู้ใหม่ให้มีคุณภาพและเผยแพร่ในระดับประเทศและนานาชาติ
9. ส่งเสริม สนับสนุนการบริการวิชาการและถ่ายทอดเทคโนโลยีสู่สังคม
10. เป็นแหล่งบริการข้อมูลและสารสนเทศทางการวิจัยแก่บุคลากรทั้งภายในและภายนอก มหาวิทยาลัย

โครงสร้างองค์กร



ทุนสนับสนุนการวิจัย มหาวิทยาลัยนอร์ท-เชียงใหม่

- ทุนวิจัยทั่วไป
- ทุนวิจัยสถาบัน
- ทุนวิจัยในชั้นเรียน
- ทุนวิจัยโครงการนักศึกษา

ขั้นตอน และกระบวนการขอรับทุนอุดหนุนงานวิจัย

แหล่งทุน กองทุนสนับสนุนการวิจัย มหาวิทยาลัยนอร์ท-เชียงใหม่

ประเภทของทุนวิจัย

1. ทุนวิจัยทั่วไป
2. ทุนวิจัยสถาบัน
3. ทุนวิจัยสำหรับงานวิจัยในชั้นเรียน
4. ทุนวิจัยสำหรับโครงการงานนักศึกษา

แนวปฏิบัติในการขอเสนอขอรับทุนจากกองทุนสนับสนุนการวิจัย

ทุนประเภทที่ 1 ทุนวิจัยทั่วไป

เงื่อนไขทั่วไป

1. เป็นโครงการวิจัยที่ผู้ขอทุนดำเนินการวิจัยตามความสนใจและมีความรู้ความสามารถในสาขานั้น
2. ระยะเวลาดำเนินการไม่เกิน 1 ปี
3. สามารถที่จะเผยแพร่ตีพิมพ์ผลงานเมื่อเสร็จสิ้นโครงการ
4. ไม่จำกัดวงเงินในการสนับสนุนพิจารณาตามความเหมาะสมของเนื้อหา/กระบวนการวิจัยและความเหมาะสม

คุณสมบัติของผู้ขอทุน

1. เป็นอาจารย์ประจำ หรือบุคลากรของมหาวิทยาลัย ปฏิบัติงานมาแล้วไม่น้อยกว่า 6 เดือน
2. มีความรู้ ความสามารถ ตามสาขาที่ทำการวิจัย
3. ผู้เสนอขอรับทุนจะเป็นหัวหน้าโครงการที่ได้รับทุนภายในมหาวิทยาลัยได้ไม่เกิน 1 โครงการในเวลาเดียวกัน
4. ไม่เป็นผู้ติดค้างส่งผลงานวิจัยฉบับสมบูรณ์ของโครงการวิจัย ที่สิ้นสุดเวลาทำวิจัยแล้ว
5. มีที่ปรึกษา/ ผู้ทรงคุณวุฒิ ร่วมโครงการ (สำหรับผู้ไม่มีประสบการณ์ทำวิจัย) เพื่อเป็นที่ปรึกษาแนะนำ การทำวิจัยได้ในทุกขั้นตอน

ทุนประเภทที่ 2 ทุนวิจัยสถาบัน

เงื่อนไขทั่วไป

1. เป็นโครงการวิจัยที่ มหาวิทยาลัย เป็นผู้กำหนดหัวข้อวิจัยวิจัยขึ้น (หรือโดยมติที่ประชุมคณะกรรมการบริหาร มหาวิทยาลัย) เพื่อการแก้ไขปัญหา หรือพัฒนางาน และเพิ่มขีดความสามารถและศักยภาพด้านการบริหารของ มหาวิทยาลัย หรือ เป็นหัวข้อวิจัยวิจัยเพื่อการพัฒนาภายในหน่วยงานให้มีประสิทธิภาพ (R2R) และ ผู้รับทุนต้องดำเนินการในหัวข้อที่กำหนด
2. ระยะเวลาดำเนินการไม่เกิน 1 ปี
3. สามารถที่จะเผยแพร่ผลงานเมื่อเสร็จสิ้นโครงการ
4. ไม่จำกัดวงเงินในการสนับสนุนพิจารณาตามความเหมาะสมของเนื้อหา/กระบวนการวิจัยและความเหมาะสม

คุณสมบัติของผู้ขอทุน

1. เป็นอาจารย์ประจำ หรือบุคลากรของมหาวิทยาลัย ซึ่งปฏิบัติงานมาแล้วไม่น้อยกว่า 6 เดือน
2. มีความรู้ ความสามารถ มีความสนใจ ต้องการพัฒนางาน และเพิ่มประสิทธิภาพการบริหารงานของมหาวิทยาลัยด้วยการทำวิจัยระดับสถาบัน
3. ผู้เสนอขอรับทุนจะเป็นหัวหน้าโครงการที่ได้รับทุนภายในมหาวิทยาลัยได้ไม่เกิน 1 โครงการในเวลาเดียวกัน
4. ไม่เป็นผู้ติดค้างส่งผลงานวิจัยฉบับสมบูรณ์ของโครงการวิจัย ที่สิ้นสุดเวลาทำวิจัยแล้ว
5. มีที่ปรึกษา/ ผู้ทรงคุณวุฒิ ร่วมโครงการ (สำหรับผู้ไม่มีประสบการณ์ทำวิจัย) เพื่อเป็นที่ปรึกษาให้คำแนะนำการทำวิจัยได้ในทุกขั้นตอน

ทุนประเภทที่ 3 ทุนวิจัยในชั้นเรียน

เงื่อนไขทั่วไป

1. เป็นโครงการที่ได้ผ่านความเห็นชอบตามลำดับ โดยเริ่มจากประธานหลักสูตร / สาขาวิชา / คณะบดี กรรมการประจำคณะ และคณะกรรมการบริหารงานวิจัย
2. เป็นงานวิจัยที่มีการดำเนินการตามระเบียบวิธีวิจัย ครบ 5 บท สามารถนำไปใช้ให้เกิดประโยชน์ต่อการปรับปรุงและพัฒนาการเรียนการสอนของอาจารย์ให้มีประสิทธิภาพหรือเพื่อการแก้ปัญหาเกี่ยวกับพฤติกรรม การเรียนรู้ของนักศึกษา
3. ระยะเวลาดำเนินการไม่เกิน 6 เดือน
4. สนับสนุนทุน ไม่เกิน 5,000 บาท ต่อ 1 โครงการ

คุณสมบัติของผู้เสนอขอทุน

1. เป็นอาจารย์ประจำมหาวิทยาลัยนอร์ท-เชียงใหม่ ปฏิบัติงานมาแล้วไม่น้อยกว่า 6 เดือน
2. มีความรู้ และมีความตั้งใจจะทำงานวิจัยในชั้นเรียนเพื่อพัฒนาการเรียนการสอน ให้เกิดผลดีต่อการเรียนรู้ของนักศึกษา
3. กำหนดให้สาขาละไม่เกิน 1 เรื่อง / ปีการศึกษา
4. ไม่เป็นผู้ติดค้างส่งผลงานวิจัยฉบับสมบูรณ์ของโครงการวิจัย ที่สิ้นสุดเวลาทำวิจัยแล้ว
5. มีที่ปรึกษา/ ผู้ทรงคุณวุฒิ ร่วมโครงการ (สำหรับผู้ไม่มีประสบการณ์ทำวิจัย) เพื่อเป็นที่ปรึกษาให้คำแนะนำการทำวิจัยได้ในทุกขั้นตอน

ทุนประเภทที่ 4 ทุนวิจัยสำหรับโครงการงานนักศึกษา

เงื่อนไขทั่วไป

1. เป็นโครงการงานนักศึกษาระดับปริญญาตรี หรือโครงการวิจัยของนักศึกษาระดับบัณฑิตศึกษา ซึ่งพัฒนาจากวิทยานิพนธ์ สารนิพนธ์ หรือ การค้นคว้าอิสระ โดยใช้กระบวนการวิจัยในการสร้างความรู้ใหม่
2. เป็นโครงการที่จะมีการนำไปใช้ หรือเกิดประโยชน์ต่อชุมชนท้องถิ่นมีศักยภาพที่จะเผยแพร่ตีพิมพ์ผลงานเมื่อเสร็จสิ้นโครงการ
3. มีนักศึกษาของมหาวิทยาลัยร่วมโครงการวิจัย อย่างน้อย 2 คน
4. ระยะเวลาดำเนินการไม่เกิน 6 เดือน
5. สนับสนุนทุน 5,000 บาท สำหรับโครงการงานนักศึกษาระดับปริญญาตรี และ 10,000 บาท สำหรับโครงการวิจัยของนักศึกษาระดับบัณฑิตศึกษา
6. จำนวนทุนจัดสรรให้หลักสูตรละ อย่างน้อย 1 ทุน ต่อปี

คุณสมบัติของผู้เสนอขอทุน

1. เป็นอาจารย์ที่ปรึกษาโครงการวิจัยของนักศึกษาที่ได้รับการแต่งตั้งจากมหาวิทยาลัยและปฏิบัติงานมาแล้ว ไม่น้อยกว่า 6 เดือน
2. ได้รับการรับรองจากหัวหน้าสาขา/ประธานหลักสูตร/ คณบดี หรือผู้บังคับบัญชาของหน่วยงาน และได้รับความเห็นชอบจากคณะกรรมการประจำคณะ

การเสนอขอทุน

ผู้เสนอขอทุนดาวน์โหลดแบบฟอร์มเสนอโครงการและเอกสารที่เกี่ยวข้องผ่านยังสำนักวิจัยและบริการวิชาการ สำนักวิจัยและบริการวิชาการรวบรวมเพื่อนำเสนอต่อที่ประชุมคณะกรรมการพิจารณาข้อเสนอโครงการวิจัย เพื่อขอรับทุนสนับสนุนการวิจัย ตามกำหนดการพิจารณาทุนสนับสนุนการวิจัยของมหาวิทยาลัยนอร์ท-เชียงใหม่

เงื่อนไขและระยะเวลาการจัดสรรทุน

1. สำนักวิจัยและบริการวิชาการ ตรวจสอบเอกสารข้อเสนอที่ใช้แบบฟอร์มถูกต้องครบถ้วนตามเกณฑ์ เพื่อเตรียมเสนอต่อที่ประชุมคณะกรรมการพิจารณาข้อเสนอโครงการวิจัยเพื่อขอรับทุนสนับสนุนการวิจัย ในวาระพิจารณาเพื่อกลั่นกรองและเห็นชอบ
2. หัวหน้าโครงการผู้เสนอขอทุน เป็นผู้นำเสนอโครงการวิจัยด้วยตนเองต่อที่ประชุมหรือสำนักวิจัยฯ จัดส่งข้อเสนอให้คณะกรรมการพิจารณาข้อเสนอโครงการวิจัยเพื่อขอรับทุนสนับสนุนการวิจัย จำนวน 3 ท่านต่อเรื่องเพื่อพิจารณาถ่วงดุลและให้ความเห็นชอบ สำหรับทุนวิจัยทุกประเภท
3. สำนักวิจัยและบริการวิชาการ ประกาศแจ้งผลการจัดสรรทุนต่อคณะ/หน่วยงาน พร้อมมติที่ประชุมภายใน 3 วัน
4. ผู้เสนอโครงการ พัฒนาและปรับปรุงข้อเสนอตามคำแนะนำของผู้ทรงคุณวุฒิและมติที่ประชุมคณะกรรมการพิจารณาข้อเสนอโครงการวิจัยเพื่อขอรับทุนสนับสนุนการวิจัย ภายในเวลาอันสมควร (ไม่เกิน 5 วัน)
5. สำนักวิจัยและบริการวิชาการตรวจสอบเอกสาร นำเสนอต่ออธิการบดีเพื่อการอนุมัติโครงการและลงนามสัญญาพร้อมดำเนินการเบิกเงินงวดแรกให้นักวิจัย (ไม่เกิน 7 วัน)

การเบิกจ่ายเงินทุน

1. การเบิกจ่ายทุนเป็นลักษณะเหมาจ่ายทุกประเภท แบ่งเป็น 3 กวด
งวดแรกในอัตราร้อยละ 40 หลังจากลงนามสัญญาแล้ว
งวดที่สองในอัตราร้อยละ 30 หลังจากส่งรายงานความก้าวหน้าที่มีผลงานเกินกว่ากึ่งหนึ่ง (50%)
งวดที่สามในอัตราร้อยละ 20 หลังจากส่งรายงานฉบับสมบูรณ์ พร้อมแผ่น CD รวม 5 ชุด
งวดสุดท้าย ในอัตราร้อยละ 10 หลังจากการเผยแพร่ตีพิมพ์ในเวทีวิชาการ/วารสารหรือมีหนังสือรับรองการใช้ประโยชน์จากหน่วยงานภายนอกสถาบัน
2. ให้นักวิจัยผู้รับทุนเก็บหลักฐานค่าใช้จ่ายต่างๆ ไว้

การรายงานความก้าวหน้า

1. หัวหน้าโครงการวิจัยหรือผู้ร่วมวิจัยต้องส่งรายงานความก้าวหน้าต่อสำนักวิจัยฯ เพื่อเบิกเงินวิจัยในงวดที่ 2 โดยผลงานต้องแล้วเสร็จ ร้อยละ 50 ตามแบบฟอร์มที่สำนักวิจัยฯ กำหนด
2. สำนักวิจัยฯ จัดส่งรายงานความก้าวหน้าให้กับผู้ทรงคุณวุฒิทำการตรวจประเมิน
3. งานวิจัยไม่สามารถดำเนินการแล้วเสร็จได้ตามระยะเวลาที่ระบุในสัญญาทุนวิจัย นักวิจัยต้อง รายงานความก้าวหน้าประกอบการขอขยายระยะเวลาการทำวิจัย

การขอขยายระยะเวลาการทำวิจัย

1. นักวิจัยสามารถทำเรื่องขอขยายระยะเวลาการทำวิจัยได้ 2 ครั้ง ซึ่งในการขอขยายระยะเวลาแต่ละครั้งจะสามารถขยายได้ไม่เกิน 3 เดือน นับจากวันสิ้นสุดสัญญา โดยให้นักวิจัยแนบรายงานความก้าวหน้าประกอบการพิจารณาการขอขยายระยะเวลา

การส่งรายงานวิจัยฉบับสมบูรณ์

1. ให้นักวิจัยส่งร่างรายงานการวิจัยฉบับสมบูรณ์จำนวน 1 ฉบับ เพื่อสำนักวิจัย ฯ จะได้ดำเนินการจัดส่งให้ผู้ทรงคุณวุฒิทำการตรวจประเมินรายงานการวิจัย
2. หากผลงานวิจัยฉบับร่างไม่มีการแก้ไขปรับปรุงหรือผลงานวิจัยได้แก้ไขปรับปรุงตาม ข้อเสนอแนะของผู้ทรงคุณวุฒิแล้ว ให้นักวิจัยส่งรายงานวิจัยฉบับสมบูรณ์จำนวน 3 เล่ม และซีดีจำนวน 3 แผ่น พร้อมทั้งแนบหลักฐานการนำผลงานวิจัยไปใช้ประโยชน์ ตามที่ได้ระบุไว้ในสัญญาฉบับรับทุน มายังสำนักวิจัย
3. ส่งบทความย่อ รายงานผลการวิจัยฉบับย่อ เพื่อการสนับสนุนการเผยแพร่ตีพิมพ์ในวารสารต่างๆ

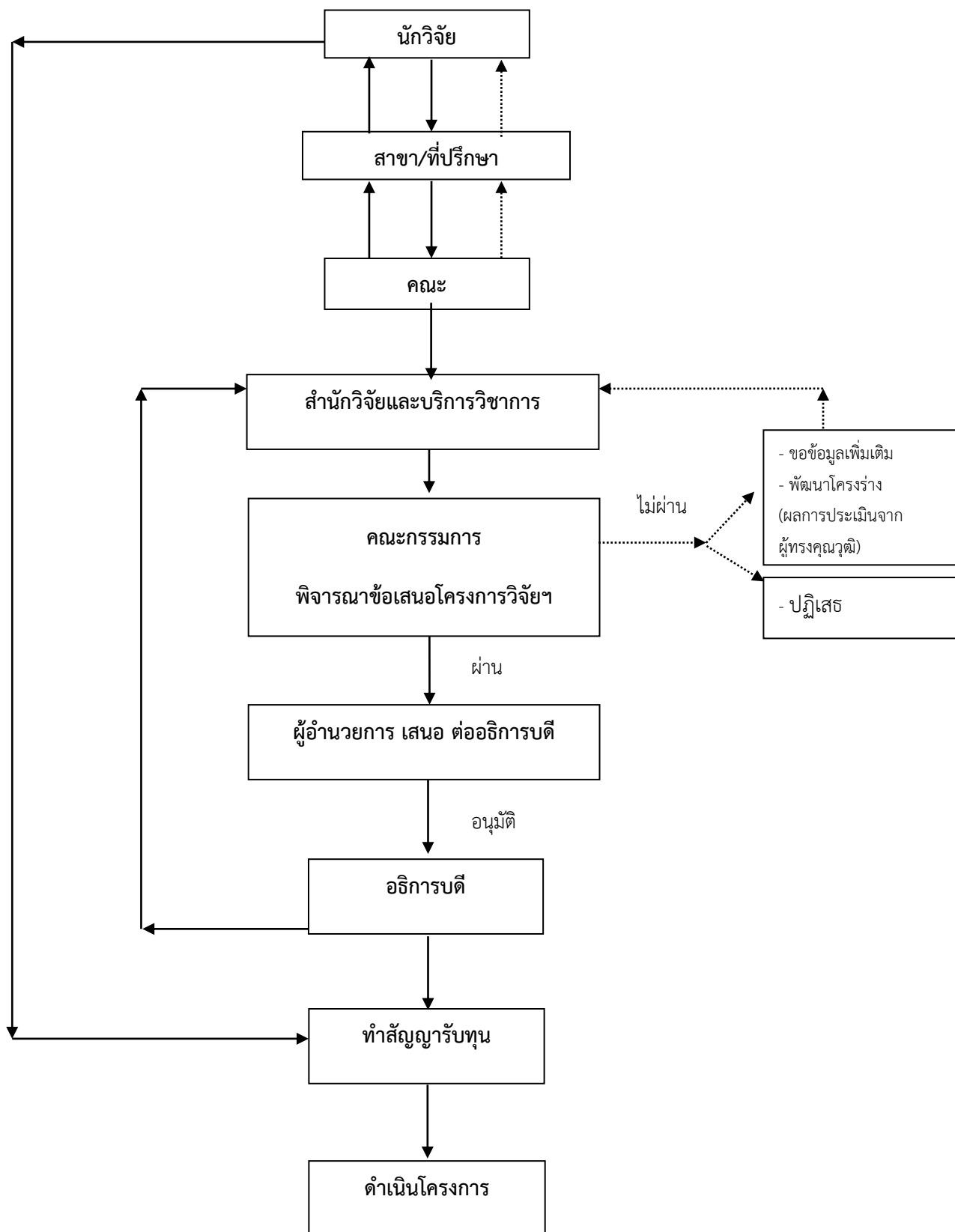
การติดตามประเมินผล

1. สำนักวิจัยฯ ทำหน้าที่ติดตาม ประเมินผลการดำเนินการวิจัย และสรุปผลนำเสนอต่อที่ประชุมคณะกรรมการพิจารณาข้อเสนอโครงการวิจัยเพื่อขอรับทุนสนับสนุนการวิจัย
2. แจ้งผลสรุปผลการประเมิน / วิจัยรายงานผลการวิจัยฉบับสมบูรณ์ให้แก่ผู้วิจัย

การเผยแพร่ผลการวิจัยและลิขสิทธิ์

1. ผลการวิจัยหรือสิ่งซึ่งเป็นผลจากการวิจัย ทำขึ้นโดยใช้เงินทุนตามระเบียบนี้เป็นลิขสิทธิ์ของผู้รับทุนและมหาวิทยาลัยนอร์ท-เชียงใหม่
2. การเผยแพร่ผลงานวิจัยใดๆ ให้มีข้อความได้รับทุนอุดหนุนจากมหาวิทยาลัยนอร์ท-เชียงใหม่

ระบบกลไกการขอเสนอขอรับทุนวิจัยของมหาวิทยาลัยนอร์ท-เชียงใหม่



หมายเหตุ: สำหรับทุนประเภทที่ 1 ทุนวิจัยทั่วไป และประเภทที่ 2 ทุนวิจัยสถาบัน

ขั้นตอนการเสนอขอทุนวิจัยประเภท 1 และ ประเภท 2

ลำดับ	ผู้รับผิดชอบ	ขั้นตอนการปฏิบัติงาน	เอกสารที่เกี่ยวข้อง	หมายเหตุ
1	อาจารย์/บุคลากร นักวิจัย	นักวิจัยเขียนข้อเสนอโครงร่าง	1.ข้อเสนอโครงการ	เสนอก่อนการ ประชุม 7 วัน
2	สาขา/คณะ หน่วยงานที่สังกัด	ผู้บังคับบัญชาตามลำดับสายงาน พิจารณาเห็นชอบ	1.ข้อเสนอโครงการ 2.บันทึกข้อความนำส่ง	
3.	สำนักวิจัยฯ	1.ตรวจสอบเอกสาร และ คุณสมบัติ ของผู้เสนอ และขอข้อมูลเพิ่ม 2.บรรจุวาระการประชุมกรณีที่ผ่านมา และส่งคืนกรณีที่ไม่ผ่านเงื่อนไข	1.ข้อเสนอโครงการ 2.บันทึกข้อความนำส่ง 3.วาระประชุม	ส่งกรรมการ ก่อนการ ประชุม 5 วัน
4.	หัวหน้าโครงการ นักวิจัย	1.นำเสนอต่อที่ประชุม คณะกรรมการพิจารณาข้อเสนอ โครงการวิจัยฯ 2.บรรจุวาระการประชุมกรณีที่ผ่านมา และส่งคืนกรณีที่ไม่ผ่านเงื่อนไข	1.ข้อเสนอโครงการ 2.บันทึกข้อความนำส่ง 3.วาระประชุม 4.Handout (PowerPoint)	ใช้เวลา นำเสนอรวม ซักถาม ไม่เกิน 30 นาที
5	คณะกรรมการ พิจารณาข้อเสนอ โครงการวิจัยฯ	1.พิจารณากลับกรอง ให้ข้อเสนอ 2.นำเสนออธิการบดี กรณีเห็นชอบ 3.ส่งคืน กรณีปฏิเสธ /แก้ไขปรับปรุง	1.ข้อเสนอโครงการ 2. Handout (PowerPoint)	พิจารณาผล ภายในการ ประชุม
6	สำนักวิจัยฯ	1.แจ้งผลการพิจารณาพร้อมสำเนา มติที่ประชุม 2.จัดทำเอกสารการลงนามสัญญา	1.รายงานการประชุม 2.ร่างสัญญา	แจ้งผลและ ดำเนินการ ภายใน 7 วัน
7	หัวหน้าโครงการ นักวิจัย	1.แก้ไขปรับปรุง ข้อเสนอ (ถ้ามี) 2.นำส่งเอกสารฉบับปรับปรุงพร้อม ประวัตินักวิจัยทุกคน	1.ข้อเสนอฉบับแก้ไข 2 ประวัตินักวิจัย	ดำเนินการ ภายใน 15 วัน
8	อธิการบดี	1.พิจารณาอนุมัติขั้นสุดท้าย 2.ลงนามสัญญา	1.ข้อเสนอโครงการ 2 ประวัตินักวิจัย	ดำเนินการ ภายใน 3 วัน
9	สำนักวิจัยฯ	1.จัดทำเอกสารเบิกจ่ายงวดที่ 1	3. สัญญารับทุน 4. บันทึกการขอเบิกเงิน	ดำเนินการ ภายใน 3 วัน
10	หัวหน้าโครงการ นักวิจัย	1.ดำเนินงานตามโครงการ		ตามกำหนดใน สัญญา
11	ฝ่ายบัญชี	1.เบิกเงินรอบ วันที่ 1, 15 ของ เดือน		

รายละเอียดเอกสารข้อเสนอโครงการงานวิจัย (ประเภทโครงการวิจัยทั่วไป)

แบบเสนอโครงการวิจัยเพื่อขอรับทุนสนับสนุนการวิจัย



มหาวิทยาลัยนอร์ท-เชียงใหม่

แบบเสนอโครงการวิจัยเพื่อขอรับทุนสนับสนุนการวิจัย

ประจำปีการศึกษา ประเภททุนวิจัยทั่วไป

1. ชื่อโครงการวิจัย/Name of Research Project

(ภาษาไทย)/Thai

(ภาษาอังกฤษ)/ English.....

2. ลักษณะโครงการวิจัย

โครงการวิจัยใหม่

โครงการวิจัยต่อเนื่องระยะเวลา.....ปี ปีนี้เป็นปีที่.....

3. ลักษณะโครงการวิจัย /Type Of Research

การวิจัยพื้นฐาน (Basic Research)

การวิจัยประยุกต์ (Applied Research)

4. ความสอดคล้องของแผนงานวิจัยกับยุทธศาสตร์การพัฒนาประเทศตามแผนพัฒนาเศรษฐกิจและสังคมแห่งชาติ ฉบับที่ 12 (พ.ศ. 2560-2564)

ยุทธศาสตร์ที่ 1 การเสริมสร้างและพัฒนาศักยภาพทุนมนุษย์

ยุทธศาสตร์ที่ 2 การสร้างความเป็นธรรมลดความเหลื่อมล้ำในสังคม

ยุทธศาสตร์ที่ 3 การสร้างความเข้มแข็งทางเศรษฐกิจและแข่งขันได้อย่างยั่งยืน

ยุทธศาสตร์ที่ 4 การเติบโตที่เป็นมิตรกับสิ่งแวดล้อมเพื่อพัฒนาอย่างยั่งยืน

ยุทธศาสตร์ที่ 5 การเสริมสร้างความมั่นคงแห่งชาติเพื่อการพัฒนาประเทศสู่ความมั่นคงและยั่งยืน

ยุทธศาสตร์ที่ 6 การบริหารจัดการในภาครัฐการป้องกันการทุจริตประพฤติมิชอบและธรรมาภิบาลในสังคมไทย

ยุทธศาสตร์ที่ 7 การพัฒนาโครงสร้างพื้นฐานและระบบโลจิสติกส์

ยุทธศาสตร์ที่ 8 การพัฒนาวิทยาศาสตร์เทคโนโลยี วิจัย และนวัตกรรม

ยุทธศาสตร์ที่ 9 การพัฒนาภาค เมือง และพื้นที่เศรษฐกิจ

ยุทธศาสตร์ที่ 10 ความร่วมมือระหว่างประเทศเพื่อการพัฒนา

5. ความสอดคล้องกับนโยบายและยุทธศาสตร์การวิจัยแห่งชาติ ฉบับที่ 9 (พ.ศ. 2560-2564)

- ยุทธศาสตร์การวิจัยที่ 1 เร่งพัฒนาระบบวิจัยแบบบูรณาการของประเทศให้เข้มแข็งเป็นเอกภาพและยั่งยืนรวมถึงสร้างระบบนิเวศการวิจัยที่เหมาะสม
- ยุทธศาสตร์การวิจัยที่ 2 เร่งส่งเสริมการวิจัยและพัฒนาเพื่อให้บรรลุเป้าหมายและสนองตอบต่อประเด็นเร่งด่วนและมุ่งเน้นตามยุทธศาสตร์และแผนพัฒนาประเทศ และภารกิจของหน่วยงาน โดยรัฐลงทุนเพื่อการวิจัยและพัฒนาเพิ่มขึ้นอย่างต่อเนื่อง
- ยุทธศาสตร์การวิจัยที่ 3 ส่งเสริมและสนับสนุนการวิจัยและพัฒนา ในภาคเอกชน
- ยุทธศาสตร์การวิจัยที่ 4 ส่งเสริมกลไกและกิจกรรมการนำกระบวนการ การวิจัย ผลงานวิจัย องค์ความรู้ นวัตกรรม และเทคโนโลยีจากงานวิจัยไปใช้ประโยชน์ได้จริงโดยความร่วมมือของภาคส่วนต่างๆ
- ยุทธศาสตร์การวิจัยที่ 5 พัฒนาและเสริมสร้างความเข้มแข็งของโครงสร้างพื้นฐานด้านการวิจัยและพัฒนาของประเทศ
- ยุทธศาสตร์การวิจัยที่ 6 เพิ่มจำนวนและพัฒนาศักยภาพของบุคลากร ด้านการวิจัยและพัฒนา เพื่อเพิ่มขีดความสามารถในการแข่งขันของประเทศ
- ยุทธศาสตร์การวิจัยที่ 7 พัฒนาคือความร่วมมือของเครือข่ายวิจัยในประเทศและระหว่างประเทศ

6. ความสอดคล้องของโครงการวิจัยกับยุทธศาสตร์ของมหาวิทยาลัยนอร์ท-เชียงใหม่

- ประเด็นการพัฒนาที่ 1 พัฒนาคุณภาพและคุณลักษณะบัณฑิตให้เป็นไปตามอัตลักษณ์และคุณลักษณะที่พึงประสงค์
- ประเด็นการพัฒนาที่ 2 ขยายโอกาสและส่งเสริมการมีส่วนร่วมในการจัดการศึกษา
- ประเด็นการพัฒนาที่ 3 พัฒนาผลสัมฤทธิ์ด้านการวิจัยและบริการวิชาการสู่การพัฒนาความยั่งยืนของสังคม
- ประเด็นการพัฒนาที่ 4 พัฒนาองค์กรให้เป็นแหล่งเรียนรู้ที่อบอุ่น
- ประเด็นการพัฒนาที่ 5 พัฒนาระบบบริหารทรัพยากรองค์กรและระบบบริหารจัดการองค์กร
- ประเด็นการพัฒนาที่ 6 พัฒนาคุณภาพทรัพยากรบุคคลของมหาวิทยาลัย

7. ผลงานโครงการนี้สามารถนำไปใช้ประโยชน์ได้ด้านใด (อย่างน้อยมากกว่า 1 ข้อ)

- ด้านนโยบาย หน่วยงานที่ใช้ประโยชน์.....
- ด้านสาธารณะ หน่วยงานที่ใช้ประโยชน์.....
- ด้านพาณิชย์ หน่วยงานที่ใช้ประโยชน์.....
- ด้านชุมชนและพื้นที่ หน่วยงานที่ใช้ประโยชน์.....
- ด้านวิชาการ หน่วยงานที่ใช้ประโยชน์.....
- ด้านอื่นๆ หน่วยงานที่ใช้ประโยชน์.....

หมายเหตุ : คำจำกัดความการใช้ประโยชน์อยู่ข้างท้ายประวัตินักวิจัย

8. ผู้ดำเนินการวิจัย

1.1 8.1 หัวหน้าโครงการ

ชื่อ - สกุล

คณะ/สาขา

สถานที่ติดต่อ

โทรศัพท์มือถือ.....

อีเมล.....

8.2 ผู้ร่วมงานวิจัย

ชื่อ - สกุล

คณะ/สาขา

สถานที่ติดต่อ

โทรศัพท์มือถือ.....

อีเมล.....

9. ที่ปรึกษาโครงการ (เป็นคณาจารย์ หรือผู้ทรงคุณวุฒิ ที่มีประสบการณ์และมีผลงานวิจัย)

10. สาขาวิชาและกลุ่มวิชาที่ทำการวิจัย.....
11. คำสำคัญ (Keyword) ของการวิจัย.....
12. ความสำคัญและที่มาของปัญหา.....
13. วัตถุประสงค์ของการวิจัย.....
14. ขอบเขตของการวิจัย.....
15. ทฤษฎี สมมติฐาน และ / หรือกรอบแนวความคิดของการวิจัย.....
16. การทบทวนวรรณกรรม/สารสนเทศ (Information) ที่เกี่ยวข้อง.....
17. เอกสารอ้างอิง
18. ประโยชน์ที่คาดว่าจะได้รับ
19. แผนการถ่ายทอดเทคโนโลยีหรือผลการวิจัยสู่กลุ่มเป้าหมายเมื่อสิ้นสุดการวิจัย
20. วิธีการดำเนินการวิจัย และสถานที่ทำการทดลอง/เก็บข้อมูล
21. ระยะเวลาทำการวิจัย และแผนการดำเนินงานตลอดโครงการวิจัย
22. เป้าหมายของผลผลิต (output) และตัวชี้วัด

ผลผลิต	ตัวชี้วัด			
	เชิงปริมาณ	เชิงคุณภาพ	เวลา	ต้นทุน

23. เป้าหมายของผลลัพธ์ (outcome) และตัวชี้วัด

ผลลัพธ์	ตัวชี้วัด			
	เชิงปริมาณ	เชิงคุณภาพ	เวลา	ต้นทุน

24. ปัจจัยที่เอื้อต่อการวิจัยที่มีอยู่

25. งบประมาณของโครงการวิจัย

รายการ	จำนวนเงิน
1. หมวดค่าตอบแทน (หมายเหตุจ่ายไม่เกิน 25%)	
1.1 ค่าตอบแทนนักวิจัย.....
1.2 ค่าตอบแทนที่ปรึกษา.....
1.3 ผู้ช่วยนักวิจัย.....
รวม
2. หมวดค่าใช้สอย	
2.1 ค่าที่พัก คน (อัตรา บาท/ คน)
2.2 ค่าพาหนะ คน (อัตรา บาท/ คน)
2.3 ค่าน้ำมันเชื้อเพลิงและล้อสิ้นหน่วย (อัตรา ... บาท/ หน่วย)
2.4 ค่าเครื่องมือ.....
2.5 ค่าจ้างเหมาอื่น ๆ (ระบุ).....
2.6 ค่าจัดทำรูปเล่มรายงานฉบับสมบูรณ์	2,000
รวม
3. หมวดค่าวัสดุ	
3.1 ค่าวัสดุสำนักงาน (ระบุ)
รวม
รวมทั้งสิ้น

26. ลงชื่อผู้วิจัย

ลงชื่อ

(.....)

หัวหน้าโครงการวิจัย

วันที่.....เดือน.....พ.ศ.....

ลงชื่อ

(.....)

ผู้ร่วมวิจัย

วันที่.....เดือน.....พ.ศ.....

ลงชื่อ.....

(.....)

ผู้ร่วมวิจัย

วันที่.....เดือน.....พ.ศ.....

27. ความคิดเห็นของคณบดี (ลงชื่อกำกับ)

.....

.....

ลงนาม

(.....)

ตำแหน่ง คณบดี

...../...../.....

ประวัติคณะผู้วิจัยและที่ปรึกษาโครงการวิจัย

รูปภาพนักวิจัย

1. ชื่อ-นามสกุล (ภาษาไทย)

ชื่อ-นามสกุล (ภาษาอังกฤษ)

2. เลขหมายบัตรประจำตัวประชาชน

3. ตำแหน่งปัจจุบัน

4. หน่วยงานและสถานที่ติดต่อได้สะดวก
ที่อยู่

โทรศัพท์ (ที่ทำงาน)

(มือถือ)

(โทรสาร)

E-mail:

5. ประวัติการศึกษา

ปีที่สำเร็จการศึกษา	วุฒิการศึกษา	สาขา	สถาบัน

6. สาขาวิชาการที่มีความชำนาญพิเศษ (แตกต่างจากวุฒิการศึกษา)

7. ประสบการณ์ที่เกี่ยวข้องกับการบริหารงานวิจัยทั้งภายในและภายนอกประเทศ

7.1 หัวหน้าโครงการวิจัย : ชื่อโครงการวิจัย

7.2 งานวิจัยที่ทำเสร็จแล้ว : (ชื่อผลงานวิจัย ปีที่พิมพ์ การเผยแพร่ และแหล่งทุน)

7.3 งานวิจัยที่กำลังทำ : ชื่อข้อเสนอการวิจัย แหล่งทุน และสถานภาพในการทำวิจัยว่า ได้ทำการวิจัยลุล่วงแล้วประมาณร้อยละเท่าใด

7.4 งานวิจัยที่กำลังทำ : ชื่อโครงการวิจัย แหล่งทุน และสถานภาพในการทำวิจัย (ผู้บริหารโครงการ หัวหน้าโครงการ และ/หรือผู้ร่วมวิจัย) ระบุเดือน และปีที่เริ่มต้นและสิ้นสุด

คำจำกัดความการใช้ประโยชน์

การใช้ประโยชน์ด้านนโยบาย

คำจำกัดความ : การนำความรู้จากงานวิจัยไปใช้ในกระบวนการกำหนดนโยบาย ซึ่งนโยบายหมายถึงหลักการแนวทาง กลยุทธ์ในการดำเนินงานเพื่อให้บรรลุวัตถุประสงค์อาจเป็นนโยบายระดับประเทศ ระดับภูมิภาค ระดับจังหวัด ระดับท้องถิ่น หรือระดับหน่วยงาน นโยบายที่ดีจะต้องประกอบด้วยวัตถุประสงค์ แนวทาง และกลไกในการดำเนินงานที่ชัดเจน สอดคล้องกับปัญหาและความต้องการการใช้ประโยชน์ด้านนโยบายจะรวมทั้งการนำองค์ความรู้ไปสังเคราะห์เป็นนโยบายหรือทางเลือกเชิงนโยบาย (policy options) แล้วนำนโยบายนั้นไปสู่ผู้ใช้ประโยชน์

การใช้ประโยชน์ด้านสาธารณะ

คำจำกัดความ : การดำเนินงานเพื่อนำผลงานวิจัยและนวัตกรรมไปใช้วงกว้างเพื่อประโยชน์ของสังคมและประชาชนทั่วไป ให้มีความรู้ความเข้าใจ เกิดความตระหนัก รู้เท่าทันการเปลี่ยนแปลงซึ่งนำไปสู่การเปลี่ยนวิธีคิด พฤติกรรม เพื่อเพิ่มคุณภาพชีวิตของประชาชน สร้างสังคมคุณภาพ และส่งเสริมคุณภาพสิ่งแวดล้อม

การใช้ประโยชน์ด้านพาณิชย์

คำจำกัดความ : เป็นผลงานวิจัยที่เน้นสร้างนวัตกรรม เทคโนโลยี ผลิตภัณฑ์ใหม่ ไปสู่การผลิตเชิงพาณิชย์หรือลดการนำเข้าเทคโนโลยีจากต่างประเทศ โดยมีเป้าหมายเพื่อสร้างมูลค่าเพิ่มการเพิ่มประสิทธิภาพในกระบวนการผลิตและบริการ

การใช้ประโยชน์ด้านชุมชนและพื้นที่

คำจำกัดความ : การนำกระบวนการ วิธีการ องค์ความรู้ การเปลี่ยนแปลง การเสริมพลัง อันเป็นผลกระทบที่เกิดจากการวิจัยและพัฒนาชุมชนท้องถิ่นพื้นที่ ไปใช้ให้เกิดประโยชน์การขยายผลต่อชุมชนท้องถิ่นและสังคมอื่น

การใช้ประโยชน์ด้านวิชาการ

คำจำกัดความ : การนำองค์ความรู้จากผลงานวิจัยที่ตีพิมพ์ในรูปแบบต่างๆ เช่น ผลงานตีพิมพ์ในวารสารระดับนานาชาติ ระดับชาติ หนังสือ ตำรา บทเรียน ไปเป็นประโยชน์ด้านวิชาการการเรียนรู้อการเรียนการสอน ในวงนักวิชาการและผู้สนใจด้านวิชาการ รวมถึงการนำผลงานวิจัยไปวิจัยต่อยอดหรือการนำไปสู่ Product และ Process ไปใช้ในการเสริมสร้างนวัตกรรมและเทคโนโลยี

อ้างอิงจาก : สำนักงานกองทุนสนับสนุนการวิจัย (สกว.)

**รายละเอียดการเขียน
แบบเสนอโครงการวิจัย**

1. **คำสำคัญ (Keyword) ของการวิจัย** (ระบุคำสำคัญ (keywords) ที่มีความสำคัญต่อชื่อเรื่องหรือเนื้อหาของเรื่องที่ทำกรวิจัยทั้งภาษาไทยและภาษาต่างประเทศให้ครบถ้วน ทั้งนี้เพื่อประโยชน์ในการนำไปใช้ในการเลือกหรือค้นหาเอกสารที่มีชื่อเรื่องประเภทเดียวกันกับเรื่องที่ทำกรวิจัยได้)
2. **ความสำคัญและที่มาของปัญหา** (แสดงให้เห็นถึงความสำคัญที่จำเป็นต้องทำกรวิจัยเรื่องนี้ รวมถึงความสอดคล้องหรือการตอบสนองยุทธศาสตร์การพัฒนาประเทศตามแผนพัฒนาเศรษฐกิจและสังคมแห่งชาติ นโยบายรัฐบาล และยุทธศาสตร์การวิจัยของชาติ)
3. **วัตถุประสงค์ของการวิจัย** (ระบุวัตถุประสงค์ของโครงการวิจัยอย่างชัดเจนและเรียงตามลำดับความสำคัญเป็นข้อๆ โดยมีความเชื่อมโยงกับความสำคัญและที่มาของปัญหา)
4. **ขอบเขตของการวิจัย** (ระบุขอบเขตของการวิจัยในเชิงปริมาณ/เชิงคุณภาพ ที่เชื่อมโยงกับปัญหาที่ทำกรวิจัยแต่ไม่สามารถกำหนดโดยตรงในชื่อโครงการวิจัยและวัตถุประสงค์ของโครงการวิจัยได้)
5. **ทฤษฎี สมมติฐาน และหรือกรอบแนวความคิดของการวิจัย** (แสดงทฤษฎีที่เกี่ยวข้อง สมมติฐานและหรือกรอบแนวความคิด โดยแสวงหาเหตุผลที่น่าจะเป็นไปได้จากทฤษฎีที่เกี่ยวข้องกับเรื่องที่ทำกรวิจัย แล้วนำมาสังเคราะห์เป็นสมมติฐาน (ถ้ามี) และกรอบแนวความคิดของโครงการวิจัย)
6. **การทบทวนวรรณกรรม/สารสนเทศ (Information) ที่เกี่ยวข้อง** (ให้ระบุเนื้อหาโดยสรุปของเอกสารที่เกี่ยวข้องพร้อมข้อมูลสถิติและเหตุผลที่เป็นไปได้จากทฤษฎี/สมมติฐานในสาขาวิชาการที่เกี่ยวข้องโดยบรรยายให้เชื่อมโยงกับประเด็นที่จะทำกรวิจัย)
7. **เอกสารอ้างอิงของการวิจัย** (ระบุเอกสารที่ใช้อ้างอิง (Reference) ของการวิจัยตามระบบสากล)
8. **ประโยชน์ที่คาดว่าจะได้รับ** (แสดงความคาดหวังศักยภาพและวิธีการหรือแนวทางที่จะนำผลการวิจัยไปใช้ประโยชน์ ระบุได้มากกว่า 1 ข้อ พร้อมระบุกลุ่มเป้าหมายที่จะได้รับประโยชน์และผลกระทบจากผลงานวิจัยที่คาดว่าจะเกิดขึ้นกับกลุ่มเป้าหมายให้ชัดเจน)
9. **แผนการถ่ายทอดเทคโนโลยีหรือผลการวิจัยสู่กลุ่มเป้าหมายเมื่อสิ้นสุดการวิจัย** (ให้แสดงแผนการถ่ายทอดเทคโนโลยีหรือผลการวิจัยสู่กลุ่มเป้าหมาย หรือส่งเสริมและสนับสนุนการวิจัยและพัฒนาขั้นต่อไปที่คาดว่าจะเกิดขึ้นเมื่อสิ้นสุดการวิจัย โดยระบุกลุ่มเป้าหมาย วิธีการถ่ายทอด ระยะเวลา สถานที่ ฯลฯ ให้ชัดเจน)
10. **วิธีการดำเนินการวิจัย และสถานที่ทำการทดลอง/เก็บข้อมูล** (อธิบายขั้นตอนวิธีการทำกรวิจัย อาทิ การเก็บข้อมูล การกำหนดพื้นที่ ประชากรตัวอย่าง การสุ่มตัวอย่าง ขั้นตอนและวิธีการในการวิเคราะห์ข้อมูล ฯลฯ รวมทั้งระบุสถานที่ที่จะใช้เป็นที่ทำกรวิจัย/เก็บข้อมูลให้ครบถ้วนและชัดเจน)
11. **ระยะเวลาทำกรวิจัย และแผนการดำเนินงานตลอดโครงการวิจัย** (ระบุระยะเวลาที่ใช้ในการทำกรวิจัยไม่ควรเกิน 1 ปี รวมทั้งระบุขั้นตอนและระยะเวลาของแผนการดำเนินงาน (Grant chart) โดยละเอียด)

12. เป้าหมายของผลผลิต (output) และตัวชี้วัด (ระบุผลผลิตของงานวิจัยอย่างเป็นรูปธรรมที่สามารถประยุกต์เพื่อนำไปใช้ประโยชน์ได้ ทั้งนี้ต้องระบุตัวชี้วัดที่แสดงถึงการบรรลุเป้าหมายในระดับผลผลิตที่เกิดขึ้นในด้านความประหยัด ประสิทธิภาพ ประสิทธิผล ทั้งเชิงปริมาณ เชิงคุณภาพ เวลา และต้นทุน โดยให้จัดทำข้อมูลในรูปแบบดังตารางที่ 1

ตารางที่ 1 แสดงผลผลิตและตัวชี้วัดของแผนงานวิจัย

ผลผลิต	ตัวชี้วัด			
	เชิงปริมาณ	เชิงคุณภาพ	เวลา	ต้นทุน

13. เป้าหมายของผลลัพธ์ (outcome) และตัวชี้วัด (ระบุปริมาณของผลที่เกิดขึ้นหรือผลต่อเนื่องจากผลผลิตที่มีต่อผู้มีส่วนได้ส่วนเสียและ/หรือผู้ใช้ อาทิ ชุมชน องค์กร ประเทศ สภาพแวดล้อมในเชิงปริมาณและคุณภาพ ทั้งนี้ ควรจัดทำแผนถ่ายทอดเทคโนโลยีหรือผลการวิจัยสู่กลุ่มเป้าหมายดังกล่าว และต้องระบุตัวชี้วัดที่แสดงถึงการบรรลุเป้าหมายในระดับผลลัพธ์ที่เกิดขึ้นในด้านความประหยัด ประสิทธิภาพ ประสิทธิผล ทั้งเชิงปริมาณ เชิงคุณภาพ เวลา และต้นทุน โดยให้จัดทำข้อมูลในรูปแบบดังตารางที่ 2)

ตารางที่ 2 แสดงผลลัพธ์และตัวชี้วัดของแผนงานวิจัย

ผลลัพธ์	ตัวชี้วัด			
	เชิงปริมาณ	เชิงคุณภาพ	เวลา	ต้นทุน

14. ปัจจัยที่เอื้อต่อการวิจัยที่มีอยู่ (ระบุรายละเอียด)

15. เงื่อนไขของโครงการวิจัย (ระบุรายละเอียด)

รายละเอียดเอกสารข้อเสนอโครงการงานวิจัย (ประเภทโครงการวิจัยสถาบัน)

แบบเสนอโครงการวิจัยเพื่อขอรับทุนสนับสนุนการวิจัย



มหาวิทยาลัยเชียงใหม่

แบบเสนอโครงการวิจัยเพื่อขอรับทุนสนับสนุนการวิจัย
ประจำปีการศึกษา ประเภททุนวิจัยสถาบัน

1. ชื่อโครงการวิจัย (ภาษาไทย)
(ภาษาอังกฤษ)

2. ลักษณะโครงการวิจัย

- การวิจัยพื้นฐาน (basic Research) การวิจัยประยุกต์ (Applied Research)

3. ความสอดคล้องของโครงการวิจัยกับยุทธศาสตร์ของมหาวิทยาลัยเชียงใหม่

- ประเด็นการพัฒนาที่ 1 พัฒนาคุณภาพและคุณลักษณะบัณฑิตให้เป็นไปตามอัตลักษณ์และคุณลักษณะที่พึงประสงค์
- ประเด็นการพัฒนาที่ 2 ขยายโอกาสและส่งเสริมการมีส่วนร่วมในการจัดการศึกษา
- ประเด็นการพัฒนาที่ 3 พัฒนาผลสัมฤทธิ์ด้านการวิจัยและบริการวิชาการสู่การพัฒนาความยั่งยืนของสังคม
- ประเด็นการพัฒนาที่ 4 พัฒนาองค์กรให้เป็นแหล่งเรียนรู้ที่อบอุ่น
- ประเด็นการพัฒนาที่ 5 พัฒนาระบบบริหารทรัพยากรองค์กรและระบบบริหารจัดการองค์กร
- ประเด็นการพัฒนาที่ 6 พัฒนาคุณภาพทรัพยากรบุคคลของมหาวิทยาลัย

4. ผลงานโครงการนี้สามารถนำไปใช้ประโยชน์ได้ด้านใด (เลือกได้มากกว่า 1 ข้อ)

- ด้านนโยบาย หน่วยงานที่ใช้ประโยชน์.....
- ด้านสาธารณะ หน่วยงานที่ใช้ประโยชน์.....
- ด้านพาณิชย์ หน่วยงานที่ใช้ประโยชน์.....
- ด้านชุมชนและพื้นที่ หน่วยงานที่ใช้ประโยชน์.....
- ด้านวิชาการ หน่วยงานที่ใช้ประโยชน์.....
- ด้านอื่นๆ หน่วยงานที่ใช้ประโยชน์.....

หมายเหตุ : คำจำกัดความการใช้ประโยชน์อยู่ข้างท้ายประวัตินักวิจัย

5. ผู้ดำเนินงานวิจัย

1.2 5.1 หัวหน้าโครงการ

ชื่อ - สกุล

คณะ/สาขา

สถานที่ติดต่อ

โทรศัพท์มือถือ.....

อีเมล.....

5.2 ผู้ร่วมงานวิจัย

ชื่อ - สกุล

คณะ/สาขา

สถานที่ติดต่อ

โทรศัพท์มือถือ.....

อีเมล.....

6. ที่ปรึกษาโครงการ (เป็นคณาจารย์ หรือผู้ทรงคุณวุฒิ ที่มีประสบการณ์และมีผลงานวิจัย)

7. ที่มาและความสำคัญของปัญหา

8. วัตถุประสงค์

9. กรอบแนวคิด

10. ขอบเขตการวิจัย

11. ระเบียบวิธีวิจัย

12. แผนการดำเนินงาน

ขั้นตอนการวิจัย	ระหว่าง 6 - 8 เดือน					
	1	2	3	4	5	6

13. งบประมาณ การกำหนดงบประมาณค่าใช้จ่ายเพื่อการวิจัย ควรแบ่งเป็นหมวดๆ ว่าแต่ละหมวดจะใช้งบประมาณเท่าใด การแบ่งหมวดค่าใช้จ่าย แบ่งเป็น 3 หมวด ได้แก่

- 12.1 หมวดค่าตอบแทน
- 12.2 หมวดค่าใช้สอย
- 12.3 หมวดค่าวัสดุ
- ตัวอย่างการจัดสรรงบประมาณ-

รายการ	จำนวนเงิน
1. หมวดค่าตอบแทน (รวมแล้วไม่เกิน 25%)	
1.1 ที่ปรึกษา/ผู้ทรงคุณวุฒิ	
1.2 นักวิจัยและผู้ช่วยนักวิจัย	
รวม	
2. หมวดค่าใช้สอย	
2.1 ค่าที่พัก คน (อัตรา บาท/ คน)
2.2 ค่าพาหนะ คน (อัตรา บาท/ คน)
2.3 ค่าน้ำมันเชื้อเพลิง.....หน่วย(อัตรา.....บาท/หน่วย)
2.4 ค่าจ้างเหมา คน (อัตรา บาท/ คน)
2.5 ค่ารวบรวม วิเคราะห์ข้อมูล
2.6 ค่าจ้างเหมาอื่น ๆ
2.7 ค่าจัดทำรายงานฉบับสมบูรณ์	2,000
รวม
3. หมวดค่าวัสดุ
3.1 ค่าวัสดุสำนักงาน
3.2 ค่าวัสดุภาคสนาม
3.3 ค่าวัสดุอื่นๆ เบ็ดเตล็ด
รวม
รวมทั้งสิ้น

- 14. ประโยชน์ที่คาดว่าจะได้รับ
- 15. แนวทางการเผยแพร่ผลงานและนำไปใช้ประโยชน์
- 16. เอกสารอ้างอิง
- 18. ลงชื่อผู้วิจัย

ลงนาม

(.....)

หัวหน้าโครงการ

...../...../.....

17. ความคิดเห็นของหัวหน้าคณบดี/หัวหน้างาน (ลงชื่อกำกับ)

.....
.....
.....

ลงนาม

(.....)

ตำแหน่ง.....

...../...../.....

18. มติที่ประชุมคณะกรรมการบริหารมหาวิทยาลัย (โจทย์วิจัย เป็นความต้องการระดับมหาวิทยาลัย)

19. ประวัตินักวิจัย/ผู้ร่วมวิจัย

ประวัตินักวิจัย

รูปภาพนักวิจัย

ภาษาไทย

อังกฤษ

ตำแหน่ง

สถานที่ทำงาน

โทรศัพท์ / (ที่ทำงาน) (มือถือ) (โทรสาร)

โทรสาร

Email

ประวัติการศึกษา

ปีที่สำเร็จการศึกษา	วุฒิการศึกษา	สาขา	สถาบัน

สาขาวิชาการที่มีความชำนาญ

1.
2.

ประสบการณ์ที่ด้านการวิจัย

หัวหน้าโครงการวิจัย

1.
2.

ผู้ร่วมวิจัย

1.
2.

งานวิจัยที่สำเร็จแล้ว : ชื่อแผนงานวิจัยและหรือโครงการวิจัย ปีที่พิมพ์

การเผยแพร่และสถานภาพในการทำวิจัย

1.
2.

งานวิจัยที่กำลังทำ : ชื่อแผนงานวิจัยและหรือโครงการวิจัย และสถานภาพ

1.
2.

คำจำกัดความการใช้ประโยชน์

การใช้ประโยชน์ด้านนโยบาย

คำจำกัดความ : การนำความรู้จากงานวิจัยไปใช้ในกระบวนการกำหนดนโยบาย ซึ่งนโยบายหมายถึงหลักการแนวทาง กลยุทธ์ในการดำเนินงานเพื่อให้บรรลุวัตถุประสงค์อาจเป็นนโยบายระดับประเทศ ระดับภูมิภาค ระดับจังหวัด ระดับท้องถิ่น หรือระดับหน่วยงาน นโยบายที่ดีจะต้องประกอบด้วยวัตถุประสงค์ แนวทาง และกลไกในการดำเนินงานที่ชัดเจน สอดคล้องกับปัญหาและความต้องการการใช้ประโยชน์ด้านนโยบายจะรวมทั้งการนำองค์ความรู้ไปสังเคราะห์เป็นนโยบายหรือทางเลือกเชิงนโยบาย (policy options) แล้วนำนโยบายนั้นไปสู่ผู้ใช้ประโยชน์

การใช้ประโยชน์ด้านสาธารณสุข

คำจำกัดความ : การดำเนินงานเพื่อนำผลงานวิจัยและนวัตกรรมไปใช้วงกว้างเพื่อประโยชน์ของสังคมและประชาชนทั่วไป ให้มีความรู้ความเข้าใจ เกิดความตระหนัก รู้เท่าทันการเปลี่ยนแปลงซึ่งนำไปสู่การเปลี่ยนวิถีคิด พฤติกรรม เพื่อเพิ่มคุณภาพชีวิตของประชาชน สร้างสังคมคุณภาพ และส่งเสริมคุณภาพสิ่งแวดล้อม

การใช้ประโยชน์ด้านพาณิชย์

คำจำกัดความ : เป็นผลงานวิจัยที่เน้นสร้างนวัตกรรม เทคโนโลยี ผลิตภัณฑ์ใหม่ ไปสู่การผลิตเชิงพาณิชย์หรือลดการนำเข้าเทคโนโลยีจากต่างประเทศ โดยมีเป้าหมายเพื่อสร้างมูลค่าเพิ่มการเพิ่มประสิทธิภาพในกระบวนการผลิตและบริการ

การใช้ประโยชน์ด้านชุมชนและพื้นที่

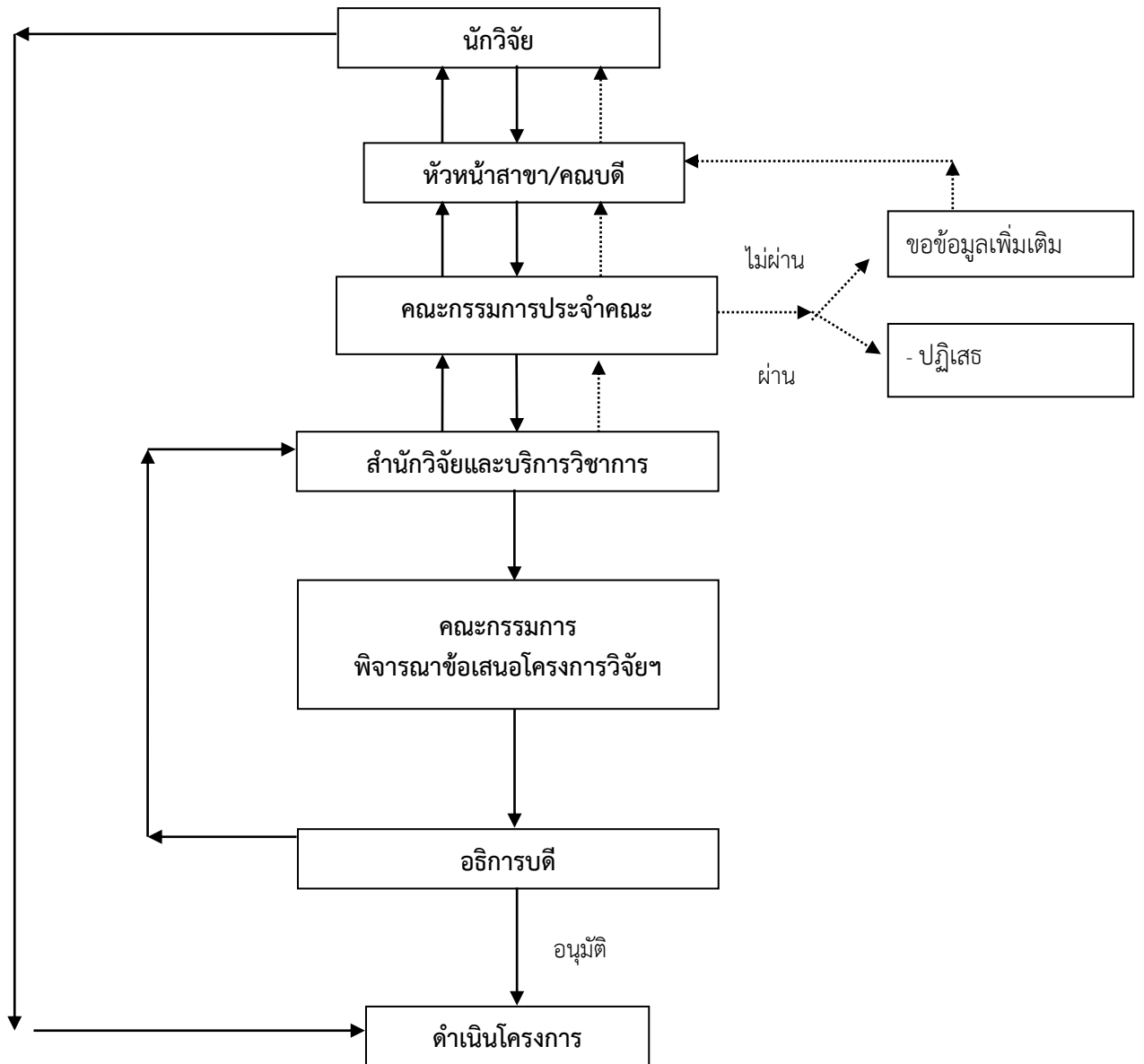
คำจำกัดความ : การนำกระบวนการ วิธีการ องค์ความรู้ การเปลี่ยนแปลง การเสริมพลัง อันเป็นผลกระทบที่เกิดจากการวิจัยและพัฒนาชุมชนท้องถิ่นพื้นที่ ไปใช้ให้เกิดประโยชน์การขยายผลต่อชุมชนท้องถิ่นและสังคมอื่น

การใช้ประโยชน์ด้านวิชาการ

คำจำกัดความ : การนำองค์ความรู้จากผลงานวิจัยที่ตีพิมพ์ในรูปแบบต่างๆ เช่น ผลงานตีพิมพ์ในวารสารระดับนานาชาติ ระดับชาติ หนังสือ ตำรา บทเรียน ไปเป็นประโยชน์ด้านวิชาการการเรียนรู้ การเรียนการสอน ในวงนักวิชาการและผู้สนใจด้านวิชาการ รวมถึงการนำผลงานวิจัยไปวิจัยต่อยอดหรือ

อ้างอิงจาก : สำนักงานกองทุนสนับสนุนการวิจัย (สกว.)

ระบบกลไกการขอเสนอขอรับทุนวิจัยของมหาวิทยาลัยนอร์ท-เชียงใหม่
ประเภทวิจัยในชั้นเรียน



ขั้นตอนการเสนอขอทุนวิจัยของมหาวิทยาลัยนอร์ท-เชียงใหม่ ประเภทวิจัยในชั้นเรียน

ลำดับ	ผู้รับผิดชอบ	ขั้นตอนการปฏิบัติงาน	เอกสารที่เกี่ยวข้อง	หมายเหตุ
1	นักวิจัย	1. จัดทำข้อเสนอโครงการ	1. ข้อเสนอโครงการ	
2	คณะกรรมการประจำคณะ	1.พิจารณาเห็นชอบนำส่งข้อเสนอที่ได้รับการเห็นชอบ	1.ข้อเสนอโครงการ 2.แบบเสนอขอทุน	เสนอก่อนการประชุม 7 วัน
3	สำนักวิจัยฯ	1.ตรวจสอบเอกสาร และ คุณสมบัติของผู้เสนอ และขอข้อมูลเพิ่มเติม 2.บรรจุวาระการประชุมกรณีที่ผ่านมา และส่งคืนกรณีที่ไม่ผ่านเงื่อนไข	1.ข้อเสนอโครงการ 2.บันทึกข้อความนำส่ง 3.วาระประชุม	ส่งกรรมการก่อนการประชุม 5 วัน
6	คณะกรรมการพิจารณาข้อเสนอโครงการวิจัย	1.รับทราบและให้ความเห็นชอบ 2.นำเสนออธิการบดี เห็นชอบ	1.ข้อเสนอโครงการ 1.รายงานการประชุม	ทราบผลภายในการประชุม
7	สำนักวิจัยฯ	1.แจ้งผลการพิจารณาพร้อมสำเนามติที่ประชุม		แจ้งผลและดำเนินการภายใน 7 วัน
8	อธิการบดี	1.พิจารณาอนุมัติ	1.ข้อเสนอโครงการ	ดำเนินการภายใน 3 วัน
9	สำนักวิจัยฯ	1.จัดทำเอกสารโอนเงินกองทุนนักวิจัย		ดำเนินการภายใน 3 วัน
10	นักวิจัย	1.ดำเนินงานตามโครงการ 2.นำส่งผลงาน		ตามกำหนดระยะเวลา
11	ฝ่ายบัญชี	1.เบิกเงินรอบ วันที่ 1, 15 ของเดือน		

รายละเอียดเอกสารข้อเสนอโครงการวิจัย (ประเภทโครงการวิจัยในชั้นเรียน)
แบบเสนอโครงการวิจัยเพื่อขอรับทุนสนับสนุนการวิจัย



แบบเสนอขอทุน ประเภทวิจัยในชั้นเรียน
ประจำปีการศึกษา.....

ชื่อผู้ขอ ตำแหน่ง อาจารย์/ ผศ./รศ. ชื่อ-สกุล.
อาจารย์ประจำหลักสูตร..... คณะ.....
รายวิชาที่สอนในภาคการศึกษา ที่/..... จำนวน..... วิชา

รหัส ชื่อวิชา รหัส ชื่อวิชา

รหัส ชื่อวิชา รหัส ชื่อวิชา

มีความประสงค์ในการขอรับทุนอุดหนุนการวิจัยของมหาวิทยาลัยเพื่อพัฒนาการเรียนการสอน ดังนี้

1. รหัสวิชา ชื่อวิชา
2. ชื่อเรื่อง (ภาษาไทย)
(ภาษาอังกฤษ)
3. ประโยชน์ที่คาดว่าจะได้รับ
เชิงปริมาณ จำนวนนักศึกษา คน /
เชิงคุณภาพ
4. งบประมาณ 5,000 บาท (สามพันบาทถ้วน)
5. ระยะเวลาดำเนินการ เดือน เริ่มตั้งแต่ สิ้นสุด
6. แผนการดำเนินการวิจัย

ขั้นตอนการวิจัย	ระยะเวลา (ไม่เกิน 6 เดือน)					
	1	2	3	4	5	6
1. วิเคราะห์ผู้เรียน						
2. จัดการเรียนการสอนและบันทึกผลที่เกิดจากการจัดการเรียนการสอน						
3. ประเมินผลการเรียน/ประเมินคุณภาพการสอน						
4. สรุปผลการวิจัย						
5. จัดทำรายงาน						
6. ส่งรายงาน						

ผู้รับทุน ขอรับรองว่าจะทำการวิจัยตามแผนดำเนินงาน เพื่อให้บรรลุวัตถุประสงค์ของการวิจัย และจะนำผลการวิจัยไปใช้ประโยชน์ต่อการพัฒนาการเรียนการสอนให้มีประสิทธิภาพยิ่งขึ้น

ผู้ขอรับทุน
(.....)
...../...../.....

ความเห็นของประธานหลักสูตร/สาขาวิชา

.....

ลงนาม
(.....)
...../...../.....

ความเห็นของคุณบดี

.....

ลงนาม
(.....)
...../...../.....

มติที่ประชุมคณะกรรมการคณะ

- เห็นชอบโครงการและเสนอขอรับทุนประเภทวิจัยในชั้นเรียน ต่อคณะกรรมการบริหารงานวิจัย
- ยังไม่เสนอโครงการ เพราะ

ลงนาม
(.....)
ประธานคณะกรรมการคณะฯ
...../...../.....

มติที่ประชุมคณะกรรมการบริหารงานวิจัย

- เห็นชอบให้สนับสนุนทุนประเภทวิจัยในชั้นเรียน
- อื่นๆ

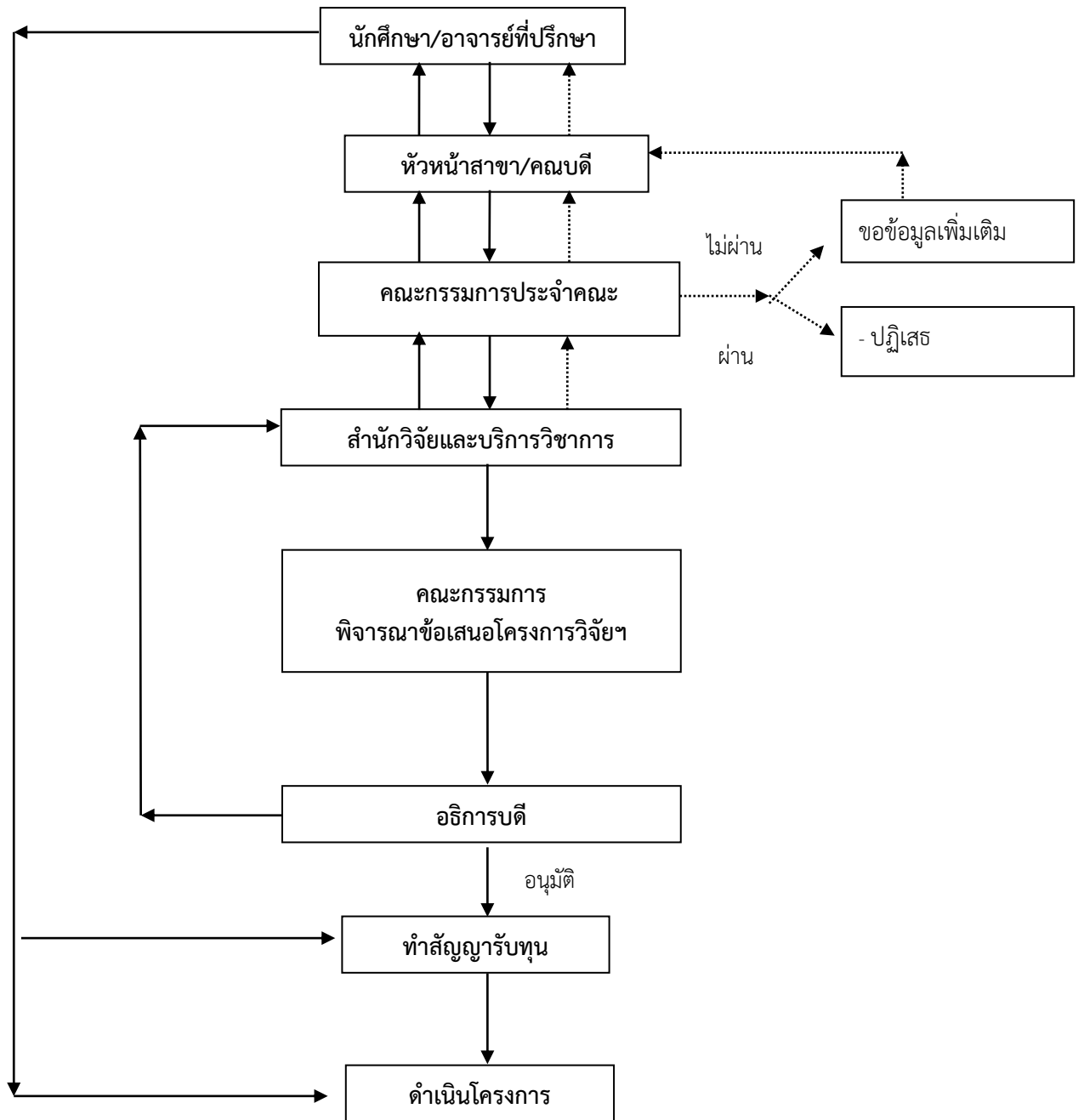
ลงนาม
(.....)
ประธานคณะกรรมการบริหารงานวิจัย
...../...../.....

รายละเอียดข้อเสนอโครงการงานวิจัย
ประเภททุนวิจัยในชั้นเรียน

ประกอบด้วย

1. ชื่อโครงการ (ไทย-อังกฤษ)
2. ชื่อผู้ดำเนินงานวิจัย
3. ที่มาและความสำคัญของปัญหา
4. วัตถุประสงค์
5. กรอบแนวคิด
6. ขอบเขตการวิจัย (พื้นที่ เนื้อหา ระยะเวลา ประชากร กลุ่มตัวอย่าง ฯ)
7. ระเบียบวิธีวิจัย
8. ระยะเวลาดำเนินงาน/แผนดำเนินงาน
9. ประโยชน์ที่ได้รับ
10. เอกสารอ้างอิง

ระบบกลไกการขอเสนอขอรับทุนวิจัยของมหาวิทยาลัยนอร์ท-เชียงใหม่
ประเภทวิจัยโครงการนักศึกษา



ขั้นตอนการเสนอขอทุนวิจัยของมหาวิทยาลัยนอร์ท-เชียงใหม่ ประเภทวิจัยโครงการนักศึกษา

ลำดับ	ผู้รับผิดชอบ	ขั้นตอนการปฏิบัติงาน	เอกสารที่เกี่ยวข้อง	หมายเหตุ
1	อาจารย์ที่ปรึกษา และนักศึกษา	1.นักศึกษาจัดทำข้อเสนอโครงการ 2.อาจารย์ที่ปรึกษา ตรวจสอบ เอกสาร และ คุณสมบัติของผู้เสนอ	1.ข้อเสนอโครงการ 2.แบบเสนอขอทุน (เอกสาร 1)	เสนอก่อนการ ประชุม 7 วัน
2	สาขา/คณะ หน่วยงานที่สังกัด	ผู้บังคับบัญชาตามลำดับสายงาน พิจารณาเห็นชอบ	1.ข้อเสนอโครงการ 2.แบบเสนอขอทุน	
3	คณะกรรมการ พิจารณาข้อเสนอ โครงการวิจัย	1.พิจารณาเห็นชอบนำส่งข้อเสนอที่ ได้รับการเห็นชอบ	1.ข้อเสนอโครงการ 2.แบบเสนอขอทุน	เสนอก่อนการ ประชุม 7 วัน
4	สำนักวิจัยฯ	1.ตรวจสอบเอกสาร และ คุณสมบัติ ของผู้เสนอ และขอข้อมูลเพิ่มเติม 2.บรรจุวาระการประชุมกรณีที่ผ่านมา และส่งคืนกรณีที่ไม่ผ่านเงื่อนไข	1.ข้อเสนอโครงการ 2.บันทึกข้อความนำส่ง 3.วาระประชุม	ส่งกรรมการ ก่อนการ ประชุม 5 วัน
5	คณบดี (กรรมการบริหาร งานวิจัย)	1.นำเสนอที่ประชุมคณะกรรมการ บริหารงานวิจัย เพื่อทราบและ เห็นชอบการอนุมัติทุน		ใช้เวลา นำเสนอรวม ซักถามไม่เกิน 5 นาที
6	คณะกรรมการ บริหารงานวิจัย	1.รับทราบและให้ความเห็นชอบ 2.นำเสนออธิการบดี เห็นชอบ	1.ข้อเสนอโครงการ	ทราบผล ภายในการ ประชุม
7	สำนักวิจัยฯ	1.แจ้งผลการพิจารณาพร้อมสำเนา มติที่ประชุม 2.จัดทำเอกสารการลงนามสัญญา	1.รายงานการประชุม 2.ร่างสัญญา	แจ้งผลและ ดำเนินการ ภายใน 7 วัน
8	อธิการบดี	1.พิจารณาอนุมัติ 2.ลงนามสัญญา	1.ข้อเสนอโครงการ 2.ประวัตินักศึกษา 3.สัญญารับทุน	ดำเนินการ ภายใน 3 วัน
9	สำนักวิจัยฯ	1.จัดทำเอกสารโอนเงินกองทุนให้ คณะ		ดำเนินการ ภายใน 3 วัน
10	นักศึกษา	1.ดำเนินงานตามโครงการ 2.นำส่งผลงาน		ตามกำหนดใน สัญญา
11	ฝ่ายบัญชี	1.เบิกเงินรอบ วันที่ 1, 15 ของ เดือน		

รายละเอียดเอกสารข้อเสนอโครงการงานวิจัย (ประเภทโครงการวิจัยของนักศึกษา)

แบบเสนอโครงการวิจัยเพื่อขอรับทุนสนับสนุนการวิจัย

ประกอบด้วย

หัวข้อ	ระดับบัณฑิตศึกษา	ระดับปริญญาตรี
1.	ชื่อหัวข้อโครงการฯ (ไทย-อังกฤษ)	ชื่อหัวข้อโครงการฯ (ไทย-อังกฤษ)
2.	ชื่อนักศึกษา	ชื่อนักศึกษา
3.	ชื่ออาจารย์ที่ปรึกษา	ชื่ออาจารย์ที่ปรึกษา
4.	ที่มาและความสำคัญของปัญหา	ที่มาและความสำคัญ
5.	วัตถุประสงค์	วัตถุประสงค์
6.	ทฤษฎีและกรอบแนวคิด	ทฤษฎีและกรอบแนวคิด
7.	ขอบเขตการวิจัย (พื้นที่ เนื้อหา ระยะเวลา ประชากร กลุ่มตัวอย่าง ฯ)	ขอบเขตของงาน (พื้นที่ เนื้อหา ประชากร กลุ่มตัวอย่าง ฯ)
8.	ระเบียบวิธีวิจัย	วิธีดำเนินงาน
9.	ระยะเวลาดำเนินงาน	ระยะเวลาดำเนินงาน
10.	แผนดำเนินงาน	แผนดำเนินงาน
11.	งบประมาณ	งบประมาณ
12.	ประโยชน์ที่ได้รับ	ประโยชน์ที่ได้รับ
13.	เอกสารอ้างอิง	เอกสารอ้างอิง
14.	แนวทางการเผยแพร่ผลงานและนำไปใช้ประโยชน์	แนวทางการเผยแพร่ผลงานและนำไปใช้ประโยชน์
15.	ความเห็นของประธานหลักสูตร/คณบดี	ความเห็นของหัวหน้าสาขา/ คณบดี
16.	ความเห็นของกรรมการประจำคณะ	ความเห็นของกรรมการประจำคณะ

หมายเหตุ

โครงการวิจัยของนักศึกษาระดับบัณฑิตศึกษา ได้แก่ วิทยานิพนธ์ (12 หน่วยกิต) สารนิพนธ์ (9 หน่วยกิต) การค้นคว้าอิสระ (ไม่น้อยกว่า 6 หน่วยกิต)



แบบขอรับทุนโครงการวิจัยของนักศึกษา
ประจำปีการศึกษา.....

ชื่อผู้ขอ ตำแหน่ง อาจารย์/ ผศ./รศ. ชื่อ-สกุล

อาจารย์ที่ปรึกษา / ประจำหลักสูตร/สาขา คณะ.....

ปัจจุบันเป็นอาจารย์ที่ปรึกษา และมีนักศึกษาที่ทำวิจัย จำนวน คน/ จำนวน โครงการ
มีความประสงค์ในการขอรับทุนอุดหนุนการวิจัยของมหาวิทยาลัยเพื่อสนับสนุนงานวิจัยของนักศึกษา ดังนี้

1. ประเภทงานวิจัย

โครงการนักศึกษา ระดับปริญญาตรี งบประมาณ 5,000 บาท

โครงการวิจัยของนักศึกษาระดับบัณฑิตศึกษา ที่พัฒนาจาก วิทยานิพนธ์ สารนิพนธ์ และการ
ค้นคว้าอิสระ ปริญญาโท งบประมาณ 10,000 บาท ปริญญาเอก งบประมาณ 20,000 บาท

2. ชื่อเรื่อง (ภาษาไทย)

(ภาษาอังกฤษ)

3. ชื่อนักศึกษา

3.1 รหัส ชั้นปี

3.2 รหัส ชั้นปี

4. ประโยชน์ที่คาดว่าจะได้รับ

.....

5. ระยะเวลาดำเนินการ เดือน เริ่มตั้งแต่ ถึงที่สุด

ขั้นตอนการวิจัย	ระยะเวลา (ไม่เกิน 6 เดือน)					
	1	2	3	4	5	6

7. แนวทางการเผยแพร่ผลงานและนำไปใช้ประโยชน์

.....

ผู้รับทุน ขอรับรองว่าจะทำการวิจัยตามแผนดำเนินงาน เพื่อให้บรรลุวัตถุประสงค์ของการวิจัย และจะนำผลการวิจัยไปใช้ประโยชน์ให้มีประสิทธิภาพยิ่งขึ้น

ผู้ขอรับทุน
(.....)
...../...../.....

ความเห็นของประธานหลักสูตร/สาขาวิชา

.....

ลงนาม
(.....)
...../...../.....

ความเห็นของคณบดี

.....

ลงนาม
(.....)
...../...../.....

มติที่ประชุมคณะกรรมการคณะ

- เห็นชอบโครงการและเสนอขอรับทุนประเภทวิจัยโครงการงานนักศึกษาต่อคณะกรรมการบริหารงานวิจัย
- ยังไม่เสนอโครงการ เพราะ

ลงนาม
(.....)
ประธานคณะกรรมการคณะฯ
...../...../.....

มติที่ประชุมคณะกรรมการบริหารงานวิจัย

- เห็นชอบให้สนับสนุนทุนประเภทวิจัยโครงการงานนักศึกษา
- อื่นๆ

ลงนาม
(.....)
ประธานคณะกรรมการบริหารงานวิจัย
...../...../.....

แบบรายงานความก้าวหน้าโครงการวิจัย



รายงานความก้าวหน้าโครงการวิจัย

เรื่อง

ชื่อเรื่อง (ภาษาไทย)

ชื่อเรื่อง (ภาษาอังกฤษ)

โดย

ชื่อผู้จัดทำ

คณะ/สังกัด/หน่วยงาน

การวิจัยเรื่องนี้ได้รับทุนสนับสนุนจากกองทุนวิจัย
มหาวิทยาลัยนอร์ท - เชียงใหม่ ประจำปีการศึกษา.....
ลิขสิทธิ์ของมหาวิทยาลัยนอร์ท - เชียงใหม่

แบบรายงานความก้าวหน้า
โครงการวิจัยที่ได้รับทุนสนับสนุนวิจัย จากมหาวิทยาลัยนอร์ท-เชียงใหม่
ประจำปีการศึกษา

1. โครงการวิจัยรหัสที่
ชื่อหัวหน้าโครงการ.....
2. ชื่อโครงการ
3. งบประมาณที่ได้รับอนุมัติ บาท (.....)
4. กำหนดการดำเนินการวิจัย ระหว่างวันที่สิ้นสุดวันที่
5. รายงานผลความก้าวหน้าของการวิจัย ดังนี้
 - 5.1 สามารถดำเนินการตามแผนงานที่ได้กำหนดไว้ประมาณ%
 - 5.2 ผลงานวิจัยได้ดำเนินการไปแล้ว โดยสรุป
.....
.....
.....
 - 5.3 ปัญหาอุปสรรค และ/หรือ พบปัญหาบางประการ
.....
.....
.....
6. การเปลี่ยนแปลงผู้ดำเนินการไปจากเดิม (ถ้ามี)
ผู้ลาออก.....
ผู้ทำหน้าที่แทน
7. ข้อเสนอแนะที่จะเป็นประโยชน์แก่นักวิจัยอื่นและสถาบันวิจัย
 - 7.1
 - 7.2

ลงชื่อ

(.....)

หัวหน้าโครงการ

วันที่.....เดือน..... พ.ศ.....

รูปแบบรายงานความก้าวหน้าโครงการวิจัย

1. ปกนอก และปกใน (ตามแบบฟอร์มที่แนบ)
2. สารบัญ
 - สารบัญเรื่อง
 - สารบัญตาราง
 - สารบัญภาพ
3. บทที่ 1 บทนำ
 - ที่มาและความสำคัญของปัญหา
 - วัตถุประสงค์ของการวิจัย
 - ประโยชน์ที่ได้จากการศึกษา
 - นิยามศัพท์ในการศึกษา
 - สมมติฐานในการวิจัย (ถ้ามี)
4. บทที่ 2 ทฤษฎี แนวคิด และงานวิจัยที่เกี่ยวข้อง
5. บทที่ 3 วิธีดำเนินการวิจัย
 - แหล่งข้อมูล
 - ประชากรและกลุ่มตัวอย่าง
 - เครื่องมือและขั้นตอนการสร้างเครื่องมือ
 - วิธีการเก็บรวบรวมข้อมูล
 - การประมวลผลและวิเคราะห์ข้อมูล
 - เกณฑ์การแปรผล
6. บทที่ 4 ผลการวิจัย
7. บทที่ 5 บทสรุปและข้อเสนอแนะ
8. บรรณานุกรม
9. ภาคผนวก
10. ประวัติผู้วิจัย



บันทึกข้อความ

หน่วยงาน . ภาควิชา/สาขา คณะ โทรศัพท์

ที่ มนช. / วันที่ เดือน พ.ศ.

เรื่อง ขอเบิกงบประมาณสนับสนุนงานวิจัยจากกองทุนสนับสนุนงานวิจัย มหาวิทยาลัยนอร์ท - เชียงใหม่ งวดที่

เรียน คณบดี / รองคณบดี / หัวหน้าภาควิชา / สาขา

ด้วยข้าพเจ้าได้รับทุนอุดหนุนการวิจัยจากกองทุนสนับสนุนงานวิจัยประจำปีการศึกษา 2561 เพื่อดำเนินโครงการวิจัยเรื่อง

เป็นเงินทั้งสิ้น บาท (.....) ข้าพเจ้าใคร่ขออนุมัติเบิกเงินงบประมาณตามงบประมาณที่เสนอขอไว้ในสัญญารับทุนสนับสนุนงานวิจัย งวดที่ เป็นเงิน บาท (.....) โดยมียอดงบประมาณคงเหลือจำนวน บาท (.....)

ลงชื่อ
(.....) หัวหน้าโครงการวิจัย

<p>1. คณบดี/ รองคณบดี เพื่อโปรดเสนอผู้อำนวยการสำนักวิจัยและบริการวิชาการต่อไปด้วยจกขอบคุณยิ่ง</p> <p>(ลงนาม)..... (.....) หัวหน้าภาควิชา / สาขา / ที่ปรึกษา/...../.....</p>	<p>5. อนุมัติ</p> <p>(ลงนาม)..... (อาจารย์ ณรงค์ ชวสินธุ์) อธิการบดี/...../.....</p>
<p>2. เรียน ผู้อำนวยการสถาบันวิจัย เพื่อโปรดพิจารณาอนุมัติ</p> <p>(ลงนาม)..... (.....) คณบดี / รองคณบดี ปฏิบัติหน้าที่แทน/...../.....</p>	<p>6. ตรวจสอบ เอกสาร ถูกต้อง ครบถ้วน และเบิกจ่ายเงินโดย</p> <p>() โอนเข้าบัญชีธนาคารกสิกรไทย สาขา..... ประเภท.....เลขที่.....</p> <p>() รับเช็คธนาคารกสิกรไทย สาขา..... เลขที่.....</p> <p>(ลงนาม)..... (.....) หัวหน้าฝ่ายบัญชี/ผู้จ่ายเงิน/...../.....</p>
<p>3. เรียน รองอธิการบดี เพื่อโปรดพิจารณาอนุมัติ</p> <p>(ลงนาม)..... (ผู้ช่วยศาสตราจารย์สุชาติา เมฆพัฒน์) ผู้อำนวยการสำนักวิจัยและบริการวิชาการ/...../.....</p>	
<p>4. เรียน อธิการบดี เพื่อโปรดพิจารณาอนุมัติ</p> <p>(ลงนาม)..... (รศ.ดร.พิชากรณ์ ธนิตเบญจสิทธิ์) รองอธิการบดี/...../.....</p>	



รหัสโครงการวิจัย
สัญญาเลขที่ NCU-...../256...

**สัญญาสนับสนุนการวิจัย
มหาวิทยาลัยนอร์ท-เชียงใหม่**

เขียนที่ มหาวิทยาลัยนอร์ท-เชียงใหม่

วันที่เดือน พ.ศ.....

ข้าพเจ้า (นาย/นาง/นางสาว) อยู่บ้านเลขที่
หมู่บ้าน หมู่ที่ ถนน ตำบล
อำเภอ จังหวัด รหัสไปรษณีย์ โทรศัพท์
ที่บ้าน โทรสาร มือถือ
ตำแหน่ง สังกัดคณะ สาขา

ซึ่งต่อไปในสัญญานี้จะเรียกว่า “ผู้รับทุน” ฝ่ายหนึ่ง กับ มหาวิทยาลัยนอร์ท- เชียงใหม่ โดยอธิการบดี /รองอธิการบดีที่ได้รับมอบหมายจากอธิการบดี ซึ่งในสัญญานี้เรียกว่า “ผู้ให้ทุน” อีกฝ่ายหนึ่ง โดยทั้งสองฝ่ายได้ทำสัญญากัน ดังข้อความต่อไปนี้

ข้อที่ 1 ผู้รับทุน ได้รับอนุมัติให้ได้รับทุนสนับสนุนการวิจัย เพื่อทำวิจัยเรื่อง

(ภาษาไทย)

(ภาษาอังกฤษ)

ตั้งแต่วันที่ เดือน พ.ศ. ถึงวันที่ เดือน พ.ศ. 2562 (.....เดือน)

เป็นจำนวนเงิน บาท (สามหมื่นห้าพันบาทถ้วน)

โดยในงบประมาณที่ได้รับการสนับสนุนทางมหาวิทยาลัยจะทำการจัดจ่ายให้เป็น 4 งวด

งวดที่ 1 ร้อยละ 40 ของทุนที่ได้รับการสนับสนุน จำนวนเงิน บาท (.....) จ่ายให้เมื่อได้รับอนุมัติโครงการและลงนามในสัญญา

งวดที่ 2 ร้อยละ 30 ของทุนที่ได้รับสนับสนุน จำนวนเงิน บาท (.....) จ่ายให้เมื่อนักวิจัยทำงานวิจัยแล้วเสร็จไม่น้อยกว่า 50 % พร้อมทั้งรายงานความก้าวหน้าของงานวิจัย

งวดที่ 3 ร้อยละ 20 ของทุนที่ได้รับสนับสนุน จำนวนเงิน บาท (.....)จ่ายให้เมื่อนักวิจัยส่งรายงานวิจัยฉบับสมบูรณ์ พร้อมทั้งรายงานสรุปการใช้จ่ายงบประมาณ ให้ทางสถาบันวิจัย

งวดที่ 4 ร้อยละ 10 ของทุนที่ได้รับสนับสนุน จำนวนเงิน บาท (.....) จ่ายให้เมื่อนักวิจัยได้รับการตีพิมพ์เผยแพร่ในเวทีวิชาการ/วารสารวิชาการและหรือมีหนังสือรับรองการใช้ประโยชน์จากหน่วยงานภายนอกสถาบัน

ข้อที่ 2 ผู้รับทุนจะต้องดำเนินการให้งานวิจัยสำเร็จตามโครงการที่ได้รับการสนับสนุนภายในระยะเวลาที่กำหนด กรณีที่ไม่สามารถดำเนินการวิจัยให้แล้วเสร็จภายในระยะเวลาที่กำหนด ผู้รับทุนจะต้องแจ้งเหตุผลให้ผู้ให้ทุนทราบพร้อมทั้งส่งรายงานความก้าวหน้าโครงการวิจัยและขออนุมัติขยายเวลาได้อีกไม่เกิน 2 ครั้ง ครั้งละ ไม่เกิน 3 เดือน โดยถือเอาวันสุดท้ายของการขออนุมัติขยายระยะเวลาเป็นวันกำหนดส่งผลงาน

ข้อที่ 3 ในกรณีที่ผู้รับทุนปฏิบัติผิดสัญญาความในข้อ 2 ผู้รับทุนยินยอมให้มหาวิทยาลัยยกเลิกการให้ทุน หรือใช้สิทธิเรียกร้องค่าเสียหายได้โดยผู้รับทุนยินยอมขอใช้เงินทุนและค่าใช้จ่ายที่ได้รับไปแล้วทั้งหมด

ข้อที่ 4 การขอใช้เงินทุนหรือค่าเสียหายความในข้อ 3 หากผู้รับทุนไม่สามารถนำเงินมาขอใช้และหรือชำระภายในระยะเวลาที่มหาวิทยาลัยกำหนด ผู้รับทุนยินยอมให้มหาวิทยาลัยหักเงินเดือน หรือเงินอื่นใดที่ผู้รับทุนพึงได้รับขอใช้และหรือชำระให้จนครบถ้วน

ข้อที่ 5 รายชื่อหัวหน้าโครงการ ผู้ร่วมทำการวิจัย และรายละเอียดโครงการ ผู้รับทุนจะเปลี่ยนแปลงไม่ได้ นอกเหนือจากได้รับความยินยอมจากผู้ให้ทุน

ข้อที่ 6 ผู้รับทุนจะควบคุมการใช้การใช้จ่ายเงินให้เป็นไปอย่างประหยัด และจัดเตรียมหลักฐานบัญชีการจ่ายเงิน เพื่อให้ผู้ให้ทุนตรวจสอบได้ทุกโอกาส หากมีเงินเหลือเมื่อสิ้นสุดโครงการแล้ว ผู้รับทุนจะต้องคืนเงินที่เหลือแก่ผู้ให้ทุนทั้งหมด ภายใน 30 วัน นับตั้งแต่วันที่สิ้นสุดโครงการ

ข้อที่ 7 ผู้รับทุนจะส่งรายงานความก้าวหน้าให้แก่ผู้ให้ทุนจำนวน 2 ชุด เมื่อดำเนินการวิจัยได้กึ่งหนึ่งของช่วงเวลาที่ได้รับทุน และจะส่งรายงานผลการวิจัยที่เสร็จสมบูรณ์เมื่อทำการวิจัยแล้วเสร็จ จำนวน 5 ชุด พร้อมบทคัดย่อภาษาไทยและภาษาอังกฤษ อย่างละ 2 ชุด พร้อมทั้งไฟล์ต้นฉบับรายงานผลการวิจัยที่สมบูรณ์ ในรูปแบบอิเล็กทรอนิกส์เช่น แผ่นซีดี จำนวน 5 ชุด โดยส่งผ่านคณะหรือหน่วยงานต้นสังกัด ภายในกำหนดเวลาตามข้อที่ 2

ข้อที่ 8 ผู้รับทุน ยินยอมให้สิทธิในทรัพย์สินทางปัญญาที่เกิดจากผลงานวิจัยให้เป็นของมหาวิทยาลัยนอร์ท – เชียงใหม่ ผู้รับทุนจะต้องแจ้งให้มหาวิทยาลัยทราบและแสดงกิตติกรรมประกาศทุกครั้งที่น่าผลงานวิจัยที่ได้รับทุนไปเผยแพร่

ข้อที่ 9 ในกรณีมีผู้ร่วมวิจัยหลายคน ผู้รับทุนจะต้องเป็นผู้ตรวจสอบและดูแลผู้ร่วมวิจัยทุกคน และให้ผู้รับทุน และผู้ร่วมวิจัย ปฏิบัติตามระเบียบข้อบังคับและหลักเกณฑ์ของมหาวิทยาลัยนอร์ท-เชียงใหม่ ทั้งที่ใช้อยู่และที่จะประกาศใช้ขึ้นมาใหม่ และยอมถือว่าระเบียบดังกล่าวเป็นส่วนหนึ่งของสัญญาฉบับนี้

ข้อที่ 10 หากผู้รับทุนผิดสัญญาข้อหนึ่งข้อใด หรือไม่อาจวิจัยให้ลุล่วงตลอดไปตามโครงการวิจัยที่ได้รับการจัดสรรเงินอุดหนุน และผู้ให้ทุนพิจารณาแล้วไม่มีเหตุผลอันควร ผู้รับทุนยินดีที่จะคืนเงินทุนวิจัยที่ได้รับทั้งหมดให้แก่มหาวิทยาลัยนอร์ท-เชียงใหม่

หนังสือสัญญาฉบับนี้ทำขึ้นไว้ 2 ฉบับ มีข้อความตรงกัน คู่สัญญาถือไว้คนละฉบับทั้ง 2 ฝ่ายได้อ่านและเข้าใจข้อความในสัญญานี้โดยตลอด เห็นว่าถูกต้องตามประสงค์ทุกประการ จึงลงลายมือชื่อไว้เป็นหลักฐาน

ลงชื่อ ผู้ให้ทุน
(อาจารย์ ณรงค์ ขวสินธุ์)
อธิการบดี มหาวิทยาลัยนอร์ท-เชียงใหม่

ลงชื่อ ผู้รับทุน
(.....)

ลงชื่อ พยาน
(.....)

ลงชื่อ พยาน
(.....)



รายงานการวิจัย

เรื่อง

(ชื่อเรื่องภาษาไทย)

(ชื่อเรื่องภาษาอังกฤษ)

(TH SarabunPSK, 20pt Bold)

(ชื่อผู้ทำวิจัย)

อาจารย์.....

คณะ/สังกัด/หน่วยงาน

(TH SarabunPSK, 22pt Bold)

การวิจัยเรื่องนี้ได้รับทุนสนับสนุนจากกองทุนวิจัย
มหาวิทยาลัยนอร์ท-เชียงใหม่ ประจำปีการศึกษา.....

(เดือน....พ.ศ....ที่แล้วเสร็จ)

ลิขสิทธิ์ของมหาวิทยาลัยนอร์ท-เชียงใหม่

รูปแบบรายงานผลการวิจัยฉบับสมบูรณ์

1. รูปแบบรายงานวิจัยฉบับสมบูรณ์ จะต้องประกอบด้วย

1. ปกนอก และปกใน (ตามแบบฟอร์มที่แนบ)
2. คำนำ
3. กิตติกรรมประกาศหรือคำขอบคุณ
4. บทคัดย่อภาษาไทย
5. บทคัดย่อภาษาอังกฤษ
6. สารบัญ
 - สารบัญเรื่อง
 - สารบัญตาราง
 - สารบัญภาพ
7. บทที่ 1 บทนำ
 - ที่มาและความสำคัญของปัญหา
 - วัตถุประสงค์ของการวิจัย
 - ประโยชน์ที่ได้จากการศึกษา
 - นิยามศัพท์ในการศึกษา
 - สมมติฐานในการวิจัย (ถ้ามี)
8. บทที่ 2 ทฤษฎี แนวคิด และงานวิจัยที่เกี่ยวข้อง
9. บทที่ 3 วิธีดำเนินการวิจัย
 - แหล่งข้อมูล
 - ประชากรและกลุ่มตัวอย่าง
 - เครื่องมือและขั้นตอนการสร้างเครื่องมือ
 - วิธีการเก็บรวบรวมข้อมูล
 - การประมวลผลและวิเคราะห์ข้อมูล
 - เกณฑ์การแปรผล
10. บทที่ 4 ผลการวิจัย
11. บทที่ 5 บทสรุป
 - สรุปผลการวิจัย
 - อภิปรายผล
 - ข้อเสนอแนะ
12. บรรณานุกรม
13. ภาคผนวก
14. ประวัติผู้วิจัย

2. รูปแบบการพิมพ์

1. ใช้กระดาษมาตรฐาน A 4 ความหนา 80 แกรมขึ้นไป
2. พิมพ์หน้าเดียวด้วยตัวพิมพ์สีดำ มาตรฐานชนิดเดียวกันทั้งเล่ม
3. พิมพ์โดยใช้ตัวอักษร มาตรฐาน TH SarabunPSK
4. ชื่อและส่วนต่าง ๆ เช่นกิตติกรรมประกาศ สารบัญ บท บรรณานุกรม ใช้ตัวอักษร ตัวหนาขนาด 18
5. หัวข้อในเนื้อหา ใช้ตัวอักษรตัวหนา ขนาด 16
6. ส่วนของเนื้อหาในรายงานใช้ตัวอักษรขนาด 16

4. การตั้งค่าน้ำกระดาษ

1. ขอบกระดาษด้านบน ตั้งค่าที่ 1.5 นิ้ว
 2. ขอบกระดาษด้านล่าง ตั้งค่าที่ 1 นิ้ว
 3. ขอบกระดาษด้านซ้ายมือ ตั้งค่าที่ 1.5 นิ้ว
 4. ขอบกระดาษด้านขวามือ ตั้งค่าที่ 1 นิ้ว
- กรณีการขึ้นบทใหม่ ให้ตั้งค่าน้ำกระดาษ เป็น 2 นิ้ว

5. การกำหนดหมายเลขหน้า

1. ส่วนนำ ให้ลำดับอักษรด้วย ก ข ค ตามลำดับ ให้นำหน้าตั้งแต่ รองปกใน โดย ตั้ง ไว้ที่กึ่งกลางหน้ากระดาษ
2. ส่วนเนื้อหาและส่วนอื่น ๆ ให้ลำดับด้วยตัวเลข อารบิก ให้พิมพ์หมายเลขทุกหน้า ยกเว้นการขึ้นบทใหม่ ไม่ต้องพิมพ์หมายเลขหน้า

แบบฟอร์มการนำผลงานวิจัยไปใช้ประโยชน์

1. ข้อมูลโครงการวิจัยหรืองานสร้างสรรค์ที่นำไปใช้ประโยชน์

- 1.1 ชื่อโครงการวิจัย/งานสร้างสรรค์
-
- 1.2 รหัสโครงการ (ถ้ามี)
- 1.3 แหล่งทุน
- 1.4 วันเดือนปีที่เริ่มโครงการ
- 1.5 หัวหน้าโครงการ
- ชื่อ-สกุล.....ตำแหน่ง.....
- สังกัด.....
- 1.6 ผู้ร่วมโครงการ/ผู้ร่วมวิจัย จำนวน.....คน

2. การใช้ประโยชน์

การนำงานวิจัยหรืองานสร้างสรรค์ไปใช้ประโยชน์ตรงกับวัตถุประสงค์ของโครงการอย่างไร

.....

.....

.....

3. ลักษณะของการใช้ประโยชน์

- เชิงนโยบาย (ระบุ)
- เชิงพาณิชย์ (ระบุ)
- เชิงวิชาการ (ระบุ)
- เชิงพื้นที่ (ระบุ)
- เชิงสาธารณะ/สังคม (ระบุ)
- อื่นๆ (ระบุ)

4. ผลดีที่เกิดอย่างเป็นรูปธรรมจากการจัดกิจกรรม (หากสามารถประเมินมูลค่าเป็นตัวเลขทางเศรษฐกิจได้ ให้ระบุด้วย)

.....

.....

.....

5. ข้อเสนอแนะจากการจัดกิจกรรมของนักวิจัยเพื่อการพัฒนาต่อยอดงานวิจัยฯ จากข้อ 1

.....
.....

6. ข้อเสนอแนะจากการจัดกิจกรรมของกลุ่มผู้ใช้ประโยชน์เพื่อการพัฒนาต่อยอดงานวิจัยฯ จากข้อ 1

.....
.....

7. หลักฐาน

รูปกิจกรรม

สำเนารางวัลต่างๆที่ผลงานได้รับ

อื่นๆ (ระบุ)

ลงนาม

ลงนาม ผู้รับรองการดำเนินงานวิจัยฯไปใช้ประโยชน์

.....
(.....)

.....
(.....)

หัวหน้าโครงการ

ตำแหน่ง.....

วันที่.....เดือน.....พ.ศ.....

วันที่.....เดือน.....พ.ศ.....

แบบนำส่งรายงานผลการวิจัยฉบับสมบูรณ์ โดยทุนอุดหนุนวิจัย

โครงการรหัสที่ ประจำปีการศึกษา

ชื่อโครงการ.....

ขอส่งรายงานผลการวิจัย ดังรายการต่อไปนี้

- | | | |
|--------------------------|---|-----|
| 1. บทคัดย่อ (ภาษาไทย) | 2 | ชุด |
| 2. บทคัดย่อ (ภาษาอังกฤษ) | 2 | ชุด |
| 3. เรื่องเต็ม / Reprint | 3 | ชุด |
| 4. แผ่น CD ไฟล์ต้นฉบับ | 5 | ชุด |

ลงชื่อ.....ผู้ส่ง

(.....)

.....//

แบบรับรายงานผลการวิจัยฉบับสมบูรณ์ โดยทุนอุดหนุนวิจัย

สถาบันวิจัย ได้รับรายงานผลการวิจัยโดยทุนสนับสนุนการวิจัย

() ได้รับรายงานผลการวิจัยครบตามรายการแล้ว

() ไม่ครบ

ขาด	บทคัดย่อ (ภาษาไทย)ชุด
	บทคัดย่อ (ภาษาอังกฤษ)ชุด
	เรื่องเต็ม / Reprintชุด
	แผ่น CD ไฟล์ต้นฉบับชุด

ลงชื่อผู้รับ

(.....)

.....//

จรรยาบรรณนักวิจัย

"นักวิจัย" หมายถึง ผู้ที่ดำเนินการค้นคว้าหาความรู้อย่างเป็นระบบ เพื่อตอบประเด็นที่สงสัย โดยมีระเบียบวิธีอันเป็นที่ยอมรับในแต่ละศาสตร์ที่เกี่ยวข้อง ระเบียบวิธีดังกล่าวจึงครอบคลุมทั้งแนวคิด มโนทัศน์ และวิธีการที่ใช้ในการรวบรวมและวิเคราะห์ข้อมูลการวิจัยเป็นกิจกรรมที่มีความสำคัญอย่างยิ่งต่อการวางแผน และกำหนดนโยบายในการพัฒนาประเทศทุกด้านโดยเฉพาะในการพัฒนาคุณภาพชีวิตของคนในประเทศ ผลงานวิจัยที่มี คุณภาพขึ้นอยู่กับความรู้ความสามารถของนักวิจัยในเรื่องที่จะศึกษาและขึ้นอยู่กับคุณธรรม จริยธรรมของนักวิจัยในการทำงาน วิจัยด้วย ผลงานวิจัยที่ดีอยู่คุณภาพด้วยสาเหตุใดก็ตาม หากเผยแพร่ ออกไป อาจเป็นผลเสียต่อวงวิชาการและประเทศชาติได้

"จรรยาบรรณ" หมายถึง หลักความประพฤติอันเหมาะสมแสดงถึงคุณธรรมและจริยธรรมและ จริยธรรม ในการประกอบอาชีพ ที่กลุ่มบุคคลแต่ละสาขาวิชาชีพประมวลขึ้นไว้เป็นหลักเพื่อให้สมาชิกในสาขา อาชีพนั้นๆ ยึดถือปฏิบัติ เพื่อรักษาชื่อเสียงและส่งเสริมเกียรติคุณของสาขาวิชาชีพของตน จรรยาบรรณในการ วิจัย จัดเป็นองค์ประกอบที่สำคัญของระเบียบวิธีวิจัย เนื่องด้วยในกระบวนการค้นคว้าวิจัย นักวิจัยจะต้องเข้าไป เกี่ยวข้องใกล้ชิดกับสิ่งที่ศึกษา ไม่ว่าจะเป็สิ่งมีชีวิตหรือไม่มีชีวิต การวิจัยจึงอาจส่งผลกระทบต่อ สิ่งที่ศึกษาได้ หากผู้วิจัยขาดความรอบคอบ ระมัดระวัง สำนักงานคณะกรรมการวิจัยแห่งชาติจึงกำหนด "จรรยาบรรณนักวิจัย" ขึ้นไว้เป็นแนวทางสำหรับนักวิจัยยึดถือปฏิบัติเพื่อให้การดำเนินงานวิจัยตั้งอยู่บน พื้นฐานของจริยธรรม และหลักวิชาการที่เหมาะสม ตลอดจนประกันมาตรฐานของการศึกษาค้นคว้าให้เป็นไป อย่างสมศักดิ์ศรี และเกียรติภูมิของนักวิจัย สำนักงานคณะกรรมการวิจัยแห่งชาติ ได้กำหนดจรรยาบรรณ นักวิจัยไว้ 9 ประการ ดังนี้

1. นักวิจัยต้องซื่อสัตย์และมีคุณธรรมในทางวิชาการและการจัดการนักวิจัยต้องมีความซื่อสัตย์ต่อตนเอง ไม่นำผลงานของผู้อื่นมาเป็นของตน ไม่ลอกเลียนงานของผู้อื่น ต้องให้เกียรติ และอ้างถึงบุคคลหรือ แหล่งที่มาของข้อมูลที่นำมาใช้ในงานวิจัยต้องชื่อตรงต่อการแสวงหาทุนวิจัย และ มีความเป็นธรรมเกี่ยวกับผลประโยชน์ที่ได้จากการวิจัย

2. นักวิจัยต้องตระหนักถึงพันธกรณีในการทำงานวิจัยตามข้อตกลงที่ทำไว้กับหน่วยงานที่สนับสนุน การวิจัยและต่อหน่วยงานที่ ตนสังกัด นักวิจัยต้อง ปฏิบัติตามพันธกรณีและข้อตกลงที่ผู้เกี่ยวข้องทุกฝ่าย ยอมรับร่วมกันอุทิศเวลาทำงานวิจัยให้ได้ผลดีที่สุดและเป็นไปตามกำหนดเวลาที่มีความรับผิดชอบไม่ละทิ้งงาน ระหว่างดำเนินการ

3. นักวิจัยต้องมีพื้นฐานความรู้ในสาขาวิชาการที่ทำวิจัย นักวิจัยต้องมีพื้นฐานความรู้ในสาขาวิชาการ ที่ทำวิจัยอย่างเพียงพอ และมีความรู้ความชำนาญ หรือมีประสบการณ์เกี่ยวเนื่องกับเรื่องที่ทำวิจัย เพื่อนำไปสู่ งานวิจัยที่มีคุณภาพและเพื่อป้องกันปัญหาการวิเคราะห์ การตีความหรือการสรุปที่ผิดพลาด อันอาจก่อให้เกิด ความเสียหายต่องานวิจัย

4. นักวิจัยต้องมีความรับผิดชอบต่อสิ่งที่ศึกษาวิจัย ไม่ว่าจะเป็นสิ่งที่มีชีวิตหรือไม่มีชีวิต นักวิจัยต้องดำเนินการด้วยความรอบคอบ ระมัดระวัง และเที่ยงตรงในการทำวิจัยที่เกี่ยวข้องกับคน สัตว์ พืช ศิลปวัฒนธรรม ทรัพยากร และสิ่งแวดล้อม มีจิตสำนึกและมีปณิธานที่จะอนุรักษ์ศิลปวัฒนธรรม ทรัพยากร และสิ่งแวดล้อม

5. นักวิจัยต้องเคารพศักดิ์ศรี และสิทธิของมนุษย์ที่ใช้เป็นตัวอย่างในการวิจัย นักวิจัยต้องไม่คำนึงถึงผลประโยชน์ ทางวิชาการจนละเลยขาดความเคารพในศักดิ์ศรีของเพื่อนมนุษย์ต้องถือเป็นภาระหน้าที่ที่จะอธิบายจุดมุ่งหมายของการวิจัย แก่บุคคลที่เป็นกลุ่มตัวอย่าง โดยไม่หลอกลวงหรือบีบบังคับ และไม่ละเมิดสิทธิส่วนบุคคล

6. นักวิจัยต้องมีอิสระทางความคิด โดยปราศจากอคติในทุกขั้นตอนของการทำวิจัย นักวิจัยต้องมีอิสระทางความคิด ต้องตระหนักว่า อคติส่วนตัว หรือความลำเอียงทางวิชาการ อาจส่งผลให้มีการบิดเบือนข้อมูล และข้อค้นพบทางวิชาการ อันเป็นเหตุให้เกิดผลเสียหายต่องานวิจัย

7. นักวิจัยพึงนำผลงานวิจัยไปใช้ประโยชน์ในทางที่ชอบนักวิจัยพึงเผยแพร่ผลงานวิจัยเพื่อประโยชน์ทางวิชาการและสังคมไม่ขยายผลข้อค้นพบจนเกินความเป็นจริง และไม่ใช้ผลงานวิจัยไปในทางมิชอบ

8. นักวิจัยพึงเคารพความคิดเห็นทางวิชาการของผู้อื่นนักวิจัยพึงมีใจกว้างพร้อมที่จะเปิดเผยข้อมูล และขั้นตอนการวิจัยยอมรับฟังความคิดเห็นและเหตุผลทางวิชาการของผู้อื่นและพร้อมที่จะปรับปรุงแก้ไขงานวิจัยของตนให้ถูกต้อง

9. นักวิจัยพึงมีความรับผิดชอบต่อสังคมทุกระดับ นักวิจัยควรมีจิตสำนึกที่จะอุทิศกำลังสติปัญญาในการทำวิจัย เพื่อความก้าวหน้าทางวิชาการ เพื่อความเจริญและประโยชน์สุขของสังคมและมวลมนุษยชาติ

(ที่มา : สำนักงานคณะกรรมการการวิจัยแห่งชาติ)

ภาคผนวก

ประกาศหลักเกณฑ์ทุนสนับสนุนการวิจัย
ภายในสำหรับบุคลากร พ.ศ.2555



ประกาศมหาวิทยาลัยนอร์ท-เชียงใหม่

เรื่อง หลักเกณฑ์ทุนสนับสนุนการวิจัยภายในสำหรับบุคลากร พ.ศ. ๒๕๕๕

เพื่อส่งเสริมการสร้างผลงานและพัฒนางานวิชาการที่มีคุณภาพ เพื่อพัฒนาสถาบันอีกทั้งพัฒนาบุคลากรของมหาวิทยาลัยให้มีทักษะประสบการณ์ด้านการวิจัย สามารถที่จะเชื่อมโยงผลงานค้นคว้าวิจัยเข้ากับงานบริการศึกษา และบริการวิชาการสู่ชุมชน ตลอดจนช่วยพัฒนาวิธีการสอนของอาจารย์ให้มีประสิทธิภาพอันจะส่งผลไปถึงการพัฒนามาตรฐานการศึกษาของนักศึกษา

ฉะนั้น อาศัยอำนาจตามความในมาตรา ๔๓ (๑) และ (๑๓) แห่งพระราชบัญญัติสถาบันการอุดมศึกษาเอกชน พ.ศ. ๒๕๔๖ แก้ไขเพิ่มเติม (ฉบับที่ ๒) พ.ศ. ๒๕๕๐ จึงออกประกาศมหาวิทยาลัยนอร์ท-เชียงใหม่ เรื่องหลักเกณฑ์ทุนสนับสนุนการวิจัยภายในสำหรับบุคลากร พ.ศ. ๒๕๕๕ ดังนี้

๑. ประกาศนี้เรียกว่า “ประกาศ มหาวิทยาลัยนอร์ท-เชียงใหม่ เรื่อง หลักเกณฑ์ทุนสนับสนุนการวิจัยภายในสำหรับบุคลากร พ.ศ. ๒๕๕๕

๒. ประกาศนี้ให้ใช้ตั้งแต่วันถัดจากวันประกาศเป็นต้นไป

๓. ในประกาศนี้

“มหาวิทยาลัย”	หมายความว่า มหาวิทยาลัยนอร์ท-เชียงใหม่
“คณะกรรมการ”	หมายความว่า คณะกรรมการบริหารงานวิจัย มหาวิทยาลัยนอร์ท-เชียงใหม่
“ทุนวิจัยทั่วไป”	หมายความว่า โครงการวิจัยที่ผู้รับทุนดำเนินการตามความรู้ความสามารถและความสนใจในสาขานั้น โดยใช้ระยะเวลาวิจัยไม่เกิน ๑ ปี และสามารถตีพิมพ์เผยแพร่ผลงานเมื่อสิ้นสุดโครงการ
“ทุนวิจัยสถาบัน”	หมายความว่า โครงการวิจัยที่มหาวิทยาลัยเป็นผู้กำหนดหัวข้อวิจัยขึ้น ผู้รับทุนต้องดำเนินการวิจัยในหัวข้อที่กำหนด เพื่อเพิ่มขีดความสามารถและศักยภาพด้านการบริหารของมหาวิทยาลัยให้ทันต่อสถานการณ์ที่เปลี่ยนแปลงอยู่ตลอดเวลา
“ทุนวิจัยในชั้นเรียน”	หมายความว่า งานวิจัยที่ คณะ/สาขาเป็นผู้กำหนดขึ้น เพื่อใช้ในการพัฒนาวิธีการสอนของอาจารย์ให้มีประสิทธิภาพ เพื่อเป็นการปรับปรุงพฤติกรรมการเรียนรู้ของนักศึกษา ตลอดจนการผลิตรายการเรียนรู้ต่างๆ เพื่อการประกันคุณภาพและมาตรฐานการศึกษาให้กับผู้เรียนในสาขาวิชานั้นๆ โดยผ่านความเห็นชอบจากคณะกรรมการคณะและได้รับอนุมัติจากคณะกรรมการ และต้องเป็นการวิจัยครบทั้ง ๕ บท

๔. ทุนวิจัยแบ่งเป็น ๓ ประเภท

๔.๑ ทุนวิจัยทั่วไป วงเงินไม่เกิน ๒๕,๐๐๐ บาท สำหรับกลุ่มสาขาวิชาวิทยาศาสตร์และเทคโนโลยี และวงเงินไม่เกิน ๒๐,๐๐๐ บาท สำหรับกลุ่มสาขาวิชามนุษยศาสตร์และสังคมศาสตร์ โดยมีระยะเวลาวิจัยไม่เกิน ๑ ปี

น.

/๔.๒ ทุนวิจัย...

๔.๒ ทุนวิจัยสถาบัน วงเงินไม่เกิน ๒๐,๐๐๐ บาท โดยมีระยะเวลาวิจัยไม่เกิน ๑ ปี

๔.๓ ทุนวิจัยในชั้นเรียน วงเงินไม่เกิน ๓,๐๐๐ บาท โดยมีระยะเวลาในการวิจัยไม่เกิน ๖ เดือน

๕. ผู้ขอรับทุนวิจัยต้องมีคุณสมบัติ ดังนี้

๕.๑ เป็นอาจารย์ประจำ หรือบุคลากรของมหาวิทยาลัย

๕.๒ ปฏิบัติงานมาแล้วไม่น้อยกว่า ๑ ปี

๕.๓ มีความรู้ ความสามารถ ตามสาขาที่ทำการวิจัย เป็นผู้มีความประพฤติเรียบร้อยและตั้ง
ปฏิบัติหน้าที่ด้วยดีตลอดมา

๕.๔ เป็นหัวหน้าโครงการได้ไม่เกิน ๑ โครงการ ในเวลาเดียวกัน

๕.๕ เป็นผู้ที่ไม่ติดค้างการส่งผลงานวิจัยฉบับสมบูรณ์

๖. การเสนอขอทุนสนับสนุนทุกประเภทต้องผ่านการรับรองจากหัวหน้าสาขาและคณบดี/หัวหน้างานก่อน
นำเสนอที่ประชุมกรรมการ

๗. ผู้ขอรับทุนวิจัยที่ไม่มีประสบการณ์จะต้องมีที่ปรึกษาโครงการ

๘. ผู้ขอรับทุนวิจัยต้องปฏิบัติตามขั้นตอน ดังนี้

๘.๑ จัดทำข้อเสนอโครงการวิจัยตามแบบฟอร์มที่กำหนด

๘.๒ หัวหน้าโครงการหรือผู้ที่ได้รับมอบหมายจากหัวหน้าโครงการนำเสนอข้อเสนอ
โครงการวิจัยต่อที่ประชุมคณะกรรมการ

๙. คณะกรรมการ ทำหน้าที่พิจารณากลับกรองและให้ข้อเสนอแนะแก่ผู้ขอรับทุนวิจัย

๑๐. การเบิกจ่ายเงินทุนสนับสนุนการวิจัยประเภททุนวิจัยทั่วไป และทุนวิจัยสถาบัน ผู้ได้รับทุนวิจัย
ดำเนินการจัดทำเอกสารการเบิกจ่ายตามแบบฟอร์มที่สถาบันวิจัยกำหนด ภายหลังจากได้รับแจ้งผลการพิจารณา
อนุมัติ โดยการจ่ายเงินทุนวิจัยจะแบ่งจ่ายเป็น ๓ งวด ดังนี้

๑๐.๑ งวดที่หนึ่ง ร้อยละ ๔๐ ภายหลังจากลงนามสัญญา

๑๐.๒ งวดที่สอง ร้อยละ ๓๐ ภายหลังจากส่งรายงานความก้าวหน้า และมีผลการดำเนินงานวิจัย
เกินกว่าร้อยละ ๕๐

๑๐.๓ งวดที่สาม ร้อยละ ๓๐ ภายหลังจากส่งรายงานฉบับสมบูรณ์พร้อม CD รวม ๕ ชุดและรายงาน
ผลการวิจัยฉบับย่อ เพื่อตีพิมพ์ในวารสารต่างๆ

สำหรับทุนวิจัยในชั้นเรียนเบิกจ่ายเมื่อส่งรายงานฉบับสมบูรณ์

การเบิกจ่ายทุนทุกประเภทเป็นลักษณะการเหมาจ่าย และให้ผู้ได้รับทุนวิจัยเก็บเอกสารหลักฐานการ
เบิกจ่ายไว้

๑๑. เมื่อได้อนุมัติทุนสนับสนุนการวิจัย ผู้ได้รับทุนวิจัยมีหน้าที่ต้องปฏิบัติดังนี้

๑๑.๑ หัวหน้าโครงการและ/หรือผู้วิจัยร่วม เสนอรายงานความก้าวหน้าของงานวิจัยต่อ
สถาบันวิจัย สำหรับการเบิกเงินในงวดที่ ๒ และ ๓

๑๑.๒ ส่งรายงานผลการวิจัยฉบับสมบูรณ์ ตามแบบฟอร์มพร้อม CD จำนวน ๕ ชุด

๑๑.๓ ส่งรายงานผลการวิจัยฉบับย่อ เพื่อตีพิมพ์ในวารสารต่างๆ

๑๒. การเบิกจ่ายเงินสนับสนุนการวิจัย นอกเหนือจากที่กำหนดไว้ในหลักเกณฑ์นี้ ให้อยู่ในดุลพินิจของ
อธิการบดี

D.

๑๓. สถาบันวิจัยดำเนินการติดตามประเมินผลการดำเนินการวิจัย และสรุปนำเสนอต่อที่ประชุมคณะกรรมการ โดยเชิญผู้ทรงคุณวุฒิทั้งจากภายใน/ภายนอก เข้าร่วมประเมิน/วิพากษ์รายงานการวิจัยฉบับสมบูรณ์ให้แก่ผู้ได้รับทุนวิจัย

๑๔. ผลงานการวิจัยหรือสิ่งซึ่งเป็นผลจากการวิจัยอันได้ทำขึ้นโดยใช้เงินทุนตามประกาศนี้ให้เป็นทรัพย์สินทางปัญญาของมหาวิทยาลัย ส่วนประโยชน์เชิงพาณิชย์แล้วแต่ตกลงร่วมกันระหว่างมหาวิทยาลัยกับผู้รับทุน และการเผยแพร่ผลงานวิจัยจะต้องมีข้อความ “ได้รับทุนสนับสนุนจากมหาวิทยาลัยนอร์ท-เชียงใหม่”

จึงประกาศมาเพื่อทราบโดยทั่วกัน

ประกาศ ณ วันที่ ๑๔ เดือน พฤษภาคม พ.ศ. ๒๕๕๕



(อาจารย์ณรงค์ ชวสินธุ์)

อธิการบดีมหาวิทยาลัยนอร์ท-เชียงใหม่

ประกาศหลักเกณฑ์ทุนสนับสนุนการวิจัย
ภายในสำหรับนักศึกษา พ.ศ.2555



ประกาศมหาวิทยาลัยนอร์ท-เชียงใหม่

เรื่อง หลักเกณฑ์ทุนสนับสนุนการวิจัยภายในสำหรับนักศึกษา พ.ศ. ๒๕๕๕

เพื่อส่งเสริมการสร้างผลงานและพัฒนางานวิชาการที่มีคุณภาพ อีกทั้งพัฒนานักศึกษาของมหาวิทยาลัยให้มีทักษะประสบการณ์ด้านการวิจัย สามารถที่จะเชื่อมโยงผลงานค้นคว้าวิจัยเข้ากับการศึกษา และการบริการสู่ชุมชน ตลอดจนช่วยพัฒนาวิธีการเรียนรู้ของนักศึกษาให้มีประสิทธิภาพอันจะส่งผลไปถึงการพัฒนามาตรฐานการศึกษาของนักศึกษา

ฉะนั้น อาศัยอำนาจตามความในมาตรา ๔๓ (๑) และ (๑๓) แห่งพระราชบัญญัติสถาบันการอุดมศึกษาเอกชน พ.ศ. ๒๕๔๖ แก้ไขเพิ่มเติม (ฉบับที่ ๒) พ.ศ. ๒๕๕๐ จึงออกประกาศมหาวิทยาลัยนอร์ท-เชียงใหม่ เรื่องหลักเกณฑ์ทุนสนับสนุนการวิจัยภายในสำหรับบุคลากร พ.ศ. ๒๕๕๕ ดังนี้

๑. ประกาศนี้เรียกว่า “ประกาศ มหาวิทยาลัยนอร์ท-เชียงใหม่ เรื่อง หลักเกณฑ์ทุนสนับสนุนการวิจัยภายในสำหรับนักศึกษา พ.ศ. ๒๕๕๕”

๒. ประกาศนี้ให้ใช้ตั้งแต่วันถัดจากวันประกาศเป็นต้นไป

๓. ในประกาศนี้

“มหาวิทยาลัย”	หมายความว่า มหาวิทยาลัยนอร์ท-เชียงใหม่
“คณะกรรมการ”	หมายความว่า คณะกรรมการบริหารงานวิจัย มหาวิทยาลัยนอร์ท-เชียงใหม่
“ทุนวิจัยสำหรับนักศึกษา”	หมายความว่า โครงการวิจัยของนักศึกษา โดยมีอาจารย์ที่ปรึกษาเป็นที่เลี้ยงการทำวิจัย และเป็นงานวิจัยที่จะมีการนำไปใช้ หรือเกิดประโยชน์ต่อชุมชนท้องถิ่น
“นักศึกษา”	หมายความว่า นักศึกษาที่กำลังศึกษาอยู่ ณ มหาวิทยาลัยนอร์ท-เชียงใหม่ที่ลงทะเบียนเรียนในปีการศึกษาที่ขอรับทุนและไม่ติดค้างค่าธรรมเนียมการศึกษากับมหาวิทยาลัย

๔. ให้มีทุนวิจัยสำหรับให้นักศึกษาได้เรียนรู้กระบวนการวิจัยและสามารถทำวิจัยในสาขาที่นักศึกษาสนใจ หรือมีความถนัดชอบ

๕. ทุนวิจัยสำหรับนักศึกษา มหาวิทยาลัยสนับสนุนทุนวงเงินไม่เกิน ๕,๐๐๐ บาทสำหรับนักศึกษาระดับปริญญาตรี สนับสนุนทุนวงเงินไม่เกิน ๑๐,๐๐๐ บาทสำหรับนักศึกษาระดับปริญญาโท และสนับสนุนทุนวงเงินไม่เกิน ๒๐,๐๐๐ บาท สำหรับนักศึกษาระดับปริญญาเอก

๖. โครงการที่จะเสนอขอทุนวิจัยต้องเป็นโครงการที่สามารถนำไปใช้ หรือเกิดประโยชน์ต่อชุมชนท้องถิ่น และมีศักยภาพที่จะเผยแพร่ตีพิมพ์ผลงานเมื่อเสร็จสิ้นโครงการ

๗. การวิจัยจะต้องมีระยะเวลาดำเนินการไม่เกิน ๖ เดือน สำหรับนักศึกษาระดับปริญญาตรีและระดับปริญญาโท และมีระยะเวลาไม่เกิน ๑ ปี สำหรับนักศึกษาระดับปริญญาเอก

๘. ขอได้รับทุนวิจัยสำหรับนักศึกษาจะต้องมีคุณสมบัติ ดังนี้

๘.๑ เป็นนักศึกษา มหาวิทยาลัยนอร์ท-เชียงใหม่

๘.๒ เป็นนักศึกษาชั้นปีที่ ๓ ขึ้นไปสำหรับนักศึกษาระดับปริญญาตรี และชั้นปีที่สุดท้าย สำหรับนักศึกษาระดับปริญญาโทและระดับปริญญาเอก

๘.๓ ต้องมีอาจารย์ที่ปรึกษาโครงการอย่างน้อย ๑ คน ซึ่งต้องเป็นอาจารย์ประจำหรืออาจารย์ที่ได้รับการแต่งตั้งจากมหาวิทยาลัย

๙. ขอรับทุนวิจัยสำหรับนักศึกษาต้องปฏิบัติตามขั้นตอน ดังนี้

๙.๑ เสนอขอรับทุนตามแบบฟอร์มที่กำหนด

๙.๒ นำเสนอโครงการวิจัยต่อคณะกรรมการคณะ

๑๐. โครงการวิจัยที่จะได้รับทุนนั้นจะต้องผ่านการคัดเลือกจากคณะกรรมการคณะ และให้ทางคณะกรรมการคณะเสนอต่อคณะกรรมการ โดยให้ทางคณะกรรมการพิจารณาและเสนอต่ออธิการบดีต่อไป

๑๑. สถาบันวิจัยจะแจ้งต่อคณะที่ผู้ขอรับทุนสังกัดและผู้ขอรับทุนเมื่อได้รับการอนุมัติ

๑๒. สถาบันวิจัยจะดำเนินการติดตามประเมินผลการดำเนินโครงการวิจัย และนำเสนอต่อที่ประชุมคณะกรรมการ โดยเชิญผู้ทรงคุณวุฒิทั้งภายในและภายนอก และดำเนินการแจ้งผลการประเมิน/ผลวิจารณ์รายงานโครงการวิจัยให้แก่คณะและผู้รับทุน

๑๓. เมื่อโครงการวิจัยเสร็จสมบูรณ์ผู้ได้รับทุนมีหน้าที่ต้องปฏิบัติ ดังนี้

๑๓.๑ ส่งรายงานผลโครงการวิจัยฉบับสมบูรณ์ ตามแบบฟอร์มพร้อม CD จำนวน ๕ ชุด

๑๓.๒ ส่งรายงานผลงานโครงการวิจัยตามแบบฟอร์มที่สถาบันวิจัยกำหนดเพื่อตีพิมพ์เชิงวิชาการ

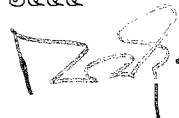
๑๔. การเบิกจ่ายเงินทุนสนับสนุนการวิจัยโดยการจ่ายเงินทุนวิจัยจะจ่ายต่อเมื่อผู้ได้รับทุนดำเนินการจัดทำเอกสารการเบิกจ่ายตามแบบฟอร์มที่กำหนด และส่งเอกสารตามข้อ ๑๓ ครบถ้วน

๑๕. การเบิกจ่ายเงินสนับสนุนการวิจัย นอกเหนือจากที่กำหนดไว้ในหลักเกณฑ์นี้ ให้อยู่ในดุลพินิจของอธิการบดี

๑๖. ผลงานโครงการวิจัยหรือสิ่งซึ่งเป็นผลจากโครงการวิจัยอันได้ทำขึ้น โดยใช้ทุนตามประกาศนี้ให้เป็นทรัพย์สินทางปัญญาของมหาวิทยาลัย และการเผยแพร่ผลงานวิจัยจะต้องมีข้อความ “ได้รับทุนสนับสนุนจากมหาวิทยาลัยนอร์ท-เชียงใหม่”

จึงประกาศมาเพื่อทราบโดยทั่วกัน

ประกาศ ณ วันที่ ๑๔ เดือน พฤษภาคม พ.ศ. ๒๕๕๕



(อาจารย์ณรงค์ ชาวสินธุ์)

อธิการบดีมหาวิทยาลัยนอร์ท-เชียงใหม่

ประกาศการขอรับเงินสนับสนุน เพื่อไปเสนอผลงาน
ด้านวิชาการของคณาจารย์ประจำ พ.ศ. 2554



ประกาศมหาวิทยาลัยนอร์ท-เชียงใหม่

เรื่อง การขอรับเงินสนับสนุน เพื่อไปเสนอผลงานด้านวิชาการของคณาจารย์ประจำ พ.ศ. ๒๕๕๔

เพื่อเป็นการสนับสนุนให้คณาจารย์ประจำของมหาวิทยาลัยนอร์ท-เชียงใหม่ ได้มีโอกาสเผยแพร่ผลงานด้านวิชาการที่มีคุณภาพ ในที่ประชุมวิชาการระดับชาติและระดับนานาชาติ จึงเห็นสมควรยกเลิกประกาศมหาวิทยาลัยนอร์ท-เชียงใหม่ เรื่อง หลักเกณฑ์ในการจ่ายค่าตอบแทน การเดินทางไปนำเสนอผลงานด้านวิชาการของคณาจารย์ประจำ พ.ศ. ๒๕๔๘ และให้ใช้ประกาศนี้แทน

อาศัยอำนาจตามความในมาตรา ๔๓ (๑) แห่งพระราชบัญญัติสถาบันอุดมศึกษาเอกชน พ.ศ. ๒๕๔๖ จึงกำหนดหลักเกณฑ์ ในการขอรับเงินสนับสนุนเพื่อไปนำเสนอผลงานด้านวิชาการของคณาจารย์ประจำ ไว้ดังนี้

ข้อ ๑. คณาจารย์ประจำหมายถึงคณาจารย์ประจำของมหาวิทยาลัยนอร์ท-เชียงใหม่ ตามข้อบังคับมหาวิทยาลัยนอร์ท-เชียงใหม่ ว่าด้วยการบริหารงานบุคคล พ.ศ. ๒๕๕๐

ข้อ ๒. การนำเสนอผลงานทางวิชาการ หมายถึงการนำเสนอผลงานทางวิชาการที่จัดโดยหน่วยงานหรือองค์กรที่เป็นที่เชื่อถือและยอมรับทั่วไป อย่างใดอย่างหนึ่ง ดังนี้

๒.๑ การเสนอบทความทางวิชาการ

๒.๒ การเสนอผลงานวิจัย ที่ได้รับทุนสนับสนุนการทำวิจัยจากมหาวิทยาลัย

๒.๓ การเสนอผลงานวิจัย ที่ได้รับทุนสนับสนุนการทำวิจัยจากภายนอกมหาวิทยาลัย ซึ่งไม่ได้รับเงินสนับสนุนการนำเสนอผลงานวิจัย

๒.๔ การนำเสนอผลงานค้นคว้าวิจัย ซึ่งเป็นส่วนหนึ่งของวิทยานิพนธ์ ระดับปริญญาโท หรือคุณวุฒิปริญญาตรี ของคณาจารย์ประจำที่ได้รับอนุมัติให้ศึกษาต่อ

๒.๕ การเป็นวิทยากรบรรยายพิเศษ ตามที่มหาวิทยาลัยอนุมัติ

ข้อ ๓. คณาจารย์ที่มีสิทธิรับเงินสนับสนุนจากมหาวิทยาลัยตามประกาศนี้ ต้องมีคุณสมบัติดังนี้

(๑) ต้องเป็นคณาจารย์ ที่ปฏิบัติงานมาแล้วไม่น้อยกว่า ๑ ปี

(๒) เป็นชื่อแรกของผลงานวิจัยที่จะนำไปเสนอ หรือเป็น corresponding author โดยผลงานที่จะตีพิมพ์ต่อไปต้องมีลำดับก่อน – หลัง ของรายชื่อตรงกับรายชื่อในผลงานวิจัยที่ขอทุน ไปนำเสนอ

(๓) ได้รับการตอบรับเป็นลายลักษณ์อักษร จากผู้จัดการประชุมวิชาการให้นำผลงานวิจัยไปเสนอ โดยวิธีต่างๆ ดังนี้

(๓.๑) เป็นผู้เสนอผลงานวิจัย แบบบรรยาย (oral presentation)

(๓.๒) เป็นผู้เสนอผลงานวิจัย แบบโปสเตอร์ (poster presentation)

- (๔) ผลงานที่นำไปเสนอ ต้องไม่เคยนำเสนอในที่ประชุมในประเทศและต่างประเทมาก่อนและไม่เคยตีพิมพ์เผยแพร่ในวารสารวิชาการก่อนยื่นขอรับเงินสนับสนุนตามประกาศนี้

ข้อ ๔. มหาวิทยาลัยจะสนับสนุนค่าใช้จ่ายในการนำเสนอผลงานทางวิชาการ สำหรับคณาจารย์ที่นำเสนอผลงานทางวิชาการโดยมีการสนับสนุนเป็น ๒ กรณี ดังนี้

๔.๑ สนับสนุนค่าใช้จ่ายในการประชุมภายในประเทศ โดยยึดตามหลักเกณฑ์ คือ

- (๑) ค่าเดินทาง ให้เป็นตามประกาศมหาวิทยาลัย เรื่องการเดินทางไปปฏิบัติงาน โดยให้เหมาจ่ายทุกประเภทสำหรับค่าโดยสารทั้งไปและกลับ
- (๒) ค่าที่พัก สนับสนุน ไม่เกิน ๘๐๐ บาท ต่อคน ต่อคืน ไม่เกิน ๓ คืน รวมทั้งที่พักในกรุงเทพฯ เว้นแต่สถานที่ในการจัดการนำเสนอผลงานทางวิชาการนั้น อยู่ในกรุงเทพมหานคร ในเขตต่อไปนี้ เขตบางกะปิ เขตบึงกุ่ม เขตลาดพร้าว เขตมีนบุรี เขตหนองจอก เขตลาดกระบัง เขตคลองสามวา เขตคันนายาว เขตสะพานสูง เขตบางเขน เขตสายไหม เขตดอนเมือง เขตหลักสี่ เขตจตุจักร เขตห้วยขวาง เขตดินแดง ซึ่งมหาวิทยาลัยได้มีที่พักเตรียมไว้แล้ว

(๓) ค่าลงทะเบียน

- (๔) ผู้นำเสนอ จะได้รับเงินอุดหนุนเพิ่มเติมอีก ๒,๐๐๐ บาท ในกรณีที่นำเสนอผลงานวิจัยในที่ประชุมระดับชาติ หรือระดับนานาชาติ
- (๕) หลังจากได้นำเสนอผลงานทางวิชาการแล้ว ผู้นำเสนอจะต้องส่งผลงานไปตีพิมพ์ในวารสารระดับชาติหรือระดับนานาชาติ ตามเกณฑ์ที่สำนักงานคณะกรรมการการอุดมศึกษากำหนด และเมื่อได้รับการตอบรับการตีพิมพ์เป็นลายลักษณ์อักษรจากบรรณาธิการ หรือได้รับการตีพิมพ์แล้วในวารสาร จึงจะมีสิทธิ์ขอรับเงินสนับสนุนเพื่อนำเสนอผลงานวิชาการในครั้งถัดไป

๔.๒ สนับสนุนค่าใช้จ่ายในการเดินทางไปต่างประเทศ โดยยึดตามหลักเกณฑ์ คือ

- (๑) ค่าเดินทางทั้งไปและกลับตามค่าใช้จ่ายจริง แต่ไม่เกิน ๑๕,๐๐๐ บาท โดยให้เหมาจ่ายทุกประเภทสำหรับค่าโดยสาร
- (๒) ค่าลงทะเบียน ตามค่าใช้จ่ายจริง แต่ไม่เกิน ๑๐,๐๐๐ บาท
- (๓) ค่าที่พัก ตามค่าใช้จ่ายจริง ไม่เกิน ๒,๐๐๐ บาท ต่อคน ต่อคืน ไม่เกิน ๕ คืน
- (๔) ผู้นำเสนอ จะได้รับเงินอุดหนุนเพิ่มเติมอีก ๕,๐๐๐ บาท ในกรณีที่นำเสนอผลงานวิจัยในที่ประชุมระดับนานาชาติ
- (๕) หลังจากได้นำเสนอผลงานทางวิชาการแล้ว ผู้นำเสนอจะต้องส่งผลงานไปตีพิมพ์ในวารสารระดับชาติหรือระดับนานาชาติ ตามเกณฑ์ที่สำนักงานคณะกรรมการการอุดมศึกษากำหนด และเมื่อได้รับการตอบรับการตีพิมพ์เป็นลายลักษณ์อักษรจากบรรณาธิการ หรือได้รับการตีพิมพ์แล้วในวารสาร จึงจะมีสิทธิ์ขอรับเงินสนับสนุนเพื่อนำเสนอผลงานวิชาการในครั้งถัดไป

ข้อ ๕. การนำเสนอผลงานตามข้อ ๒.๔ มหาวิทยาลัยจะสนับสนุนค่าเดินทางในอัตราร้อยละ ๕๐ ของค่าเดินทางทั้งไปและกลับตามค่าใช้จ่ายจริง โดยเหมาจ่ายทุกประเภทสำหรับค่าโดยสาร แต่ไม่เกิน ๒,๐๐๐ บาท

ข้อ ๖. การนำเสนอผลงานตามข้อ ๒.๕ มหาวิทยาลัยจะสนับสนุนด้านเวลาในการเดินทางไปเป็นวิทยากรเท่านั้น

ข้อ ๗. การขออนุมัตินำเสนอผลงานทางวิชาการ ให้แนบบทคัดย่อ (Abstract) เสนอต่อผู้บังคับบัญชาตามลำดับชั้น เพื่อให้ความเห็นชอบแล้วนำเสนอต่ออธิการบดี ไม่น้อยกว่า ๑๕ วันทำการก่อนวันเดินทาง

ทั้งนี้ ต้องได้รับอนุมัติก่อน จึงจะใช้สิทธิ์ตามหลักเกณฑ์ได้

ข้อ ๘. ห้ามนำเสนองานวิจัยเพื่อการเรียนการสอน หรืองานวิจัยสถาบัน หรืองานวิจัยที่เกี่ยวข้องกับผู้ปฏิบัติงานภายในมหาวิทยาลัยนอร์ท-เชียงใหม่ ต่อบุคคลภายนอก เว้นแต่จะได้รับความเห็นชอบจากอธิการบดีเท่านั้น มิฉะนั้นจะเป็นความผิดทางวินัย

ข้อ ๙. ในงานบางลักษณะมหาวิทยาลัยอาจกำหนดค่าตอบแทนและค่าใช้จ่ายอื่นในลักษณะเหมาจ่ายให้ได้ตามความเหมาะสม ทั้งนี้ให้ขึ้นอยู่กับดุลยพินิจของอธิการบดี

ทั้งนี้ ตั้งแต่บัดนี้ เป็นต้นไป

ประกาศ ณ วันที่ ๕ เดือน เมษายน พ.ศ. ๒๕๕๔

(อาจารย์ณรงค์ ชวสินธุ์)

อธิการบดีมหาวิทยาลัยนอร์ท-เชียงใหม่

ข้อ ๕. การนำเสนอผลงานตามข้อ ๒.๔ มหาวิทยาลัยจะสนับสนุนค่าเดินทางในอัตราร้อยละ ๕๐ ของค่าเดินทางทั้งไปและกลับตามค่าใช้จ่ายจริง โดยเหมาจ่ายทุกประเภทสำหรับค่าโดยสาร แต่ไม่เกิน ๒,๐๐๐ บาท

ข้อ ๖. การนำเสนอผลงานตามข้อ ๒.๕ มหาวิทยาลัยจะสนับสนุนด้านเวลาในการเดินทางไปเป็นวิทยากรเท่านั้น

ข้อ ๗. การขออนุมัตินำเสนอผลงานทางวิชาการ ให้แนบบทคัดย่อ (Abstract) เสนอต่อผู้บังคับบัญชาตามลำดับชั้น เพื่อให้ความเห็นชอบแล้วนำเสนอต่ออธิการบดี ไม่น้อยกว่า ๑๕ วันทำการก่อนวันเดินทาง

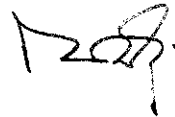
ทั้งนี้ ต้องได้รับอนุมัติก่อน จึงจะใช้สิทธิ์ตามหลักเกณฑ์ได้

ข้อ ๘. ห้ามนำเสนองานวิจัยเพื่อการเรียนการสอน หรืองานวิจัยสถาบัน หรืองานวิจัยที่เกี่ยวข้องกับผู้ปฏิบัติงานภายในมหาวิทยาลัยนอร์ท-เชียงใหม่ ต่อบุคคลภายนอก เว้นแต่จะได้รับความเห็นชอบจากอธิการบดีเท่านั้น มิฉะนั้นจะเป็นความผิดทางวินัย

ข้อ ๙. ในงานบางลักษณะมหาวิทยาลัยอาจกำหนดค่าตอบแทนและค่าใช้จ่ายอื่นในลักษณะเหมาจ่ายให้ได้ตามความเหมาะสม ทั้งนี้ให้ขึ้นอยู่กับดุลยพินิจของอธิการบดี

ทั้งนี้ ตั้งแต่บัดนี้ เป็นต้นไป

ประกาศ ณ วันที่ ๕ เดือน เมษายน พ.ศ. ๒๕๕๔



(อาจารย์ณรงค์ ชวสินธุ์)

อธิการบดีมหาวิทยาลัยนอร์ท-เชียงใหม่

ประกาศหลักเกณฑ์การจ่ายเงินส่งเสริมการผลิตผลงานวิจัย

พ.ศ. 2555



ประกาศมหาวิทยาลัยนอร์ท-เชียงใหม่
เรื่อง หลักเกณฑ์การจ่ายเงินส่งเสริมการผลิตผลงานวิจัย พ.ศ. ๒๕๕๕

เพื่อส่งเสริมการสร้างผลงานวิจัยและพัฒนางานวิชาการที่มีคุณภาพ และพัฒนาบุคลากรของมหาวิทยาลัยให้มีทักษะประสบการณ์ด้านการวิจัย สามารถเชื่อมโยง พัฒนาผลการค้นคว้าวิจัยเข้ากับงานการเรียน การสอน และบริการวิชาการแก่ชุมชน ตลอดจนช่วยพัฒนาการเรียนรู้อันดีของนักศึกษาให้เป็นบัณฑิตที่พึงประสงค์ ตรงตามความต้องการของสังคม จึงเห็นสมควรปรับปรุงประกาศ หลักเกณฑ์การจ่ายเงินส่งเสริมการผลิต ผลงานวิจัย พ.ศ.๒๕๕๕ มหาวิทยาลัยนอร์ท-เชียงใหม่

ฉะนั้น อาศัยอำนาจตามความในมาตรา ๔๓ (๑) และ (๑๓) แห่งพระราชบัญญัติสถาบันอุดมศึกษา เอกชน พ.ศ. ๒๕๕๖ แก้ไขเพิ่มเติม (ฉบับที่๒) พ.ศ.๒๕๕๐ จึงออกประกาศ มหาวิทยาลัยนอร์ท-เชียงใหม่ เรื่องหลักเกณฑ์การจ่ายเงินส่งเสริมการผลิตผลงานวิจัย พ.ศ.๒๕๕๕ ดังนี้

๑. ประกาศนี้เรียกว่า “หลักเกณฑ์การจ่ายเงินส่งเสริมการผลิตผลงานวิจัย พ.ศ. ๒๕๕๕”
๒. ประกาศนี้ให้ใช้ตั้งแต่วันถัดจากวันประกาศเป็นต้นไป
๓. ให้มีการจ่ายค่าตอบแทนสำหรับคณะกรรมการ ที่ปรึกษาผู้ทรงคุณวุฒิ ในการปฏิบัติงาน ส่งเสริม สนับสนุนการวิจัยในกิจกรรมลักษณะต่างๆ ตามรายละเอียดดังนี้

๓.๑ ค่าใช้จ่ายในการประชุม สำหรับบุคคลภายนอกที่ทำหน้าที่เป็น กรรมการบริหารงานวิจัย ที่ปรึกษา ผู้ทรงคุณวุฒิ ผู้ให้คำแนะนำปรึกษาเกี่ยวกับ นโยบาย แผนการวิจัย ติดตาม ประเมินผล การดำเนินงาน เกี่ยวกับการส่งเสริมและสนับสนุนการวิจัย จำนวนไม่เกิน ๔ คน โดยจ่ายในอัตรา ๑,๐๐๐ บาท/คน/การประชุม ๑ ครั้ง

๓.๒ ค่าใช้จ่ายในการพิจารณาโครงการวิจัย อาทิเช่น ข้อเสนอโครงร่างงานวิจัยเบื้องต้น การ พัฒนาโครงการวิจัย รายงานความก้าวหน้าของการวิจัย รายงานวิจัยฉบับสมบูรณ์ อัตรา ๕๐๐ บาท/คน/ รายการ ซึ่งรวมค่าใช้จ่ายทั้งหมดไม่เกิน ๒,๐๐๐ บาท/คน/โครงการ ทั้งนี้ ในการจ่ายค่าพิจารณาโครงการวิจัย เป็นไปตามเนื้องานที่บุคคลดังกล่าวได้ทำต่องานวิจัยแต่ละโครงการ มิได้เป็นการเหมาจ่ายทั้งหมด

๓.๓ ค่าใช้จ่ายในการอ่านผลงานวิจัย สำหรับผู้ที่ได้รับการแต่งตั้ง/มอบหมายให้ทำหน้าที่ บรรณาธิการ เพื่อตรวจสอบ ชัดเจน รายงานวิจัย บทความ หรือเอกสารวิชาการอันเนื่องมาจากงานวิจัย ฯลฯ ให้จ่ายในอัตรา ๕๐๐ บาท/คน/ผลงาน

ประกาศ ณ วันที่ ๒๙ เดือน มิถุนายน พ.ศ.๒๕๕๕

(อาจารย์ณรงค์ ขวสินธุ์)

อธิการบดีมหาวิทยาลัยนอร์ท-เชียงใหม่