



แผนบริการวิชาการ ปีการศึกษา 2562
มหาวิทยาลัยนอร์ท-เชียงใหม่

โดย
สำนักวิจัยและบริการวิชาการ
มหาวิทยาลัยนอร์ท-เชียงใหม่

คำนำ

การบริการวิชาการแก่สังคมเป็นหนึ่งในภารกิจหลักที่สำคัญประการหนึ่งของสถาบันอุดมศึกษาที่มหาวิทยาลัยนอร์ท-เชียงใหม่ได้ให้ความสำคัญ และได้ดำเนินการมาอย่างต่อเนื่องตลอดระยะเวลาที่ผ่านมา และนับวันภารกิจด้านนี้จะทวีความสำคัญเพิ่มขึ้นควบคู่ไปกับภารกิจด้านการจัดการศึกษาและภารกิจด้านการวิจัย ทั้งนี้เนื่องจากการบริการวิชาการแก่สังคมเป็นการเสริมสร้างศักยภาพทางวิชาการของมหาวิทยาลัยออกไปสู่สังคมด้วยการถ่ายทอดองค์ความรู้ความเชี่ยวชาญในรูปแบบต่าง ๆ ตามจุดเน้นของส่วนงานต่างๆ ของมหาวิทยาลัย ให้เป็นที่ยอมรับและเกิดความพึงพอใจสูงสุดแก่ผู้รับบริการทั้งในภาคธุรกิจอุตสาหกรรมในองค์กรของภาครัฐและเอกชน รวมถึงเป็นส่วนหนึ่งในการพัฒนาชุมชนและสังคมให้มีศักยภาพในการดำรงชีวิตทางด้านเศรษฐกิจ ด้านสังคมที่ดีขึ้น ดังนั้น มหาวิทยาลัยนอร์ท-เชียงใหม่ จึงได้จัดทำแผนการให้บริการวิชาการแก่สังคม ประจำปีการศึกษา 2562 ขึ้นเพื่อใช้เป็นแนวทางในการดำเนินงานตามภารกิจด้านการให้บริการวิชาการของมหาวิทยาลัยสำหรับทุกส่วนงานในมหาวิทยาลัยใช้ปฏิบัติงานไปในทิศทางเดียวกัน อันจะเป็นการพัฒนาความรู้สู่ชุมชน และสังคม ทั้งภาครัฐและเอกชน รวมถึงเป็นเครื่องมือในการติดตามประเมินผลการดำเนินงาน ตามนโยบายของมหาวิทยาลัย รวมถึงหลักเกณฑ์ของการประกันคุณภาพการศึกษาตามเกณฑ์มาตรฐานของสำนักงานคณะกรรมการการอุดมศึกษา (สกอ.) อีกด้วย

สำนักวิจัยและบริการวิชาการ
มหาวิทยาลัยนอร์ท-เชียงใหม่

ส่วนที่ 1

บทนำ

1.1 ชื่อหน่วยงาน สำนักวิจัยและบริการวิชาการ มหาวิทยาลัยนอร์ท-เชียงใหม่

1.2 ประวัติความเป็นมา

การสร้างสรรค์ผลงานวิจัยและบริการวิชาการเป็นพันธกิจหลักที่สำคัญของมหาวิทยาลัยต้องดำเนินการและพัฒนาควบคู่ไปพร้อมกับการจัดการเรียนการสอน สำนักวิจัยและบริการวิชาการได้รับการจัดตั้งเป็นหน่วยงานเทียบเท่าคณะภายใต้โครงสร้างของมหาวิทยาลัยเป็นหน่วยงานที่รับผิดชอบภารกิจนี้โดยตรงเพื่อพัฒนาศักยภาพของมหาวิทยาลัยในด้านการผลิตผลงานวิจัยและนวัตกรรมสร้างสรรค์ และก้าวสู่การเป็นมหาวิทยาลัยคุณภาพ

โดยมีการดำเนินงานและพัฒนาการ ดังนี้

ปีการศึกษา 2544 ก่อตั้งสถาบัน โดยใช้ชื่อสถาบันวิจัยและพัฒนา

ปีการศึกษา 2547 มหาวิทยาลัยได้มีการยกฐานะจากวิทยาลัย เป็นมหาวิทยาลัย เปลี่ยนชื่อสถาบันวิจัยและพัฒนา เป็น "สถาบันวิจัยและวางแผนพัฒนา"

ปีการศึกษา 2549 มีการปรับโครงสร้างการบริหารงานของมหาวิทยาลัยใหม่ เปลี่ยนชื่อ สถาบันวิจัยและวางแผนพัฒนา เป็น "สถาบันวิจัย"

ปีการศึกษา 2560 มีการปรับโครงสร้างการบริหารงานของมหาวิทยาลัยใหม่ เปลี่ยนชื่อ สถาบันวิจัย เป็น "สำนักวิจัยและบริการวิชาการ"

1.3 วัตถุประสงค์

1. เพื่อส่งเสริมสนับสนุนและผลักดันการดำเนินการวิจัย รวมถึงยกระดับคุณภาพการวิจัยของมหาวิทยาลัยให้เป็นไปตามมาตรฐานสากล
2. เพื่อสร้างและพัฒนาเครือข่ายความร่วมมือด้านการวิจัยและบริการวิชาการกับหน่วยงานทั้งภายในประเทศและระดับนานาชาติ
3. เพื่อส่งเสริมและสนับสนุนการดำเนินการวิจัยและบริการวิชาการที่ตอบสนองนโยบายของมหาวิทยาลัย ชุมชนท้องถิ่นและประเทศชาติ
4. เพื่อเสริมสร้างบรรยากาศและวัฒนธรรมองค์กรเพื่อการวิจัยและบริการวิชาการอย่างมีส่วนร่วม

1.3 ปรัชญา

“บูรณาการ งานวิจัย และงานบริการวิชาการ สู่ความยั่งยืนของสังคม”

1.4 ปณิธาน

สำนักวิจัยและบริการวิชาการ เป็นศูนย์กลางในการประสานงานบริหารงานวิจัยและบริการวิชาการ ส่งเสริมการค้นคว้าวิจัยเผยแพร่องค์ความรู้และเทคโนโลยีที่เหมาะสมสู่สังคม

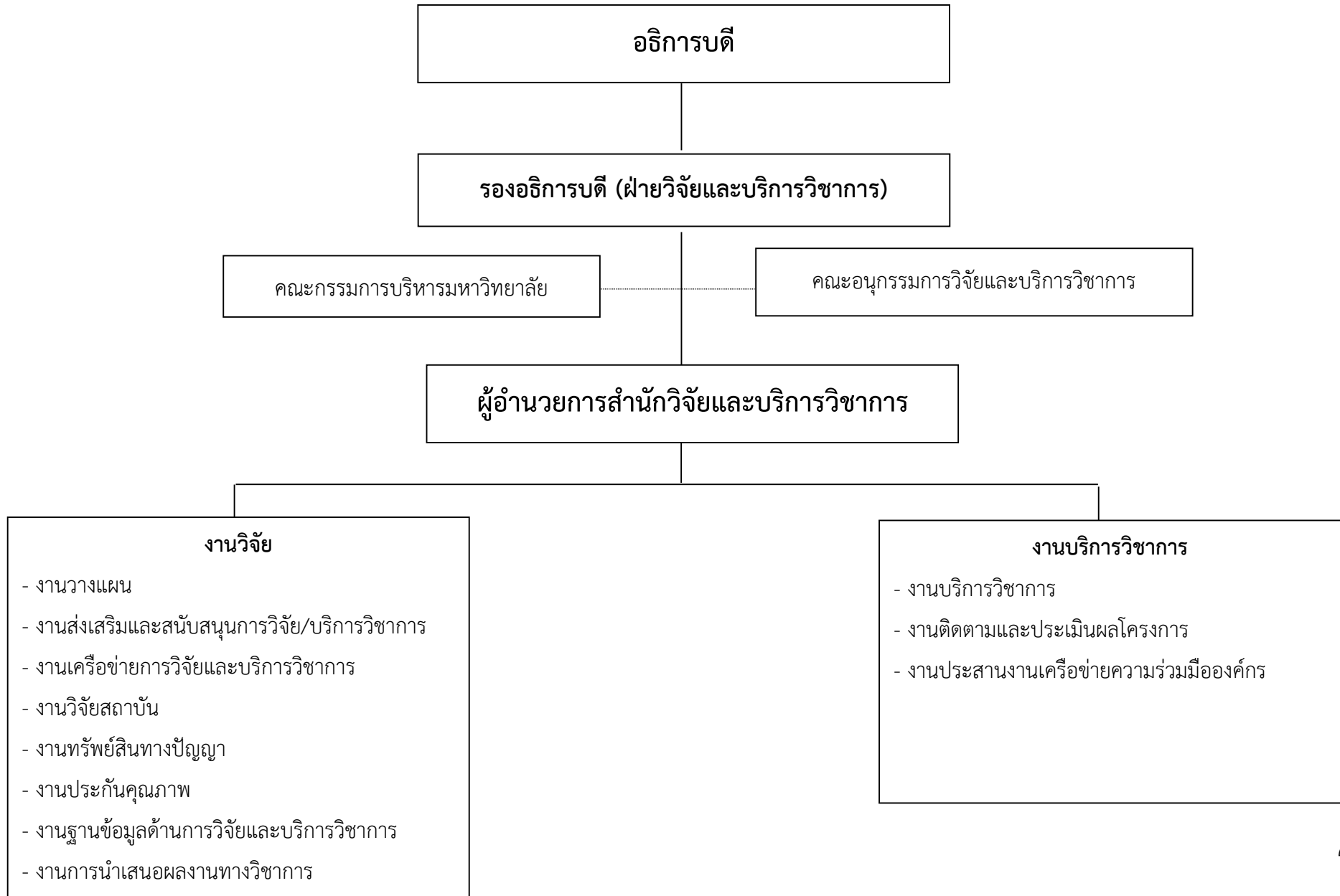
1.5 วิสัยทัศน์

“ส่งเสริมการค้นคว้าวิจัยและบริการวิชาการแก่สังคมอย่างต่อเนื่อง”

1.6 พันธกิจ

สำนักวิจัยและบริการวิชาการ พัฒนาระบบการบริหารจัดการและสนับสนุนการทำงานวิจัย
สร้างสรรค์งานวิจัยด้านวิทยาศาสตร์และเทคโนโลยี ด้านสังคมศาสตร์และมนุษยศาสตร์
ส่งเสริมการเผยแพร่ผลงานวิจัยสู่แวดวงวิชาการและสาธารณชน เพื่อการพัฒนาและ
เกิดประโยชน์ต่อสังคม ส่งเสริมงานบริการวิชาการและงานถ่ายทอดเทคโนโลยี
เพื่อยกระดับคุณภาพชีวิตแก่สังคมและชุมชน

1.7 โครงสร้างองค์กร



1.8 บุคลากรขององค์กร



รศ.ดร.พิธากรณ์ ธนิตเบญจสีทธี
ตำแหน่ง รองอธิการบดี
E-mail : Phithagorn@northcm.ac.th
โทรศัพท์ : 053-819 999 ต่อ 9860



ผศ.สุชาดา เมฆพัฒน์
ตำแหน่ง ผู้อำนวยการสำนักวิจัยและบริการวิชาการ
E-mail : suchada_sm@outlook.com
โทรศัพท์ : 053-819 999 ต่อ 9856



นางสาวโนชา แสงอ้าย
ตำแหน่ง เจ้าหน้าที่ประจำสำนักวิจัยและบริการวิชาการ
E-mail : anocha@northcm.ac.th
โทรศัพท์ : 053-819 999 ต่อ 9856

ส่วนที่ 2

แนวทางการให้บริการวิชาการแก่สังคม

การบริการวิชาการเป็นภารกิจหลักอีกอย่างหนึ่งที่มหาวิทยาลัยนอร์ท-เชียงใหม่ต้องคำนึงถึงและดำเนินการให้บริการวิชาการแก่ชุมชนและสังคม โดยมีการจัดทำแผนบริการวิชาการร่วมกันกับคณะเป็นแผน เพื่อพัฒนาการเรียนการสอน หรือจัดกิจกรรมให้นักศึกษาได้มีส่วนร่วมในการให้บริการวิชาการ เพื่อให้ นักศึกษาได้มีประสบการณ์จากสภาพจริง และนำมาใช้ประโยชน์จนเกิดผลลัพธ์ที่สร้างความพึงพอใจต่อชุมชน และสังคมอย่างต่อเนื่องและยั่งยืน

วัตถุประสงค์

1. เพื่อเป็นการสนองตอบต่อพันธกิจของมหาวิทยาลัยในด้านบริการวิชาการแก่สังคมการถ่ายทอด เทคโนโลยีที่มีคุณภาพ พัฒนาและเผยแพร่องค์ความรู้ นวัตกรรมเพื่อพัฒนาความเข้มแข็งของชุมชน สังคมและประเทศชาติ ให้เกิดการพัฒนาอย่างยั่งยืน
2. เพื่อเป็นการส่งเสริมเอกลักษณ์ของมหาวิทยาลัย ในรูปแบบของการบริการวิชาการ
3. เพื่อเป็นการพัฒนาหลักสูตรและการจัดการเรียนการสอน การจัดอบรมเชิงปฏิบัติการ ตลอดจนการ ค้นคว้าวิจัย ให้สอดคล้องกับความต้องการของชุมชนและสังคม

เป้าประสงค์

1. ถ่ายทอดความรู้การบริการวิชาการเพื่อสนับสนุนการเรียนรู้ตลอดชีวิตของกลุ่มเป้าหมายที่หลากหลาย
2. คณาจารย์ ตลอดจนบุคลากรของมหาวิทยาลัยได้ใช้ศักยภาพทางวิชาการดำเนินการเพื่อเป็นประโยชน์ ต่อชุมชน สังคมและประเทศชาติ
3. ประชาชน บุคลากรทั้งภายในและภายนอกมหาวิทยาลัย ได้รับโอกาสทางการศึกษาตลอดชีวิตตาม ศักยภาพผ่านการให้บริการทางวิชาการของมหาวิทยาลัย

ความหมายของการให้บริการวิชาการ

การให้บริการวิชาการ หมายถึง การที่สถานศึกษาระดับอุดมศึกษา ซึ่งอยู่ในฐานะที่เป็นที่พึ่งของ ชุมชนหรือสังคม เป็นแหล่งอ้างอิงทางวิชาการหรือทำหน้าที่ใดที่มีผลต่อการพัฒนาชุมชนในด้านวิชาการหรือ การพัฒนาความรู้ ตลอดจนความเข้มแข็งประเทศชาติและนานาชาติ การบริการวิชาการเป็นการบริการที่มี ค่าตอบแทนและบริการวิชาการให้เปล่า โดยมีการนำความรู้และประสบการณ์มาใช้พัฒนาหรือบูรณาการเข้า กับการเรียนการสอนและการวิจัย

โครงการที่มีผลต่อการพัฒนาและเสริมสร้างความเข้มแข็งของชุมชน หมายถึง โครงการที่สถาบันจัด ขึ้น เพื่อพัฒนาชุมชนหรือองค์กรภายนอกและเมื่อดำเนินการแล้ว มีผลก่อให้เกิดการเปลี่ยนแปลงไปในทางที่ดี ขึ้น แก่ชุมชนหรือองค์กรภายนอกในด้านต่างๆ หรือทำให้ชุมชนหรือองค์กรภายนอกสามารถพึ่งพาตนเองได้ ตามศักยภาพของตนเอง

ลักษณะของการบริการวิชาการ

สำนักงานรับรองมาตรฐานและการประเมินคุณภาพการศึกษา (สมศ.) ได้กำหนดลักษณะและขอบเขตของการบริการวิชาการและวิชาชีพ ดังนี้

1. บริการวิเคราะห์ ทดสอบ ตรวจสอบและตรวจซ่อม
2. บริการเครื่องมือและอุปกรณ์ต่างๆ ทางการศึกษา
3. บริการจัดฝึกอบรม สัมมนา และประชุมเชิงปฏิบัติการแบบเก็บค่าลงทะเบียน
4. บริการจัดฝึกอบรม สัมมนา และประชุมเชิงปฏิบัติการแบบให้เปล่า
5. บริการจัดฝึกอบรม สัมมนา และประชุมเชิงปฏิบัติการในลักษณะการว่าจ้าง
6. บริการเกี่ยวกับสุขภาพที่นอกเหนือจากหน้าที่ความรับผิดชอบโดยตรงของหน่วยงานที่เกี่ยวข้อง
7. บริการศึกษา วิจัย สืบค้น การวางแผน การจัดการ
8. บริการศึกษาความเหมาะสมของโครงการการศึกษาผลกระทบสิ่งแวดล้อม
9. บริการวางระบบ ออกแบบ สร้าง ประดิษฐ์ และผลิตเพื่อให้เป็นไปตามแผนนโยบายของมหาวิทยาลัยดังกล่าวข้างต้น
10. บริการอื่นๆ ทั้งนี้ไม่นับรวมการเป็นวิทยากร ที่ไม่ได้อยู่ในแผนของมหาวิทยาลัย

ความร่วมมือจากส่วนราชการ จังหวัด องค์กรปกครองท้องถิ่น โรงเรียน หรือสถาบันอุดมศึกษาอื่นให้ช่วยบริการวิชาการและวิชาชีพ แม้ไม่อยู่ในแผนของมหาวิทยาลัย ก็สามารถนำไปนับรวมเป็นผลงานได้ เมื่อมีหนังสือขอความร่วมมือที่ได้รับอนุมัติจากคณบดี หรือผู้ที่คณบดีมอบหมายเป็นหลักฐานประกอบ

ด้วยการบริการวิชาการเป็นภารกิจหลักของมหาวิทยาลัย ภารกิจนี้จึงถูกถ่ายทอดไปเป็นภารกิจของหน่วยงานระดับคณะ ศูนย์ สำนักต่างๆ มหาวิทยาลัยจึงมีนโยบายที่จะสนับสนุนการปฏิบัติภารกิจการให้บริการวิชาการของคณะ ศูนย์ สำนักต่างๆ โดยการจัดสรรงบประมาณดำเนินการผ่านโครงการต่างๆ ตามพันธกิจด้านการบริการวิชาการแก่สังคมของ สมศ., สกอ. หรือตัวบ่งชี้ที่มหาวิทยาลัยกำหนดขึ้นเพื่อให้เป็นไปตามแผนนโยบายของมหาวิทยาลัย

ลักษณะของโครงการ/กิจกรรมการบริการทางวิชาการแก่สังคม

1. โครงการ/กิจกรรมที่ขอใช้งบประมาณบริการทางวิชาการ ต้องเป็นโครงการ/กิจกรรมที่มีลักษณะตามนิยามที่ สมศ., และ สกอ. กำหนด
2. กลุ่มเป้าหมายของการให้บริการวิชาการ ได้แก่ กลุ่มลูกค้าซึ่งในนี้จะเรียกว่าผู้มีส่วนได้ส่วนเสีย (Stakeholders) ของมหาวิทยาลัยซึ่งมีอยู่ด้วยกัน 7 กลุ่ม ได้แก่
 1. นักศึกษาปัจจุบัน
 2. บุคลากรภายใน
 3. ศิษย์เก่า
 4. ตลาดแรงงาน
 5. รัฐบาล
 6. สังคมและชุมชน
 7. ผู้ให้การสนับสนุนด้านการเงิน
3. มหาวิทยาลัยนอร์ท-เชียงใหม่มีนโยบายที่เน้นการบริการทางวิชาการแบบบูรณาการ ให้การบริการวิชาการที่มีความสอดคล้องกับการจัดการเรียนการสอน การวิจัยและการทำนุบำรุงศิลปวัฒนธรรม

4. สถานที่จัดโครงการ/กิจกรรม อาจจัดขึ้นในมหาวิทยาลัยหรือจัดขึ้นในพื้นที่ก็ได้
5. ในการจัดทำโครงการบริการวิชาการ ควรศึกษาความต้องการของกลุ่มเป้าหมายก่อน เพื่อให้โครงการต่างๆ สามารถตอบสนองความต้องการของกลุ่มเป้าหมายได้อย่างแท้จริง
6. โครงการ/กิจกรรมการบริการวิชาการ อาจเป็นโครงการแบบให้เปล่า โครงการที่เก็บค่าลงทะเบียนบางส่วน หรือเป็นโครงการที่เก็บค่าลงทะเบียนเต็มจำนวน เป็นโครงการที่ก่อให้เกิดรายได้ เป็นโครงการความร่วมมือระหว่างหน่วยงานภายในของมหาวิทยาลัย หรือเป็นโครงการที่เป็นความร่วมมือระหว่างมหาวิทยาลัยกับองค์กร/หน่วยงานภายนอกก็ได้

แหล่งข้อมูล และวิธีการจัดเก็บข้อมูล

1. มีแผนการให้บริการวิชาการและวิชาชีพแก่สังคมประจำปีการศึกษา ที่ระบุโครงการที่ต้องดำเนินการครบถ้วน
2. รายงานการประชุมสภามหาวิทยาลัยที่มีมติให้ความเห็นชอบหรืออนุมัติแผนการบริการวิชาการและวิชาชีพสู่สังคมประจำปีการศึกษา
3. ให้คณะ ศูนย์ สำนักฯ ทำหน้าที่ ติดตาม ดำเนินโครงการ/กิจกรรมบริการวิชาการให้เป็นไปตามแผนงาน ทั้งนี้จัดทำรายงานผลการดำเนินโครงการ/กิจกรรมบริการวิชาการภายใน 30 วัน นับจากวันเสร็จสิ้นโครงการ พร้อมหลักฐานการดำเนินงานตามแผน / โครงการ / กิจกรรมที่กำหนดไว้ในแผน เช่นภาพถ่าย เอกสารการอนุมัติโครงการ เป็นต้น
4. รายงานการประเมินผลโครงการหรือหลักฐานที่สรุปผลการดำเนินโครงการซึ่งแสดงที่มาของร้อยละประเด็นหลักในการวัดผล 3 ประเด็น ความรู้ความเข้าใจ ความพึงพอใจ และการนำความรู้ไปใช้ของกลุ่มเป้าหมาย ตามผลที่รายงานมาทุกโครงการตามชุดโครงการนั้นๆ
5. หลักฐานเชิงประจักษ์ และ / หรือตัวอย่างหลักฐานที่ใช้จริงที่แสดงถึงการเก็บข้อมูลด้านความรู้ความเข้าใจ ความพึงพอใจ และการนำความรู้ไปใช้ของกลุ่มเป้าหมาย ตามผลที่รายงานมา เช่น แบบสอบถาม แบบทดสอบก่อน - หลัง เป็นต้น

การทำกิจกรรมโครงการ

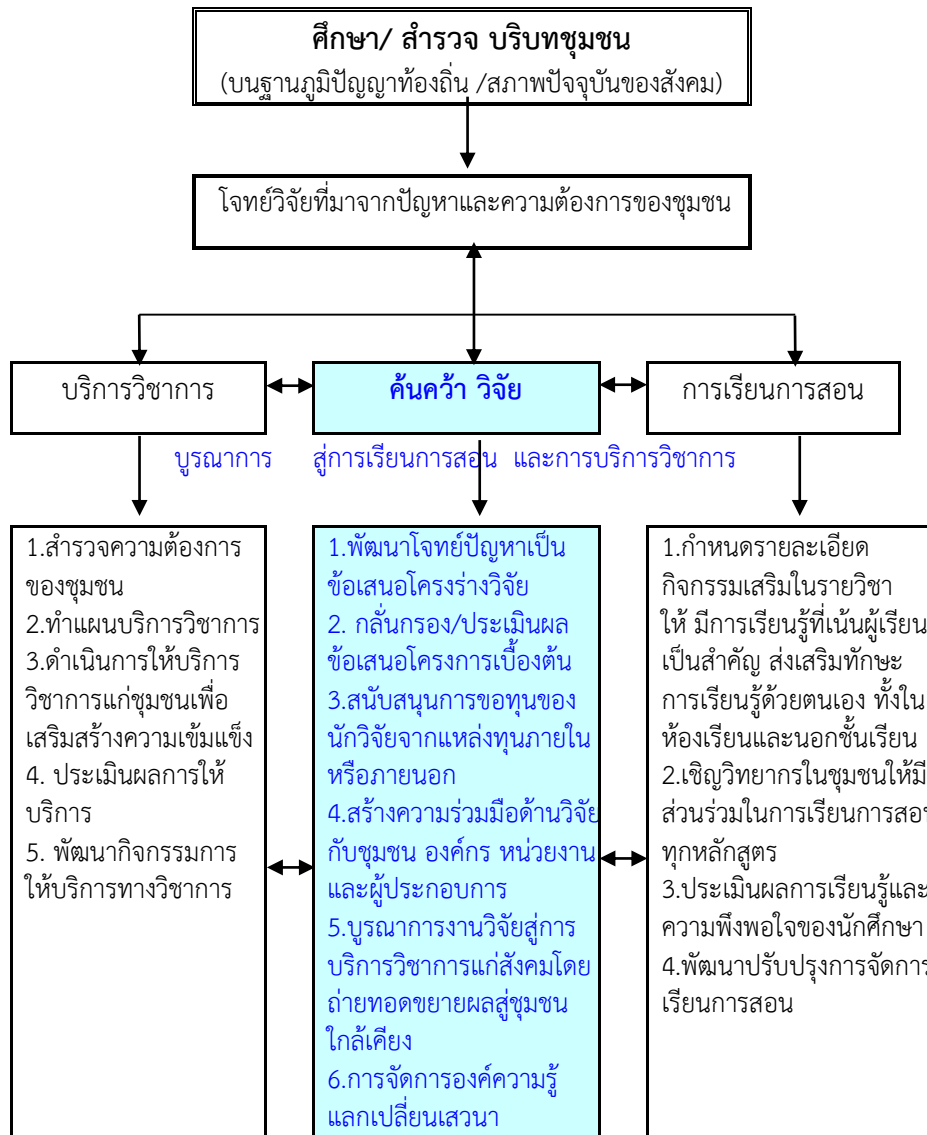
1. โครงการ/ กิจกรรม ต้องผ่านการเห็นชอบของคณะกรรมการบริหารของมหาวิทยาลัยและบรรจุอยู่ในแผนงานของมหาวิทยาลัยฯ
2. โครงการ / กิจกรรม ต้องเสนอผ่านหัวหน้างาน ถึงผู้รับผิดชอบกลุ่มงานบริการวิชาการเห็นชอบโครงการและเสนอต่ออธิการบดีมหาวิทยาลัยฯ
3. ประชุมคณะกรรมการทำงานโครงการ / กิจกรรมเพื่อแบ่งหน้าที่ความรับผิดชอบ
4. แต่งตั้งคณะทำงานเพื่อกำหนดบทบาทหน้าที่และเสนออธิการบดีเพื่อลงนาม
5. จัดเตรียมโครงการด้านต่าง ๆ
 - ประชาสัมพันธ์โครงการ
 - ยืมเงินสำรองจ่าย ตามระเบียบของมหาวิทยาลัย
 - จัดเตรียมวัสดุ อุปกรณ์ เพื่อใช้ในโครงการ
 - ติดต่อประสานงานกับวิทยากร
 - จัดเตรียมสถานที่ในการอบรม
 - จัดเตรียมการประเมินผล
6. กำหนดตารางกิจกรรม
7. ดำเนินการให้บริการวิชาการตามตารางที่กำหนด
8. สรุปประเมินผลโครงการ / กิจกรรม ดังนี้
 - การบรรลุวัตถุประสงค์ของโครงการ
 - ค่าใช้จ่ายในโครงการ
 - ความพึงพอใจของผู้รับบริการทั้ง 3 มิติ
9. ส่งหลักฐานการยืมเงิน และค่าใช้จ่ายในโครงการกับเจ้าหน้าที่การเงิน
10. สรุปการเรียนรู้และการนำไปพัฒนา
11. จัดทำสรุปรายงานการดำเนินโครงการเสนอมหาวิทยาลัย

การได้รับเชิญเป็นวิทยากรภายนอกเป็นกรรมการวิทยานิพนธ์กรรมการวิชาและกรรมการวิชาชีพมีข้อปฏิบัติดังนี้

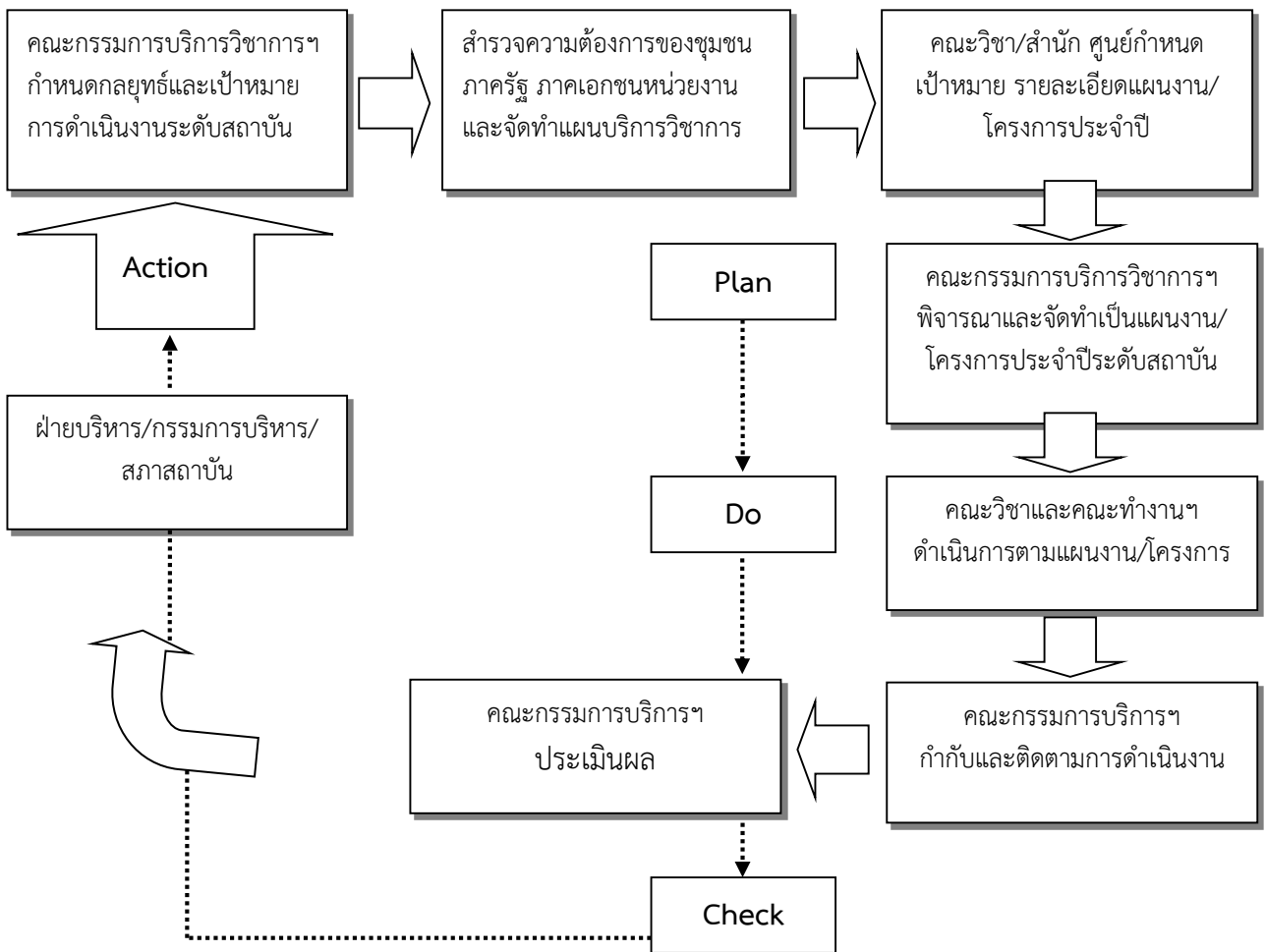
1. มีหนังสือเชิญจากหน่วยงานภายนอกที่ต้องการขอความร่วมมือ
2. ได้รับอนุญาตจากหัวหน้าหน่วยงานที่สังกัด
3. ถ้าเป็นหน่วยงานในจังหวัดเชียงใหม่หรือใกล้เคียงอาจารย์มีสิทธิ์ขอใช้ยานพาหนะของมหาวิทยาลัย (รับ-ส่ง) ได้
5. อาจารย์ต้องมีส่วนร่วมในการบริการวิชาการให้ครบตามภาระงานที่กำหนด
6. สนับสนุนที่พัก/ห้องประชุมในการให้บริการวิชาการตามอัตราราคาที่มหาวิทยาลัยกำหนด

ขั้นตอนการดำเนินงานบริการวิชาการ

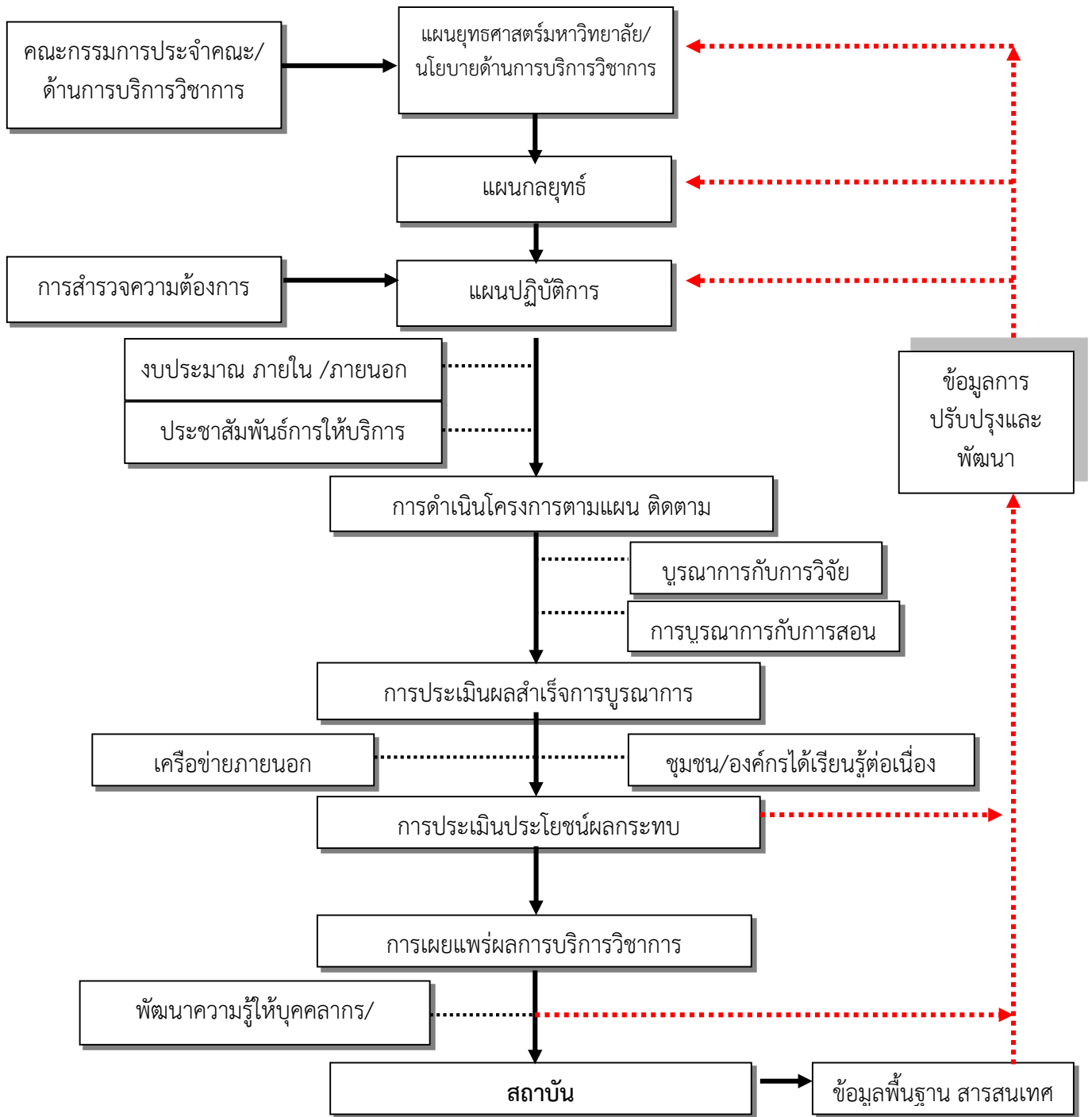
ผังความเชื่อมโยงการบูรณาการบริการวิชาการ กับการเรียนการสอน และการวิจัย



แผนการบริการวิชาการแก่สังคม



ระบบกลไกการบริการวิชาการแก่สังคม



ส่วนที่ 3
แผนบริการวิชาการประจำปีการศึกษา 2562

แผนบริการวิชาการโครงการ “บริการวิชาการแก่สังคม ประจำปี 2562”

ลำดับ	งาน/โครงการ	กลุ่มเป้าหมาย	ความสอดคล้องกับ แผนกลยุทธ์/เกณฑ์ คุณภาพ	ตัวชี้วัด	งบประมาณ	แหล่งงบประมาณ	ระยะเวลา	ผู้รับผิดชอบ
1	<p>โครงการบริการวิชาการแก่สังคม</p> <ul style="list-style-type: none"> - ระบบสูบน้ำพลังงานแสงอาทิตย์ระดับชุมชน (คณะวิศวกรรมศาสตร์และเทคโนโลยี) - โรงอบแห้งพลังงานแสงอาทิตย์ (คณะวิศวกรรมศาสตร์และเทคโนโลยี และคณะบริหารธุรกิจ) - การถอดองค์ความรู้ชุมชนเข้มแข็งกรณีศึกษาบ้านป่าดงงาม ตำบลปึงโค้ง อำเภอยางชุมน้อย จังหวัดศรีสะเกษ (คณะสังคมศาสตร์และศิลปศาสตร์) - กฎหมายเกี่ยวกับป่าและการอยู่ร่วมกันของชุมชนกับป่าในเขตพื้นที่ป่าอนุรักษ์ (คณะนิติศาสตร์) - การท่องเที่ยวชุมชน บ้านป่าดงงาม ตำบลปึงโค้ง อำเภอยางชุมน้อย จ.ศรีสะเกษ (คณะบริหารธุรกิจ) - การแลกเปลี่ยนวัฒนธรรมชุมชน ทักษะทางภาษา (วิทยาลัยนานาชาติ) 	<p>ชุมชนบ้านป่าดงงาม ตำบลปึงโค้ง อำเภอยางชุมน้อย จังหวัดศรีสะเกษ จังหวัดศรีสะเกษ</p>	<p>ตัวบ่งชี้ที่ 3.1 การบริการวิชาการแก่สังคม (การประกันคุณภาพการศึกษา)</p> <p>ประเด็นยุทธศาสตร์ที่ 3 ตัวชี้วัดที่ 14 จำนวนชุมชนหรือหน่วยงานที่ได้รับการพัฒนาอย่างมีส่วนร่วมและสามารถพึ่งพาตัวเองได้ (ยุทธศาสตร์มหาวิทยาลัย)</p>	<ol style="list-style-type: none"> 1. จำนวนโครงการบริการวิชาการจากคณะอย่างน้อยคณะละ 1 โครงการ 2. ชุมชนนำองค์ความรู้จากการบริการวิชาการไปปรับใช้ในการดำรงชีวิตหรือการดำเนินกิจกรรมภายในชุมชนอย่างต่อเนื่องอย่างน้อย 2 เรื่อง 3. อย่างน้อยร้อยละ 5 ของ จำนวนอาจารย์ทั้งหมด (แต่ละคณะ) เข้าร่วมโครงการ 	<p>งบภายใน 50,000</p> <p>งบภายนอก 559,500</p>	<ol style="list-style-type: none"> 1. มหาวิทยาลัยนอร์ท-เชียงใหม่ 2. สนับสนุนจากสถานทูตออสเตรเลีย 3. สนับสนุนจากมูลนิธิ SCG 	<p>7 เดือน</p> <p>พฤศจิกายน 2562 – พฤษภาคม 2563</p>	<p>สำนักวิจัยและบริการวิชาการ ร่วมกับ คณะวิชา</p>

ปฏิทินการดำเนินงานโครงการ “บริการวิชาการแก่สังคม ประจำปี 2562”

กิจกรรม		ปี 2562-ปี 2563										ผู้รับผิดชอบ	
		ก.ค.	ส.ค.	ก.ย.	ต.ค.	พ.ย.	ธ.ค.	ม.ค.	ก.พ.	มี.ค.	เม.ย.		พ.ค.
1	เตรียมการประชุมวางแผนคณะทำงานบริการวิชาการของมหาวิทยาลัย	x	x	x									สำนักวิจัยฯ และ คณะอนุกรรมการฯ
2	ประชุมผู้นำชุมชน คณะกรรมการหมู่บ้าน สมาชิกชุมชน วางแผนงานบริการวิชาการ		x										สำนักวิจัยฯ และ คณะอนุกรรมการฯ
3	การสร้างระบบสูบน้ำพลังงานแสงอาทิตย์ระดับชุมชน				x	x	x	x	x	x	x	x	คณะวิศวกรรมศาสตร์ฯ
4	การสร้างโรงอบแห้งพลังงานแสงอาทิตย์				x	x	x	x	x	x	x	x	คณะวิศวกรรมศาสตร์ฯ และคณะบริหารธุรกิจ
5	การถอดองค์ความรู้ชุมชนเข้มแข็ง กรณีศึกษาบ้านป่าดิงงาม ตำบลปึงโค้ง อำเภอเชียงดาว จังหวัดเชียงใหม่					x	x	x	x				คณะสังคมศาสตร์และศิลปศาสตร์
6	กฎหมายเกี่ยวกับป่าและการอยู่ร่วมกันของชุมชนกับป่าในเขตพื้นที่ป่าอนุรักษ์							x	x	x			คณะนิติศาสตร์
7	การท่องเที่ยวชุมชน บ้านป่าดิงงาม ตำบลปึงโค้ง อำเภอเชียงดาว จ.เชียงใหม่							x	x	x	x		คณะบริหารธุรกิจ
8	การแลกเปลี่ยนวัฒนธรรมชุมชน ทักษะทางภาษา							x	x	x	x		วิทยาลัยนานาชาติ
9	การติดตามประเมินผลการดำเนินกิจกรรม					x		x	x		x	x	สำนักวิจัยฯและ คณะอนุกรรมการฯ
10	สรุปเล่มโครงการ										x	x	สำนักวิจัยฯและ คณะอนุกรรมการฯ

กิจกรรมแผนบริการวิชาการโครงการ “บริการวิชาการแก่สังคม ประจำปี 2562”

	กิจกรรม	กิจกรรม	ระยะเวลา ดำเนินการ	กลุ่มเป้าหมาย	เป้าหมาย/ตัวชี้วัด
1	การสร้างระบบสูบน้ำพลังงานแสงอาทิตย์ ระดับชุมชน	<ul style="list-style-type: none"> - เตรียมความพร้อมและประชุมชี้แจง ให้กับชุมชน - สำรวจสถานที่ พื้นที่ติดตั้งระบบสูบน้ำ ด้วยพลังงานแสงอาทิตย์ - งานติดตั้งระบบสูบน้ำด้วยพลังงาน แสงอาทิตย์ ประกอบด้วย แผงเซลล์ แสงอาทิตย์ขนาดกำลังไฟฟ้าติดตั้ง 2,000 วัตต์ เครื่องสูบน้ำไฟฟ้ามอเตอร์ กระแสสลับขนาด 3 แรงม้า - ติดตั้งแผงเซลล์แสงอาทิตย์ขนาดพิกัด รวม 2,960 วัตต์ (370 วัตต์ - จำนวน 8 แผง) - เครื่องควบคุมความเร็วรอบมอเตอร์ สำหรับงานพลังงานแสงอาทิตย์ (Inverter) และตู้ควบคุมของระบบ - ติดตั้งเครื่องสูบน้ำไฟฟ้ามอเตอร์ กระแสสลับ ขนาด 3 แรงม้า 	ตุลาคม 2562 – พฤษภาคม 2563	กลุ่มเกษตรกร บ้านป่าตึงงาม ตำบลปึงโค้ง อำเภอเชียงดาว จังหวัดเชียงใหม่ จำนวน 15 ราย	<ul style="list-style-type: none"> - เกษตรกรมีน้ำใช้สำหรับ การเกษตรแก้ปัญหาการ ขาดแคลนน้ำและพัฒนา แหล่งน้ำให้มีน้ำสำหรับ การเกษตรแบบผสมผสาน - ลดค่าใช้จ่ายด้านน้ำมันเชื้อ เพลิง

	กิจกรรม	กิจกรรม	ระยะเวลา ดำเนินการ	กลุ่มเป้าหมาย	เป้าหมาย/ตัวชี้วัด
		<ul style="list-style-type: none"> - งานระบบสูบน้ำและระบบกักเก็บน้ำ ประกอบด้วย ถังเก็บน้ำ ค.ส.ล.ขนาด ความจุ 20 ลบ.ม. พร้อมฐานรองรับ น้ำหนัก งานปรับพื้นที่ของแหล่งน้ำ สำหรับระบบสูบน้ำ และงานทดสอบ ปริมาณน้ำ - งานระบบให้น้ำ ประกอบด้วย ท่อเมน จ่ายน้ำ และอุปกรณ์ติดตั้งท่อจ่ายน้ำ - จัดอบรมถ่ายทอดองค์ความรู้ให้แก่ เกษตรกรและผู้สนใจ 			
2	การสร้างโรงอบแห้งพลังงานแสงอาทิตย์	<ul style="list-style-type: none"> - เตรียมความพร้อมและประชุมชี้แจง ให้กับชุมชน - ออบแบบโครงสร้างโรงอบแห้งพลังงาน แสงอาทิตย์ - ดำเนินการก่อสร้างและติดตั้งระบบ การทำงานต่างๆ ตามแบบโครงสร้างที่ กำหนดร่วมกับชุมชนและหน่วยงานที่ เกี่ยวข้อง - ทดลองอบกล้วย วิเคราะห์การทำงาน และประสิทธิภาพของเครื่องร่วมกับ ชุมชนและหน่วยงานที่เกี่ยวข้อง 	ตุลาคม 2562 – พฤษภาคม 2563	กลุ่มเกษตรกร และกลุ่มแม่บ้าน บ้านป่าตึงงาม ตำบลปึงโค้ง อำเภอ เชียงดาว จังหวัดเชียงใหม่ จำนวน 30 คน	<ul style="list-style-type: none"> - เพื่อรองรับผลผลิตทาง เกษตรที่ชุมชนได้ปลูกแบบ ผสมผสาน - ลดต้นทุนทางด้านพลังงานและ เพิ่มมูลค่าผลผลิตทาง การเกษตรให้กับชุมชน - พัฒนาผลิตแปรรูปจาก ผลผลิตทางการเกษตร (กล้วย) ให้กับชุมชน - พัฒนาบรรจุภัณฑ์สำหรับ บรรจุกล้วยอบแห้งในการ นำไปจำหน่าย

	กิจกรรม	กิจกรรม	ระยะเวลา ดำเนินการ	กลุ่มเป้าหมาย	เป้าหมาย/ตัวชี้วัด
		<ul style="list-style-type: none"> - ทำกล้วยอบแห้งโดยโรงอบแห้งพลังงานแสงอาทิตย์ และออกแบบบรรจุภัณฑ์หีบห่อเพื่อบรรจุและนำไปจำหน่ายในชุมชนและบริเวณใกล้เคียงชุมชน - จัดอบรมถ่ายทอดองค์ความรู้ให้แก่เกษตรกรและผู้สนใจ - ติดตามประเมินผลการดำเนินกิจกรรม 			
3	<p>การถอดองค์ความรู้ชุมชนเข้มแข็งกรณีศึกษา บ้านป่าดงงาม ตำบลปึงโค้ง อำเภอเชียงดาว จังหวัดเชียงใหม่</p>	<ul style="list-style-type: none"> - เตรียมความพร้อมและประชุมชี้แจงให้กับชุมชน - จัดทำแบบสัมภาษณ์ ผู้นำชุมชน กรรมการหมู่บ้าน สมาชิกชุมชน - ลงพื้นที่สัมภาษณ์กลุ่มเป้าหมายและสำรวจพื้นที่เพื่อนำมาประกอบในการถอดองค์ความรู้ - ถอดบทเรียนที่ได้จากการสัมภาษณ์กลุ่มเป้าหมาย - จัดทำโมเดลพื้นที่นวัตกรรมความเข้มแข็งของชุมชนต้นแบบบ้านป่าดงงาม การอนุรักษ์ทรัพยากรดิน น้ำ ป่า รวมถึงธนาคารอาหาร - ถ่ายทอดโมเดลสู่ชุมชนเป้าหมาย 	<p>พฤศจิกายน 2562 - กุมภาพันธ์ 2563</p>	<p>ผู้นำชุมชน กรรมการหมู่บ้าน สมาชิกชุมชน จำนวน 20 คน</p>	<p>- ชุมชนมีโมเดลนวัตกรรมความเข้มแข็งชุมชนและเป็นต้นแบบที่สามารถถ่ายทอดให้กับชุมชนอื่นได้</p>

	กิจกรรม	กิจกรรม	ระยะเวลา ดำเนินการ	กลุ่มเป้าหมาย	เป้าหมาย/ตัวชี้วัด
4	กฎหมายเกี่ยวกับป่าและการอยู่ร่วมกัน ของชุมชนกับป่าในเขตพื้นที่ป่าอนุรักษ์	<ul style="list-style-type: none"> - เตรียมความพร้อมและประชุมชี้แจง ให้กับชุมชน - อบรมให้ความรู้เกี่ยวกับป่าและการอยู่ ร่วมกันของชุมชนกับป่าในเขตพื้นที่ป่า อนุรักษ์ - มีการทดสอบความรู้ก่อนและหลังการ อบรมเพื่อสร้างความเข้าใจเกี่ยวกับ กฎหมายต่างๆ - ลงพื้นที่อบรมถ่ายทอดองค์ความรู้ให้ ความรู้อกับชุมชนเป้าหมาย - ติดตามประเมินผลการดำเนินกิจกรรม 	มกราคม – มีนาคม 2563	ผู้นำชุมชน กรรมการหมู่บ้าน สมาชิกชุมชน จำนวน 60 คน	<ul style="list-style-type: none"> - ผู้เข้าอบรมร่วมมีความรู้ ความเข้าใจกฎหมาย เกี่ยวกับป่าชุมชนและการ อยู่ร่วมกันของชุมชนกับป่า ในเขตพื้นที่ป่าอนุรักษ์ - ชุมชนสามารถนำองค์ ความรู้ไปปรับใช้ในการ บริหารจัดการป่าชุมชนใน เขตพื้นที่ป่าอนุรักษ์ได้
5	การท่องเที่ยวชุมชน บ้านป่าดงงาม ตำบลปึงโค้ง อำเภอยางชุมน้อย จ.ศรีสะเกษ	<ul style="list-style-type: none"> - เตรียมความพร้อมและประชุมชี้แจง ให้กับชุมชน - ลงพื้นที่อบรมเชิงปฏิบัติการหัวข้อการ หาทุนทางวัฒนธรรมและทรัพยากร การท่องเที่ยวชุมชนบ้านป่าดงงาม - จัดทำแผนพัฒนาการท่องเที่ยวชุมชน บ้านป่าดงงาม - ถ่ายทอดองค์ความรู้เรื่องแผนพัฒนา การท่องเที่ยวชุมชนบ้านป่าดงงาม - ติดตามประเมินผลการดำเนินกิจกรรม 	มกราคม – เมษายน 2563	ผู้นำชุมชน กรรมการหมู่บ้าน สมาชิกชุมชน นักเรียน จำนวน 60 คน	<ul style="list-style-type: none"> - ชุมชนมีความรู้ความเข้าใจ เกี่ยวกับการท่องเที่ยวชุมชน - ชุมชนมีแผนพัฒนาการ ท่องเที่ยวชุมชน - ชุมชนสามารถนำเสนอ สถานที่ท่องเที่ยวในชุมชน ของตนเองได้

กิจกรรม		กิจกรรม	ระยะเวลา ดำเนินการ	กลุ่มเป้าหมาย	เป้าหมาย/ตัวชี้วัด
6	การแลกเปลี่ยนวัฒนธรรมชุมชน ทักษะทางภาษา	<ul style="list-style-type: none"> - เตรียมความพร้อมและประชุมชี้แจงให้กับชุมชน - นำนักศึกษานานาชาติลงพื้นที่เพื่อแลกเปลี่ยนรู้ทางวัฒนธรรม ภาษาร่วมกับชุมชน - ติดตามประเมินผลการดำเนินกิจกรรม 	มกราคม – เมษายน 2563	ผู้นำชุมชน กรรมการหมู่บ้าน สมาชิกชุมชน นักเรียน จำนวน 30 คน	<ul style="list-style-type: none"> - ชุมชนได้แลกเปลี่ยนเรียนรู้ทางวัฒนธรรม ภาษากับชาวต่างชาติ - ชุมชนสามารถนำองค์ความรู้มาเป็นแนวทางในการพัฒนาชุมชนเพื่อรองรับชาวต่างชาติต่อไปในอนาคต
6	ติดตามประเมินผลการดำเนินกิจกรรม	<ul style="list-style-type: none"> - ประเมินผลการดำเนินกิจกรรม - สรุปรายงานผลการดำเนินกิจกรรมทุกกิจกรรม 	เมษายน – พฤษภาคม 2562	คณะอนุกรรมการวิจัยและบริการวิชาการ	<ul style="list-style-type: none"> - ผลประเมินความพึงพอใจต่อการจัดกิจกรรมของมหาวิทยาลัย - จัดทำแผนบริการวิชาการในปีต่อไป

แผนการใช้ประโยชน์จากการบริการวิชาการ
โครงการ “บริการวิชาการแก่สังคม ประจำปี 2562”

ลำดับ	โครงการ/กิจกรรม	การบริการวิชาการเกิดประโยชน์ต่อ		ตัวชี้วัด	เป้าหมาย	ระยะเวลา	ผู้รับผิดชอบ
		การพัฒนานักศึกษา	ชุมชน/สังคม				
1	การสร้างระบบสูบน้ำ พลังงานแสงอาทิตย์ ระดับชุมชน	นักศึกษาของสาขาวิชา วิศวกรรมไฟฟ้า โดยใช้ผล จากการวิจัยไปถ่ายทอด องค์ความรู้และติดตั้ง ให้กับชุมชน	ชุมชนได้รับการถ่ายทอด องค์ความรู้ที่เป็น ประโยชน์ในการบริการ จัดการน้ำและช่วยลด ค่าใช้จ่ายครวเรือนให้กับ กลุ่มเกษตรกรได้จริง	<ul style="list-style-type: none"> - เกษตรกรมีน้ำใช้สำหรับ การเกษตรแก้ปัญหาการขาด แคลนน้ำและพัฒนาแหล่งน้ำให้มี น้ำสำหรับการเกษตรแบบ ผสมผสาน - ลดค่าใช้จ่ายด้านน้ำมันเชื้อเพลิง 	กลุ่มเกษตรกร บ้านป่า ดิงงาม ตำบลปึงโค้ง อำเภอเชียงดาว จังหวัดเชียงใหม่ จำนวน 15 ราย	ตุลาคม 2562 – พฤษภาคม 2563	คณะวิศวกรรมศาสตร์ และเทคโนโลยี
2	การสร้างโรงอบแห้ง พลังงานแสงอาทิตย์	นักศึกษา รายวิชา 101420 การปรับอากาศ นักศึกษาได้นำความรู้ ทางด้านการปรับอากาศ ในโรงเรือนผลิตผลทาง การเกษตรไปปรับใช้ใน โครงการ และนักศึกษา คณะบริหารธุรกิจได้ เรียนรู้วิธีการออกแบบ บรรจุภัณฑ์ให้กับชุมชน	ชุมชนพัฒนาแปรรูป ผลิตภัณฑ์ของชุมชนเพื่อ สร้างรายได้ให้กับชุมชน และครัวเรือน	<ul style="list-style-type: none"> - เพื่อรองรับผลผลิตทางการเกษตรที่ ชุมชนได้ปลูกแบบผสมผสาน - ลดต้นทุนด้านพลังงานและเพิ่ม มูลค่าผลผลิตทางการเกษตรให้กับ ชุมชน - พัฒนาผลิตแปรรูปจากผลผลิตทาง การเกษตร (กล้วย) ให้กับชุมชน - พัฒนาบรรจุภัณฑ์สำหรับบรรจุ กล้วยอบแห้งในการนำไปจำหน่าย 	กลุ่มเกษตรกร และ กลุ่มแม่บ้านบ้านป่าดิง งาม ตำบลปึงโค้ง อำเภอเชียงดาว จังหวัดเชียงใหม่ จำนวน 30 คน	ตุลาคม 2562 – พฤษภาคม 2563	คณะวิศวกรรมศาสตร์ และเทคโนโลยี และ คณะบริหารธุรกิจ

ลำดับ	โครงการ/กิจกรรม	การบริการวิชาการเกิดประโยชน์ต่อ		ตัวชี้วัด	เป้าหมาย	ระยะเวลา	ผู้รับผิดชอบ
		การพัฒนานักศึกษา	ชุมชน/สังคม				
3	การถอดองค์ความรู้ ชุมชนเข้มแข็ง กรณีศึกษา บ้านป่าดง งาม ตำบลปึงโค้ง อำเภอเชียงดาว จังหวัดเชียงใหม่	นักศึกษาสาขาวิชา ประศาสนศาสตร์ได้ เรียนรู้ถึงวิถีชีวิตปัจจัย ความสำเร็จของชุมชน และสามารถนำมาเป็น แบบอย่างในการดำเนิน ชีวิตได้	ชุมชนเกิดความเข้มแข็ง และตระหนักถึงการ อนุรักษ์ทรัพยากรดิน น้ำ ป่า รวมถึงธนาคารอาหาร มากยิ่งขึ้น	- ชุมชนมีโมเดลนวัตกรรมความ เข้มแข็งชุมชนและเป็นต้นแบบที่ สามารถถ่ายทอดให้กับชุมชนอื่นได้	ผู้นำชุมชน กรรมการ หมู่บ้าน สมาชิกชุมชน จำนวน 20 คน	มกราคม – เมษายน 2563	คณะสังคมศาสตร์และ ศิลปศาสตร์
4	กฎหมายเกี่ยวกับป่าและ การอยู่ร่วมกันของชุมชน กับป่าในเขตพื้นที่ป่า อนุรักษ์	นักศึกษาสาขานิติศาสตร์ ได้ฝึกปฏิบัติลงพื้นที่และ สามารถนำองค์ความรู้ที่ ได้ศึกษามาเผยแพร่สู่ ชุมชนได้ เกี่ยวกับบทบาท หน้าที่และกฎหมายต่างๆ	ผู้นำ กรรมการหมู่บ้าน และสมาชิกชุมชนได้ เรียนรู้และเข้าใจ เกี่ยวกับป่าและการอยู่ ร่วมกันของชุมชนกับป่า ในเขตพื้นที่ป่าอนุรักษ์ และสามารถดำเนินการ บริการจัดการป่าชุมชน ของตนเองได้	- ผู้เข้าอบรมร่วมมีความรู้ความ เข้าใจกฎหมายเกี่ยวกับป่าชุมชน และการอยู่ร่วมกันของชุมชนกับ ป่าในเขตพื้นที่ป่าอนุรักษ์ - ชุมชนสามารถนำองค์ความรู้ไป ปรับใช้ในการบริการจัดการป่า ชุมชนในเขตพื้นที่ป่าอนุรักษ์ได้	ผู้นำชุมชน กรรมการ หมู่บ้าน สมาชิกชุมชน จำนวน 60 คน	มกราคม – มีนาคม 2563	คณะนิติศาสตร์
5	การท่องเที่ยวชุมชน บ้านป่าดงงาม ตำบลปึง โค้ง อำเภอเชียงดาว จ.เชียงใหม่	นักศึกษาสาขาวิชาการ การท่องเที่ยวและการบิน สามารถนำองค์ความรู้ไป ใช้ในการจัดทำแผนการ ท่องเที่ยวได้	ผู้นำชุมชน สมาชิกชุมชน เกิดความรู้ความเข้าใจ เกี่ยวกับการท่องเที่ยว ชุมชนและมีแผนการ พัฒนาการท่องเที่ยว ชุมชน	- ชุมชนมีความรู้ความเข้าใจเกี่ยว การท่องเที่ยวชุมชน - ชุมชนมีแผนพัฒนาการท่องเที่ยว ชุมชน - ชุมชนสามารถนำเสนอสถานที่ ท่องเที่ยวในชุมชนของตนเองได้	ผู้นำชุมชน กรรมการ หมู่บ้าน สมาชิกชุมชน นักเรียน จำนวน 60 คน	มกราคม – เมษายน 2563	คณะบริหารธุรกิจ

ลำดับ	โครงการ/กิจกรรม	การบริการวิชาการเกิดประโยชน์ต่อ		ตัวชี้วัด	เป้าหมาย	ระยะเวลา	ผู้รับผิดชอบ
		การพัฒนานักศึกษา	ชุมชน/สังคม				
6	การแลกเปลี่ยนวัฒนธรรมชุมชน ทักษะทางภาษา	นักศึกษาต่างชาติมีโอกาสได้แลกเปลี่ยนรู้วัฒนธรรมภาษาร่วมกับชุมชน	ชุมชนได้มีโอกาสแลกเปลี่ยนเรียนรู้ทางวัฒนธรรม ภาษากับชาวต่างชาติ	<ul style="list-style-type: none"> - ชุมชนได้แลกเปลี่ยนเรียนรู้ทางวัฒนธรรม ภาษากับชาวต่างชาติ - ชุมชนสามารถนำองค์ความรู้มาเป็นแนวทางในการพัฒนาชุมชนเพื่อรองรับชาวต่างชาติต่อไปในอนาคต 	ผู้นำชุมชน กรรมการหมู่บ้าน สมาชิกชุมชนนักเรียนจำนวน 30 คน	มกราคม – เมษายน 2563	วิทยาลัยนานาชาติ

การประเมินความสำเร็จตามตัวบ่งชี้ของแผนโครงการบริการวิชาการแก่สังคม

ลำดับ	กิจกรรม	ตัวชี้วัด	ผลการดำเนินงาน	การบรรลุเป้าหมาย	แนวทางการพัฒนา
1	การสร้างระบบสูบน้ำ พลังงานแสงอาทิตย์ ระดับชุมชน	<ul style="list-style-type: none"> - เกษตรกรมีน้ำใช้สำหรับการเกษตรแก้ปัญหาการขาดแคลนน้ำและพัฒนาแหล่งน้ำให้มีน้ำสำหรับการเกษตรแบบผสมผสาน - ลดค่าใช้จ่ายด้านน้ำมันเชื้อเพลิง 	การพัฒนาศักยภาพการเกษตรระดับชุมชนในเขตพื้นที่ชนบท การถ่ายทอดองค์ความรู้เทคโนโลยีระบบสูบน้ำด้วยพลังงานแสงอาทิตย์เพื่อช่วยแก้ปัญหาการขาดแคลนน้ำและพัฒนาแหล่งน้ำให้มีน้ำสำหรับการเกษตรแบบผสมผสาน ซึ่งทำให้เกษตรกรสามารถลดต้นทุนการผลิตด้านน้ำมันเชื้อเพลิง ประมาณ 10,000 บาทต่อปี และเพิ่มพื้นที่เพาะปลูกนอกเขตชลประทานของเกษตรกร จำนวน 15 ราย ในพื้นที่ประมาณ 60 ไร่	✓	ชุมชนควรได้รับการส่งเสริมพัฒนาเพื่อขยายผลและถ่ายทอดองค์ความรู้ให้กับชุมชนอื่นต่อไป
2	การสร้างโรงอบแห้งพลังงานแสงอาทิตย์	<ul style="list-style-type: none"> - เพื่อรองรับผลผลิตทางเกษตรที่ชุมชนได้ปลูกแบบผสมผสาน - ลดต้นทุนด้านพลังงานและเพิ่มมูลค่าผลผลิตทางการเกษตรให้กับชุมชน - พัฒนาผลิตแปรรูปจากผลผลิตทางการเกษตร (กล้วย) ให้กับชุมชน <p>พัฒนาบรรจุภัณฑ์สำหรับบรรจุกล้วยอบแห้งในการนำไปจำหน่าย</p>	โรงอบแห้งพลังงานแสงอาทิตย์ ใช้ในการรองรับผลผลิตทางการเกษตรที่ชุมชนได้ปลูกแบบผสมผสาน ช่วยลดต้นทุนทางด้านพลังงานและเพิ่มมูลค่าผลผลิตทางการเกษตรให้กับชุมชน การพัฒนากล้วยอบแห้งพลังงานแสงอาทิตย์ บ้านป่าดิงงาม และ คณะบริหารธุรกิจ ร่วมดำเนินโครงการโดย ได้พัฒนาบรรจุภัณฑ์ ในการผลิตและขายส่งกล้วยอบแห้งในราคากล่องละ 20 บาท ซึ่งกลุ่มแม่บ้านมีรายได้จากการขายในเดือนมกราคม 2563 คือ ขายได้ประมาณ 600 กล่องต่อเดือน ได้กำไรประมาณกิโลกรัมละ 7 บาท ทำให้มีกำไรต่อเดือนประมาณ 4,200 บาท	✓	ส่งเสริมพัฒนาต่อยอดผลิตภัณฑ์ชนิดอื่นๆต่อไป

ลำดับ	กิจกรรม	ตัวชี้วัด	ผลการดำเนินงาน	การบรรลุเป้าหมาย	แนวทางการพัฒนา
3	การถอดองค์ความรู้ ชุมชนเข้มแข็ง กรณีศึกษา บ้านป่าตึง งาม ตำบลปึงโค้ง อำเภอเชียงดาว จังหวัดเชียงใหม่	<ul style="list-style-type: none"> - ชุมชนมีโมเดลนวัตกรรมความเข้มแข็งชุมชนและเป็นต้นแบบที่สามารถถ่ายทอดให้กับชุมชนอื่นได้ 	ชุมชนได้โมเดลนวัตกรรมเข้มแข็งชุมชนและเป็นต้นแบบ การอนุรักษ์ทรัพยากรดิน น้ำ ป่า รวมถึงธนาคารอาหาร ชุมชนได้ทราบถึงความเข้มแข็งที่ส่งผลกระทบต่อสิ่งแวดล้อมของชุมชนตนเอง สะท้อนถึงการสร้างคน การเข้าใจ เข้าถึง และเห็นคุณค่า สมบัติสาธารณะ ดิน น้ำ ป่า และธนาคารอาหาร ชุมชน เพื่อเป็นต้นแบบที่สามารถนำไปถ่ายทอดแก่ชุมชนอื่นๆ หรือหน่วยงานที่ต้องการเข้ามาศึกษาดูงานในชุมชน เพื่อนำไปพัฒนาและสร้างความเข้มแข็งให้กับชุมชนของตนเองรวมไปถึงการสร้างผู้นำที่เข้มแข็ง ที่จะเป็นแบบอย่างที่ดีต่อชุมชนอื่นต่อไป	✓	
4	กฎหมายเกี่ยวกับป่าและ การอยู่ร่วมกันของชุมชน กับป่าในเขตพื้นที่ป่า อนุรักษ์	<ul style="list-style-type: none"> - ผู้เข้าอบรมร่วมมีความรู้ความเข้าใจกฎหมายเกี่ยวกับป่าชุมชนและการอยู่ร่วมกันของชุมชนกับป่าในเขตพื้นที่ป่าอนุรักษ์ - ชุมชนสามารถนำองค์ความรู้ไปปรับใช้ในการบริหารจัดการป่าชุมชนในเขตพื้นที่ป่าอนุรักษ์ได้ 	คณะนิติศาสตร์ได้ถ่ายทอดองค์ความรู้ เรื่องการอยู่ร่วมกันของชุมชนกับป่าในเขตพื้นที่ป่าอนุรักษ์และความสัมพันธ์เชิงอำนาจขององค์กรที่เกี่ยวข้องในการจัดการทรัพยากรธรรมชาติ ทำให้ชุมชน มีความรู้เกี่ยวกับกฎหมายการถือครองที่ดิน การอยู่อาศัยบนที่ดินที่ราชพัสดุ การอยู่ร่วมกันของชุมชนกับป่าในเขตพื้นที่ป่าอนุรักษ์ และสามารถนำความรู้ไปใช้ได้ถูกต้อง ไม่ถูกเอารัดเอาเปรียบ อีกทั้งชุมชนได้ดำเนินการจัดทำกฎระเบียบและเงื่อนไขการใช้ประโยชน์ในพื้นที่ต่างๆ รวมถึงมาตรการลงโทษผู้ฝ่าฝืนโดยการแต่งตั้งคณะกรรมการป่าชุมชนเพื่อทำหน้าที่ควบคุมดูแลการจัดการป่าให้เป็นไปตามกฎระเบียบที่ตั้งขึ้นร่วมกัน	✓	

ลำดับ	กิจกรรม	ตัวชี้วัด	ผลการดำเนินงาน	การบรรลุเป้าหมาย	แนวทางการพัฒนา
5	การท่องเที่ยวชุมชน บ้านป่าตึงงาม ตำบลปึง โค้ง อำเภอเชียงดาว จ.เชียงใหม่	<ul style="list-style-type: none"> - ชุมชนมีความรู้ความเข้าใจเกี่ยวกับการท่องเที่ยวชุมชน - ชุมชนมีแผนพัฒนาการท่องเที่ยวชุมชน - ชุมชนสามารถนำเสนอสถานที่ท่องเที่ยวในชุมชนของตนเองได้ 	<p>เนื่องด้วยสถานการณ์ไวรัสโควิด-19 และสถานการณ์ไฟฟ้า ทำให้ไม่สามารถดำเนินโครงการได้ จึงได้มีการปรับแผนการดำเนินโครงการ โดยให้โครงการการท่องเที่ยวชุมชนบ้านป่าตึงงาม นำไปพิจารณาจัดทำแผนในปีถัดไป</p>	X	
6	การแลกเปลี่ยน วัฒนธรรมชุมชน ทักษะทางภาษา	<ul style="list-style-type: none"> - ชุมชนได้แลกเปลี่ยนเรียนรู้ทางวัฒนธรรม ภาษา กับชาวต่างชาติ - ชุมชนสามารถนำองค์ความรู้มา เป็นแนวทางในการพัฒนาชุมชนเพื่อรองรับชาวต่างชาติต่อไปในอนาคต 	<p>เนื่องด้วยสถานการณ์ไวรัสโควิด-19 การเข้าพื้นที่ของนักศึกษาชาวต่างชาติซึ่งมีข้อจำกัด และสถานการณ์ไฟฟ้า ทำให้ไม่สามารถดำเนินโครงการได้ จึงได้มีการปรับแผนการดำเนินโครงการ โดยเปลี่ยนเป็น การถอดองค์ความรู้ชุมชนเข้มแข็ง กรณีศึกษาบ้านป่าตึงงาม เป็นภาษาอังกฤษ และภาษาจีน</p>	X	

สรุปการประชุมโครงการ “บริการวิชาการแก่สังคม ประจำปี 2562”
วันศุกร์ที่ 14 สิงหาคม 2562 ระหว่างเวลา 10.00 – 12.00 น.
ณ หอประชุมบ้านป่าดงงาม อำเภอเชียงดาว จังหวัดเชียงใหม่

ประเด็นที่ 1 ประธานแจ้งให้ที่ประชุมทราบ

ผู้อำนวยการสำนักวิจัยและบริการวิชาการ มหาวิทยาลัยนอร์-เชียงใหม่ แนะนำคณะทำงานของมหาวิทยาลัย พร้อมทั้งชี้แจงและนำเสนอโครงการ “บริการวิชาการแก่สังคม ประจำปี 2562” ของมหาวิทยาลัยที่จะร่วมดำเนินการกับชุมชนบ้านป่าดงงาม ตำบลปิงโค้ง อำเภอเชียงดาว จังหวัดเชียงใหม่ โดยมหาวิทยาลัยได้กำหนดให้ชุมชนบ้านป่าดงงามเป็นพื้นที่เป้าหมายในการดำเนินโครงการบริการวิชาการแก่สังคม ซึ่งจะมีอาจารย์ทุกคณะเข้ามีส่วนร่วมในการดำเนินโครงการบริการวิชาการให้แก่ชุมชน

มติที่ประชุม รับทราบ ชุมชนมีความยินดีและประสงค์เข้าร่วมในการดำเนินโครงการร่วมกับมหาวิทยาลัย

ประเด็นที่ 2 การวางแผนการดำเนินกิจกรรมโครงการ

คณะกรรมการวิจัยและบริการวิชาการร่วมกับนายเศรษฐี พะโย ผู้ใหญ่บ้านป่าดงงาม คณะกรรมการหมู่บ้าน รวมไปถึงสมาชิกชุมชน และหน่วยงานที่เกี่ยวข้อง ร่วมกันสังเคราะห์ข้อมูลและวางแผนการดำเนินโครงการบริการวิชาการ และร่วมกันจัดทำแผนบริการวิชาการในชุมชนพื้นที่เป้าหมาย โดยสรุปแผนบริการวิชาการได้ดังนี้

แผนบริการวิชาการ ชุมชนบ้านป่าดงงาม ตำบลปิงโค้ง อำเภอเชียงดาว จังหวัดเชียงใหม่

1. ระบบสูบน้ำพลังงานแสงอาทิตย์ระดับชุมชน (คณะวิศวกรรมศาสตร์และเทคโนโลยี)
2. โรงอบแห้งพลังงานแสงอาทิตย์ (คณะวิศวกรรมศาสตร์และเทคโนโลยีและคณะบริหารธุรกิจ)
3. การถอดองค์ความรู้ชุมชนเข้มแข็ง กรณีศึกษาบ้านป่าดงงาม ตำบลปิงโค้ง อำเภอเชียงดาว จังหวัดเชียงใหม่ (คณะสังคมศาสตร์และศิลปศาสตร์)
4. กฎหมายเกี่ยวกับป่าและการอยู่ร่วมกันของชุมชนกับป่าในเขตพื้นที่ป่าอนุรักษ์ (คณะนิติศาสตร์)
5. การท่องเที่ยวชุมชน บ้านป่าดงงาม ตำบลปิงโค้ง อำเภอเชียงดาว จ.เชียงใหม่ (คณะบริหารธุรกิจ)
6. การแลกเปลี่ยนวัฒนธรรมชุมชน ทักษะทางภาษา (วิทยาลัยนานาชาติ)

มติที่ประชุม เห็นชอบ ในการดำเนินโครงการของมหาวิทยาลัยและเข้าร่วมกิจกรรม โดยมีข้อเสนอแนะดังนี้

1. ชุมชนมีข้อเสนอแนะเกี่ยวกับระยะเวลาในการวางแผนงานโครงการควรกำหนดให้ สอดคล้องและบรรจุร่วมกับปฏิทิน วิถีชีวิตของชุมชนเพื่อลดปัญหา และอุปสรรค ในกรณีมีกลุ่มเป้าหมายน้อย ไม่สามารถเข้าร่วมโครงการในวันนัดหมายได้ เนื่องจากติดภารกิจ

(นางสาวภาณิชา แสงอ้าย)
เจ้าหน้าที่สำนักวิจัยและบริการวิชาการ
ผู้บันทึกการประชุม

(ผศ.สุชาติา เมฆพัฒน์)
ผู้อำนวยการสำนักวิจัยและบริการวิชาการ
ผู้รับรองรายงานการประชุม

ภาพกิจกรรม



