



แผนบริการวิชาการ ปีการศึกษา 2561

มหาวิทยาลัยนอร์ท-เชียงใหม่

โดย

สำนักวิจัยและบริการวิชาการ

คำนำ

การบริการวิชาการแก่สังคมเป็นหนึ่งในภารกิจหลักที่สำคัญประการหนึ่งของสถาบันอุดมศึกษาที่มหาวิทยาลัยนอร์ท-เชียงใหม่ได้ให้ความสำคัญ และได้ดำเนินการมาอย่างต่อเนื่องตลอดระยะเวลาที่ผ่านมา และนับวันภารกิจด้านนี้จะทวีความสำคัญเพิ่มขึ้นควบคู่ไปกับภารกิจด้านการจัดการศึกษาและภารกิจด้านการวิจัย ทั้งนี้เนื่องจากการบริการวิชาการแก่สังคมเป็นการเสริมสร้างศักยภาพทางวิชาการของมหาวิทยาลัยออกไปสู่สังคมด้วยการถ่ายทอดองค์ความรู้ความเชี่ยวชาญในรูปแบบต่าง ๆ ตามจุดเน้นของส่วนงานต่างๆ ของมหาวิทยาลัย ให้เป็นที่ยอมรับและเกิดความพึงพอใจสูงสุดแก่ผู้รับบริการทั้งในภาครัฐกิจอุตสาหกรรมในองค์กรของภาครัฐและเอกชน รวมถึงเป็นส่วนหนึ่งในการพัฒนาชุมชนและสังคมให้มีศักยภาพในการดำรงชีวิตทางด้านเศรษฐกิจ ด้านสังคมที่ดีขึ้น ดังนั้น มหาวิทยาลัยนอร์ท-เชียงใหม่ จึงได้จัดทำแผนการให้บริการวิชาการแก่สังคม ประจำปีการศึกษา 2561 ขึ้นเพื่อใช้เป็นแนวทางในการดำเนินงานตามภารกิจด้านการให้บริการวิชาการของมหาวิทยาลัยสำหรับทุกส่วนงานในมหาวิทยาลัยใช้ปฏิบัติงานไปในทิศทางเดียวกัน อันจะเป็นการพัฒนาความรู้สู่ชุมชน และสังคม ทั้งภาครัฐและเอกชน รวมถึงเป็นเครื่องมือในการติดตามประเมินผลการดำเนินงาน ตามนโยบายของมหาวิทยาลัย รวมถึงหลักเกณฑ์ของการประกันคุณภาพการศึกษาตามเกณฑ์มาตรฐานของสำนักงานคณะกรรมการการอุดมศึกษา (สกอ.) อีกด้วย

สำนักวิจัยและบริการวิชาการ
มหาวิทยาลัยนอร์ท-เชียงใหม่

สารบัญ

	หน้า
คำนำ	1
ส่วนที่ 1 บทนำ	
ชื่อหน่วยงาน	2
ประวัติความเป็นมา	2
วัตถุประสงค์	2
ปรัชญา	3
ปณิธาน	3
วิสัยทัศน์	3
พันธกิจ	3
โครงสร้างองค์กร	4
บุคลากรขององค์กร	5
ส่วนที่ 2 แนวทางการให้บริการวิชาการ	
วัตถุประสงค์	6
เป้าประสงค์	6
ความหมายของการให้บริการวิชาการ	6
ลักษณะของการบริการวิชาการ	7
ลักษณะของโครงการ/กิจกรรมการบริการวิชาการแก่สังคม	7
แหล่งข้อมูลและวิธีการจัดเก็บข้อมูล	8
การทำกิจกรรมโครงการ	9
ขั้นตอนการดำเนินงานบริการวิชาการ	10
แผนการบริการวิชาการแก่สังคม	11
ระบบกลไกการบริการวิชาการแก่สังคม	12
ส่วนที่ 3 แผนบริการวิชาการประจำปีการศึกษา 2561	
แผนบริการวิชาการโครงการ “บริการวิชาการ NCU รับผิดชอบต่อสังคม ประจำปี 2561”	14
ปฏิทินการดำเนินโครงการ “บริการวิชาการ NCU รับผิดชอบต่อสังคม ประจำปี 2561”	15
กิจกรรมแผนบริการวิชาการโครงการ “บริการวิชาการ NCU รับผิดชอบต่อสังคม ประจำปี 2561”	16
แผนการใช้ประโยชน์จากการบริการวิชาการ โครงการ “บริการวิชาการ NCU รับผิดชอบต่อสังคม ประจำปี 2561”	20
การประเมินความสำเร็จตามตัวบ่งชี้ของแผนโครงการบริการวิชาการแก่สังคม	23

ส่วนที่ 1

บทนำ



1.1 ชื่อหน่วยงาน สำนักวิจัยและบริการวิชาการ มหาวิทยาลัยนอร์ท-เชียงใหม่

1.2 ประวัติความเป็นมา

การสร้างสรรคผลงานวิจัยและการบริการวิชาการเป็นพันธกิจหลักที่สำคัญของมหาวิทยาลัยต้องดำเนินการและพัฒนาควบคู่ไปพร้อมกับการจัดการเรียนการสอน สำนักวิจัยและบริการวิชาการได้รับการจัดตั้งเป็นหน่วยงานเทียบเท่าคณะภายใต้โครงสร้างของมหาวิทยาลัยเป็นหน่วยงานที่รับผิดชอบภารกิจนี้โดยตรงเพื่อพัฒนาศักยภาพของมหาวิทยาลัยในด้านการผลิตผลงานวิจัยและนวัตกรรมสร้างสรรค์ และก้าวสู่การเป็นมหาวิทยาลัยคุณภาพ

โดยมีการดำเนินงานและพัฒนาการ ดังนี้

ปีการศึกษา 2544 ก่อตั้งสถาบัน โดยใช้ชื่อสถาบันวิจัยและพัฒนา

ปีการศึกษา 2547 มหาวิทยาลัยได้มีการยกฐานะจากวิทยาลัย เป็นมหาวิทยาลัย เปลี่ยนชื่อสถาบันวิจัยและพัฒนา เป็น "สถาบันวิจัยและวางแผนพัฒนา"

ปีการศึกษา 2549 มีการปรับโครงสร้างการบริหารงานของมหาวิทยาลัยใหม่ เปลี่ยนชื่อ สถาบันวิจัยและวางแผนพัฒนา เป็น "สถาบันวิจัย"

ปีการศึกษา 2560 มีการปรับโครงสร้างการบริหารงานของมหาวิทยาลัยใหม่ เปลี่ยนชื่อ สถาบันวิจัย เป็น "สำนักวิจัยและบริการวิชาการ"

1.3 วัตถุประสงค์

1. เพื่อส่งเสริมสนับสนุนและผลักดันการดำเนินการวิจัย รวมถึงยกระดับคุณภาพการวิจัยของมหาวิทยาลัยให้เป็นไปตามมาตรฐานสากล
2. เพื่อสร้างและพัฒนาเครือข่ายความร่วมมือด้านการวิจัยและบริการวิชาการกับหน่วยงานทั้งภายในประเทศและระดับนานาชาติ
3. เพื่อส่งเสริมและสนับสนุนการดำเนินการวิจัยและบริการวิชาการที่ตอบสนองนโยบายของมหาวิทยาลัย ชุมชนท้องถิ่นและประเทศชาติ
4. เพื่อเสริมสร้างบรรยากาศและวัฒนธรรมองค์กรเพื่อการวิจัยและบริการวิชาการอย่างมีส่วนร่วม

1.3 ปรัชญา

“บูรณาการ งานวิจัย และงานบริการวิชาการ สู่ความยั่งยืนของสังคม”

1.4 ปณิธาน

สำนักวิจัยและบริการวิชาการ เป็นศูนย์กลางในการประสานงานบริหารงานวิจัยและบริการวิชาการ ส่งเสริมการค้นคว้าวิจัยเผยแพร่องค์ความรู้และเทคโนโลยีที่เหมาะสมสู่สังคม

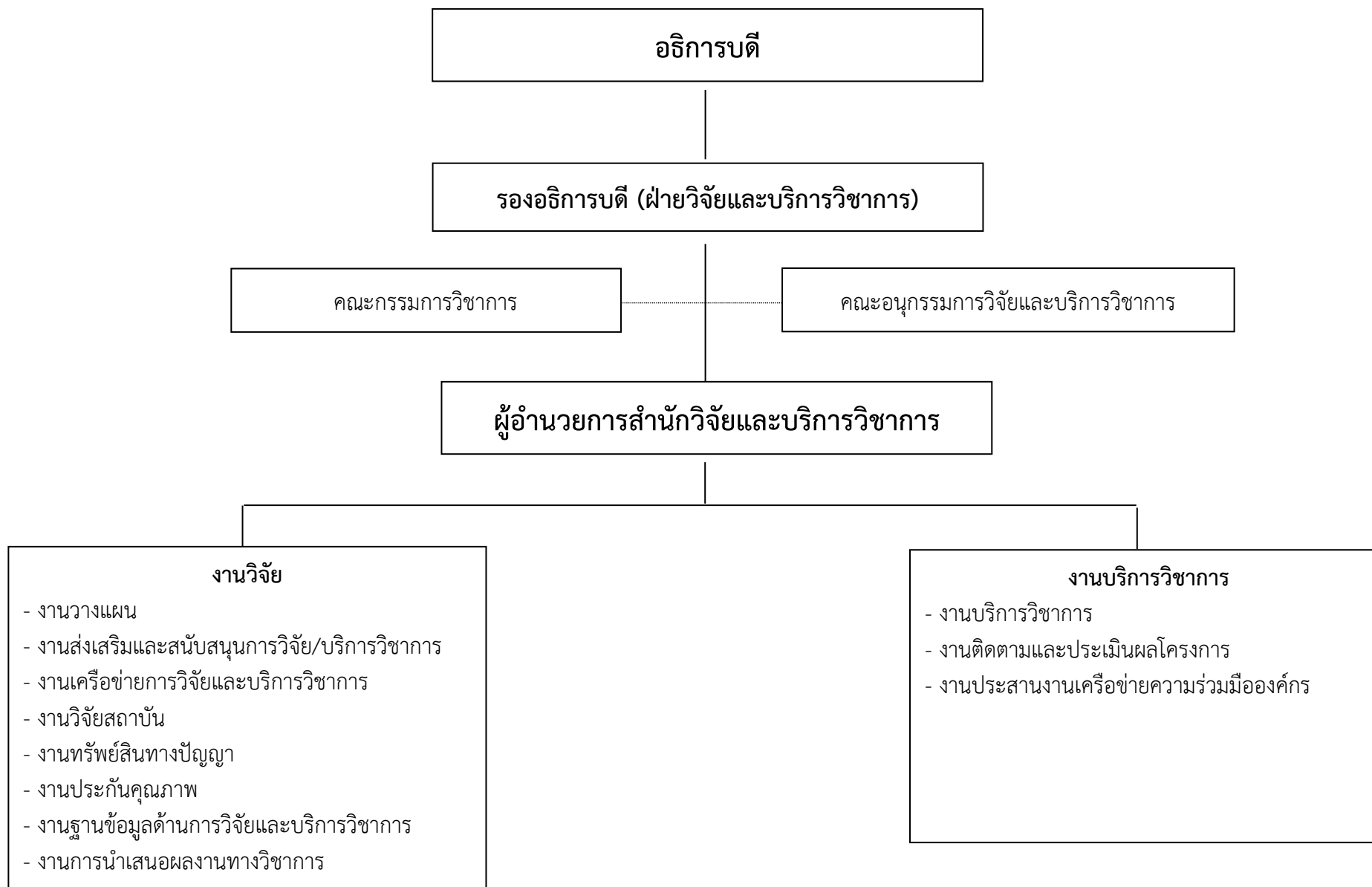
1.5 วิสัยทัศน์

“ส่งเสริมการค้นคว้าวิจัยและบริการวิชาการแก่สังคมอย่างต่อเนื่อง”

1.6 พันธกิจ

สำนักวิจัยและบริการวิชาการ พัฒนาระบบการบริหารจัดการและสนับสนุนการทำงานวิจัย สร้างสรรค์งานวิจัยด้านวิทยาศาสตร์และเทคโนโลยี ด้านสังคมศาสตร์และมนุษยศาสตร์ ส่งเสริมการเผยแพร่ผลงานวิจัย สู่แวดวงวิชาการและสาธารณชน เพื่อการพัฒนาและเกิดประโยชน์ต่อสังคม ส่งเสริมงานบริการวิชาการและงานถ่ายทอดเทคโนโลยี เพื่อยกระดับคุณภาพชีวิตแก่สังคมและชุมชน

1.7 โครงสร้างองค์กร



1.8 บุคลากรขององค์กร



รศ.ดร.พิธากรณ์ ฌนิตเบญจสิทธิ์
ตำแหน่ง รองอธิการบดี
E-mail : Phithagorn@northcm.ac.th
โทรศัพท์ : 053-819 999 ต่อ 9860



ผศ.สุชาดา เมฆพัฒนา
ตำแหน่ง ผู้อำนวยการสำนักวิจัยและบริการวิชาการ
E-mail : suchada_sm@outlook.com
โทรศัพท์ : 053-819 999 ต่อ 9856



นางสาวอโนชา แสงอ้าย
ตำแหน่ง เจ้าหน้าที่ประจำสำนักวิจัยและบริการวิชาการ
E-mail : anocha@northcm.ac.th
โทรศัพท์ : 053-819 999 ต่อ 9856

ส่วนที่ 2

แนวทางการให้บริการวิชาการแก่สังคม

การบริการวิชาการเป็นภารกิจหลักอีกอย่างหนึ่งที่มหาวิทยาลัยนอร์ท-เชียงใหม่ต้องคำนึงถึงและดำเนินการให้บริการวิชาการแก่ชุมชนและสังคม โดยมีการจัดทำแผนบริการวิชาการร่วมกันกับคณะเป็นแผน เพื่อพัฒนาการเรียนการสอน หรือจัดกิจกรรมให้นักศึกษาได้มีส่วนร่วมในการให้บริการวิชาการ เพื่อให้ นักศึกษาได้มีประสบการณ์จากสภาพจริง และนำมาใช้ประโยชน์จนเกิดผลลัพธ์ที่สร้างความพึงพอใจต่อชุมชน และสังคมอย่างต่อเนื่องและยั่งยืน

วัตถุประสงค์

1. เพื่อเป็นการสนองตอบต่อพันธกิจของมหาวิทยาลัยในด้านบริการวิชาการแก่สังคมการถ่ายทอด เทคโนโลยีที่มีคุณภาพ พัฒนาและเผยแพร่องค์ความรู้ นวัตกรรมเพื่อพัฒนาความเข้มแข็งของชุมชน สังคมและประเทศชาติ ให้เกิดการพัฒนายั่งยืน
2. เพื่อเป็นการส่งเสริมเอกลักษณ์ของมหาวิทยาลัย ในรูปแบบของการบริการวิชาการ
3. เพื่อเป็นการพัฒนาหลักสูตรและการจัดการเรียนการสอน การจัดอบรมเชิงปฏิบัติการ ตลอดจนการ ค้นคว้าวิจัย ให้สอดคล้องกับความต้องการของชุมชนและสังคม

เป้าประสงค์

1. ถ่ายทอดความรู้การบริการวิชาการเพื่อสนับสนุนการเรียนรู้ตลอดชีวิตของกลุ่มเป้าหมายที่หลากหลาย
2. คณาจารย์ ตลอดจนบุคลากรของมหาวิทยาลัยได้ใช้ศักยภาพทางวิชาการดำเนินการเพื่อเป็นประโยชน์ ต่อชุมชน สังคมและประเทศชาติ
3. ประชาชน บุคลากรทั้งภายในและภายนอกมหาวิทยาลัย ได้รับโอกาสทางการศึกษาตลอดชีวิตตาม ศักยภาพผ่านการให้บริการทางวิชาการของมหาวิทยาลัย

ความหมายของการให้บริการวิชาการ

การให้บริการวิชาการ หมายถึง การที่สถานศึกษาระดับอุดมศึกษา ซึ่งอยู่ในฐานะที่เป็นที่พึ่งของ ชุมชนหรือสังคม เป็นแหล่งอ้างอิงทางวิชาการหรือทำหน้าที่ใดที่มีผลต่อการพัฒนาชุมชนในด้านวิชาการหรือ การพัฒนาความรู้ ตลอดจนความเข้มแข็งประเทศชาติและนานาชาติ การบริการวิชาการเป็นการบริการที่มี ค่าตอบแทนและบริการวิชาการให้เปล่า โดยมีการนำความรู้และประสบการณ์มาใช้พัฒนาหรือบูรณาการเข้า กับการเรียนการสอนและการวิจัย

โครงการที่มีผลต่อการพัฒนาและเสริมสร้างความเข้มแข็งของชุมชน หมายถึง โครงการที่สถาบันจัด ขึ้น เพื่อพัฒนาชุมชนหรือองค์กรภายนอกและเมื่อดำเนินการแล้ว มีผลก่อให้เกิดการเปลี่ยนแปลงไปในทางที่ดี ขึ้น แก่ชุมชนหรือองค์กรภายนอกในด้านต่างๆ หรือทำให้ชุมชนหรือองค์กรภายนอกสามารถพึ่งพาตนเองได้ ตามศักยภาพของตนเอง

ลักษณะของการบริการวิชาการ

สำนักงานรับรองมาตรฐานและการประเมินคุณภาพการศึกษา (สมศ.) ได้กำหนดลักษณะและขอบเขตของการบริการวิชาการและวิชาชีพ ดังนี้

1. บริการวิเคราะห์ ทดสอบ ตรวจสอบและตรวจซ่อม
2. บริการเครื่องมือและอุปกรณ์ต่างๆ ทางการศึกษา
3. บริการจัดฝึกอบรม สัมมนา และประชุมเชิงปฏิบัติการแบบเก็บค่าลงทะเบียน
4. บริการจัดฝึกอบรม สัมมนา และประชุมเชิงปฏิบัติการแบบให้เปล่า
5. บริการจัดฝึกอบรม สัมมนา และประชุมเชิงปฏิบัติการในลักษณะการว่าจ้าง
6. บริการเกี่ยวกับสุขภาพที่นอกเหนือจากหน้าที่ความรับผิดชอบโดยตรงของหน่วยงานที่เกี่ยวข้อง
7. บริการศึกษา วิจัย สืบค้น การวางแผน การจัดการ
8. บริการศึกษาความเหมาะสมของโครงการการศึกษาผลกระทบสิ่งแวดล้อม
9. บริการวางระบบ ออกแบบ สร้าง ประดิษฐ์ และผลิตเพื่อให้เป็นไปตามแผนนโยบายของมหาวิทยาลัยดังกล่าวข้างต้น
10. บริการอื่นๆ ทั้งนี้ไม่นับรวมการเป็นวิทยากร ที่ไม่ได้อยู่ในแผนของมหาวิทยาลัย

ความร่วมมือจากส่วนราชการ จังหวัด องค์กรปกครองท้องถิ่น โรงเรียน หรือสถาบันอุดมศึกษาอื่นให้ช่วยบริการวิชาการและวิชาชีพ แม้ไม่อยู่ในแผนของมหาวิทยาลัย ก็สามารถนำไปนับรวมเป็นผลงานได้ เมื่อมีหนังสือขอความร่วมมือที่ได้รับอนุมัติจากคณบดี หรือผู้ที่คณบดีมอบหมายเป็นหลักฐานประกอบ

ด้วยการบริการวิชาการเป็นภารกิจหลักของมหาวิทยาลัย ภารกิจนี้จึงถูกถ่ายทอดไปเป็นภารกิจของหน่วยงานระดับคณะ ศูนย์ สำนักต่างๆ มหาวิทยาลัยจึงมีนโยบายที่จะสนับสนุนการปฏิบัติการกิจการให้บริการวิชาการของคณะ ศูนย์ สำนักต่างๆ โดยการจัดสรรงบประมาณดำเนินการผ่านโครงการต่างๆ ตามพันธกิจด้านการบริการวิชาการแก่สังคมของ สมศ., สกอ. หรือตัวบ่งชี้ที่มหาวิทยาลัยกำหนดขึ้นเพื่อให้เป็นไปตามแผนนโยบายของมหาวิทยาลัย

ลักษณะของโครงการ/กิจกรรมการบริการทางวิชาการแก่สังคม

1. โครงการ/กิจกรรมที่ขอใช้งบประมาณบริการทางวิชาการ ต้องเป็นโครงการ/กิจกรรมที่มีลักษณะตามนิยามที่ สมศ., และ สกอ. กำหนด
2. กลุ่มเป้าหมายของการให้บริการวิชาการ ได้แก่ กลุ่มลูกค้าซึ่งในนี้จะเรียกว่าผู้มีส่วนได้ส่วนเสีย (Stakeholders) ของมหาวิทยาลัยซึ่งมีอยู่ด้วยกัน 7 กลุ่ม ได้แก่
 1. นักศึกษาปัจจุบัน
 2. บุคลากรภายใน
 3. ศิษย์เก่า
 4. ตลาดแรงงาน
 5. รัฐบาล
 6. สังคมและชุมชน
 7. ผู้ให้การสนับสนุนด้านการเงิน
3. มหาวิทยาลัยนอร์ท-เชียงใหม่มีนโยบายที่เน้นการบริการทางวิชาการแบบบูรณาการ ให้การบริการวิชาการที่มีความสอดคล้องกับการจัดการเรียนการสอน การวิจัยและการทำนุบำรุงศิลปวัฒนธรรม

4. สถานที่จัดโครงการ/กิจกรรม อาจจัดขึ้นในมหาวิทยาลัยหรือจัดขึ้นในพื้นที่ก็ได้
5. ในการจัดทำโครงการบริการวิชาการ ควรศึกษาความต้องการของกลุ่มเป้าหมายก่อน เพื่อให้โครงการต่างๆ สามารถตอบสนองความต้องการของกลุ่มเป้าหมายได้อย่างแท้จริง
6. โครงการ/กิจกรรมการบริการวิชาการ อาจเป็นโครงการแบบให้เปล่า โครงการที่เก็บค่าลงทะเบียนบางส่วน หรือเป็นโครงการที่เก็บค่าลงทะเบียนเต็มจำนวน เป็นโครงการที่ก่อให้เกิดรายได้ เป็นโครงการความร่วมมือระหว่างหน่วยงานภายในของมหาวิทยาลัย หรือเป็นโครงการที่เป็นความร่วมมือระหว่างมหาวิทยาลัยกับองค์กร/หน่วยงานภายนอกก็ได้

แหล่งข้อมูล และวิธีการจัดเก็บข้อมูล

1. มีแผนการให้บริการวิชาการและวิชาชีพแก่สังคมประจำปีการศึกษา ที่ระบุโครงการที่ต้องดำเนินการครบถ้วน
2. รายงานการประชุมสภามหาวิทยาลัยที่มีมติให้ความเห็นชอบหรืออนุมัติแผนการบริการวิชาการและวิชาชีพสู่สังคมประจำปีการศึกษา
3. ให้คณะ ศูนย์ สำนักฯ ทำหน้าที่ ติดตาม ดำเนินโครงการ/กิจกรรมบริการวิชาการให้เป็นไปตามแผนงาน ทั้งนี้จัดทำรายงานผลการดำเนินโครงการ/กิจกรรมบริการวิชาการภายใน 30 วัน นับจากวันเสร็จสิ้นโครงการ พร้อมหลักฐานการดำเนินงานตามแผน / โครงการ / กิจกรรมที่กำหนดไว้ในแผน เช่นภาพถ่าย เอกสารการอนุมัติโครงการ เป็นต้น
4. รายงานการประเมินผลโครงการหรือหลักฐานที่สรุปผลการดำเนินโครงการซึ่งแสดงที่มาของร้อยละประเด็นหลักในการวัดผล 3 ประเด็น ความรู้ความเข้าใจ ความพึงพอใจ และการนำความรู้ไปใช้ของกลุ่มเป้าหมาย ตามผลที่รายงานมาทุกโครงการตามชุดโครงการนั้นๆ
5. หลักฐานเชิงประจักษ์ และ / หรือตัวอย่างหลักฐานที่ใช้จริงที่แสดงถึงการเก็บข้อมูลด้านความรู้ความเข้าใจ ความพึงพอใจ และการนำความรู้ไปใช้ของกลุ่มเป้าหมาย ตามผลที่รายงานมา เช่น แบบสอบถาม แบบทดสอบก่อน - หลัง เป็นต้น

การทำกิจกรรมโครงการ

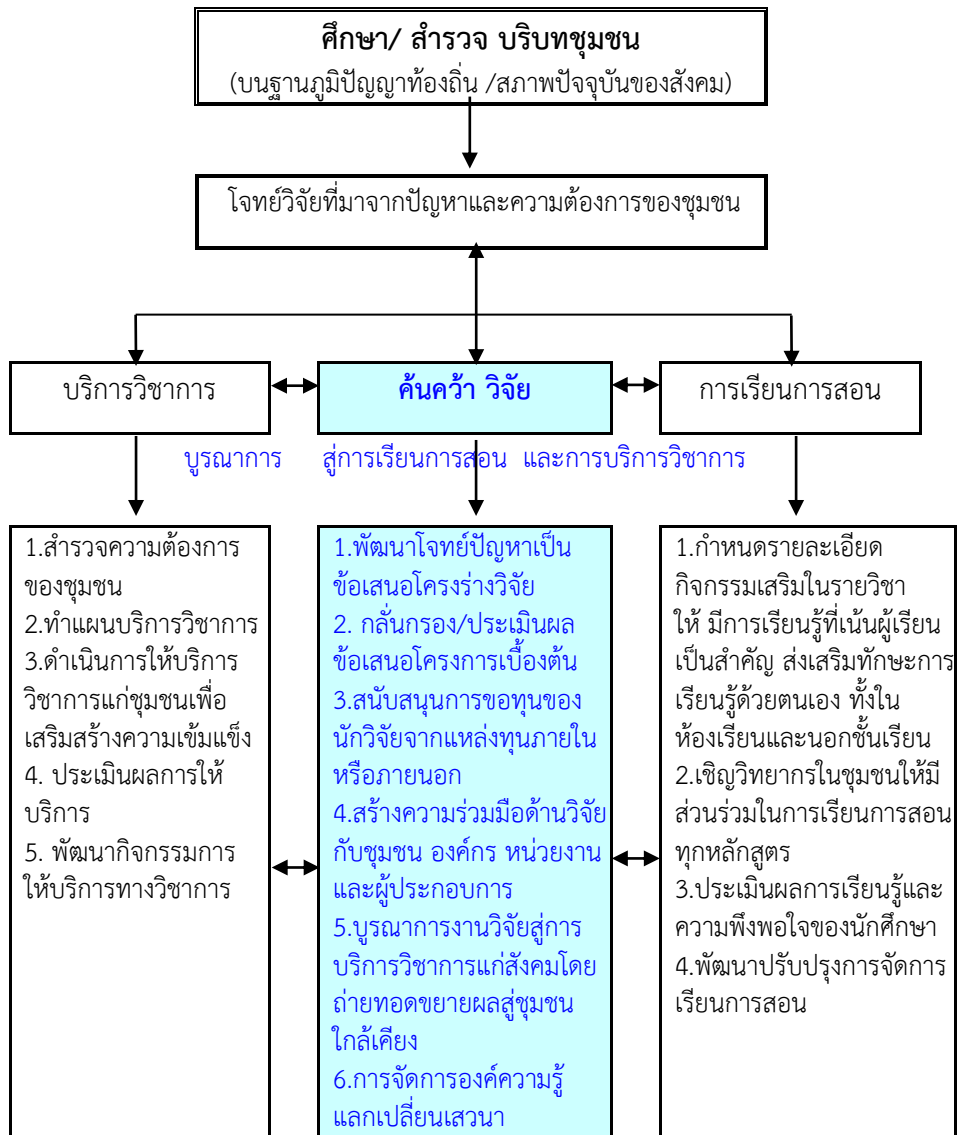
1. โครงการ/ กิจกรรม ต้องผ่านการเห็นชอบของคณะกรรมการบริหารของมหาวิทยาลัยและบรรจุอยู่ในแผนงานของมหาวิทยาลัยฯ
2. โครงการ / กิจกรรม ต้องเสนอผ่านหัวหน้างาน ถึงผู้รับผิดชอบกลุ่มงานบริการวิชาการเห็นชอบโครงการและเสนอต่ออธิการบดีมหาวิทยาลัยฯ
3. ประชุมคณะกรรมการทำงานโครงการ / กิจกรรมเพื่อแบ่งหน้าที่ความรับผิดชอบ
4. แต่งตั้งคณะทำงานเพื่อกำหนดบทบาทหน้าที่และเสนออธิการบดีเพื่อลงนาม
5. จัดเตรียมโครงการด้านต่าง ๆ
 - ประชาสัมพันธ์โครงการ
 - ยืมเงินสำรองจ่าย ตามระเบียบของมหาวิทยาลัย
 - จัดเตรียมวัสดุ อุปกรณ์ เพื่อใช้ในโครงการ
 - ติดต่อประสานงานกับวิทยากร
 - จัดเตรียมสถานที่ในการอบรม
 - จัดเตรียมการประเมินผล
6. กำหนดตารางกิจกรรม
7. ดำเนินการให้บริการวิชาการตามตารางที่กำหนด
8. สรุปประเมินผลโครงการ / กิจกรรม ดังนี้
 - การบรรลุวัตถุประสงค์ของโครงการ
 - ค่าใช้จ่ายในโครงการ
 - ความพึงพอใจของผู้รับบริการทั้ง 3 มิติ
9. ส่งหลักฐานการยืมเงิน และค่าใช้จ่ายในโครงการกับเจ้าหน้าที่การเงิน
10. สรุปการเรียนรู้และการนำไปพัฒนา
11. จัดทำสรุปรายงานการดำเนินโครงการเสนอมหาวิทยาลัย

การได้รับเชิญเป็นวิทยากรภายนอกเป็นกรรมการวิทยานิพนธ์กรรมการวิชาและกรรมการวิชาซีพีมีข้อปฏิบัติดังนี้

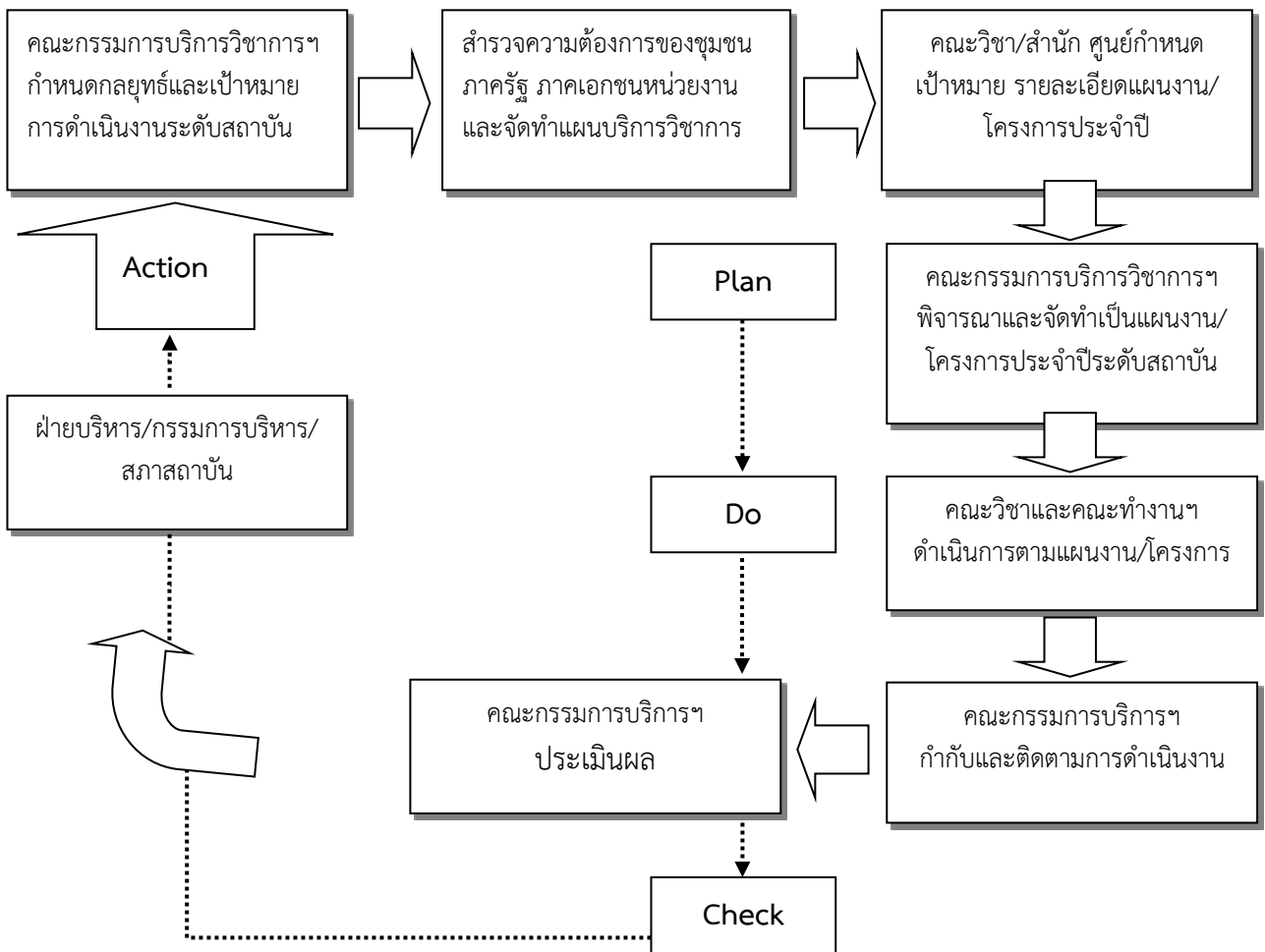
1. มีหนังสือเชิญจากหน่วยงานภายนอกที่ต้องการขอความร่วมมือ
2. ได้รับอนุญาตจากหัวหน้าหน่วยงานที่สังกัด
3. ถ้าเป็นหน่วยงานในจังหวัดเชียงใหม่หรือใกล้เคียงอาจารย์มีสิทธิ์ขอใช้ยานพาหนะของมหาวิทยาลัย (รับ-ส่ง) ได้
5. อาจารย์ต้องมีส่วนร่วมในการบริการวิชาการให้ครบตามภาระงานที่กำหนด
6. สนับสนุนที่พัก/ห้องประชุมในการให้บริการวิชาการตามอัตราราคาที่มหาวิทยาลัยกำหนด

ขั้นตอนการดำเนินงานบริการวิชาการ

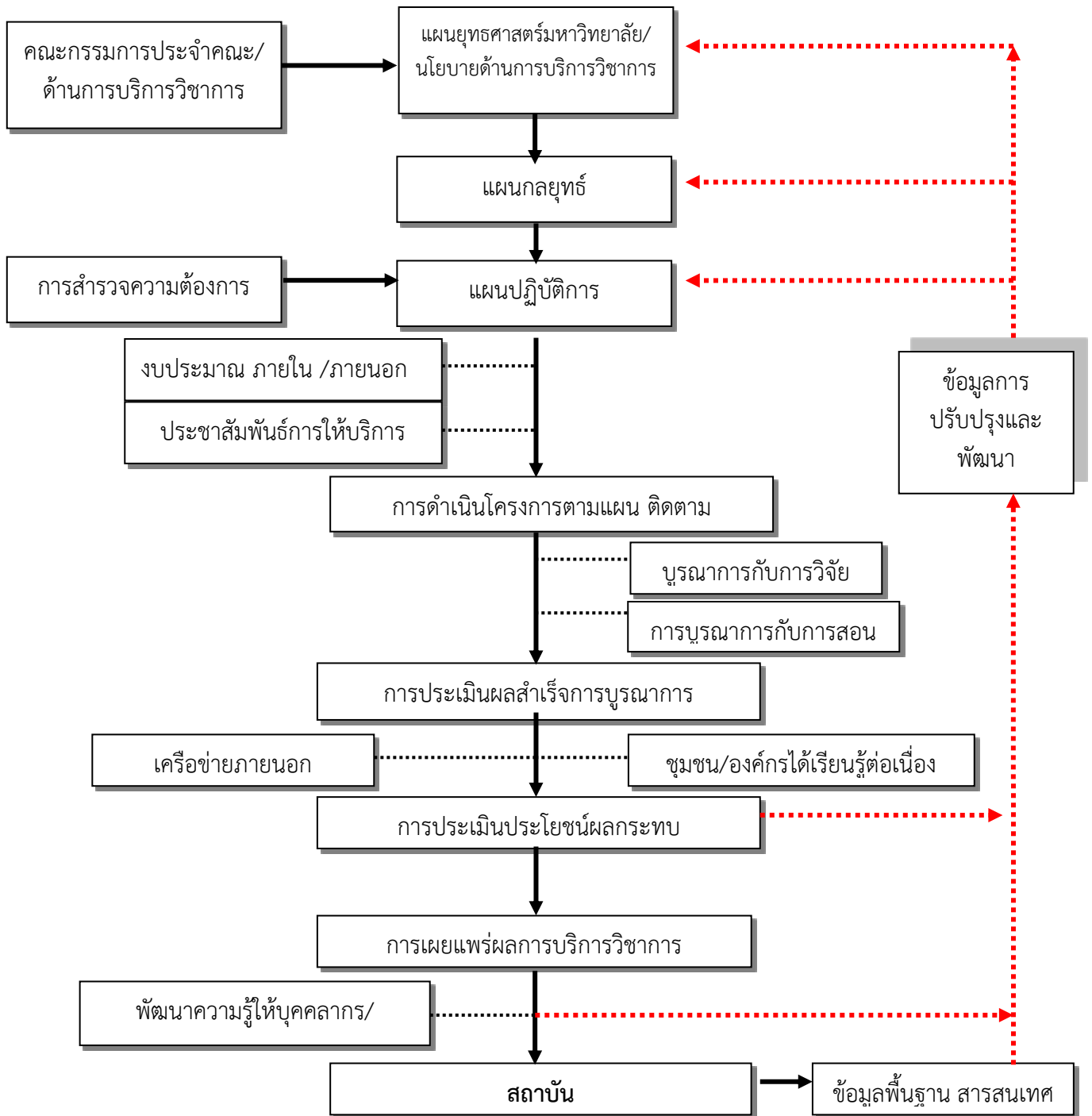
ผังความเชื่อมโยงการบูรณาการบริการวิชาการ กับการเรียนการสอน และการวิจัย



แผนการบริการวิชาการแก่สังคม



ระบบกลไกการบริการวิชาการแก่สังคม



ส่วนที่ 3
แผนบริการวิชาการประจำปีการศึกษา 2561



แผนบริการวิชาการโครงการ “บริการวิชาการ NCU รับผิดชอบต่อสังคม ประจำปี 2561”

ลำดับ	งาน/โครงการ	กลุ่มเป้าหมาย	ความสอดคล้องกับ แผนกลยุทธ์/เกณฑ์ คุณภาพ	ตัวชี้วัด	งบประมาณ	แหล่งงบประมาณ	ระยะเวลา	ผู้รับผิดชอบ
1	โครงการ “บริการวิชาการ NCU รับผิดชอบต่อสังคม ประจำปี 2561 ภายใตโครงการ “เพื่อนช่วยเพื่อนเพื่อคุณภาพและความยั่งยืนทางการศึกษา - กิจกรรมการเสริมสร้างกระบวนการจัดการเรียนการสอนโดยใช้ปัญหาเป็นฐาน (PBL: Problem-Based Learning) วิชาภาษาไทย คณิตศาสตร์ และ ภาษาอังกฤษ และส่งเสริมทักษะการอ่านไม่ออกเขียนไม่ได้ (คณะสังคมศาสตร์และศิลปศาสตร์) - กิจกรรมการส่งเสริมการเรียนการสอนภาษาต่างประเทศ (วิทยาลัยนานาชาติ) - การส่งเสริมทักษะการเป็นมัคคุเทศก์ท้องถิ่น (คณะบริหารธุรกิจ) - การเป็นพลเมืองที่ดี เสริมสร้างคุณธรรมจริยธรรม (คณะนิติศาสตร์) - การจัดการสิ่งแวดล้อม (คณะวิศวกรรมศาสตร์และเทคโนโลยี	โรงเรียน เครือข่าย จำนวน 13 โรงเรียน เขตพื้นที่ อำเภอหาด และ อำเภอแม่วาง	ตัวบ่งชี้ที่ 3.1 การบริการวิชาการแก่สังคม (การประกันคุณภาพการศึกษา) ประเด็นยุทธศาสตร์ที่ 3 ตัวชี้วัดที่ 15 จำนวนชุมชนหรือหน่วยงานที่ได้รับการพัฒนาอย่างมีส่วนร่วมและสามารถพึ่งพาตัวเองได้ (ยุทธศาสตร์มหาวิทยาลัย)	1. จำนวนโครงการบริการวิชาการจากคณะอย่างน้อยคณะละ 1 โครงการ 2. ได้เครือข่ายผู้รับบริการวิชาการจากมหาวิทยาลัยอย่างน้อย 5 ชุมชน 3.อย่างน้อยร้อยละ 5 ของ จำนวนอาจารย์ทั้งหมด (แต่ละคณะ) เข้าร่วมโครงการ	390,000	ภายใตโครงการพัฒนาคุณภาพการศึกษาและการพัฒนาท้องถิ่น โดยมีสถาบันอุดมศึกษาเป็นพี่เลี้ยง จากสำนักงานคณะกรรมการการอุดมศึกษา (สกอ.)	11 เดือน กุมภาพันธ์ – ธันวาคม 2562	สำนักวิจัยและบริการวิชาการ ร่วมกับ คณะวิชา

** โครงการบริการวิชาการของมหาวิทยาลัยจะเป็นกิจกรรมที่ดำเนินการแบบมีส่วนร่วมจากทุกคณะในแต่ละกิจกรรมที่ตอบสนองความต้องการของกลุ่มเป้าหมาย

ปฏิทินการดำเนินงานโครงการ “บริการวิชาการ NCU รับผิดชอบต่อสังคม ประจำปี 2561”

กิจกรรม		ปี 2562											ผู้รับผิดชอบ
		ก.พ.	มี.ค.	เม.ย.	พ.ค.	มิ.ย.	ก.ค.	ส.ค.	ก.ย.	ต.ค.	พ.ย.	ธ.ค.	
1	เตรียมการประชุมวางแผนคณะทำงานบริการวิชาการของมหาวิทยาลัย	x	x	x									สำนักวิจัยฯ และ คณะอนุกรรมการฯ
2	ประชุมผู้บริหารโรงเรียนเครือข่าย 13 โรงเรียนวางแผนงานกิจกรรม		x										สำนักวิจัยฯ และ คณะอนุกรรมการฯ
3	กิจกรรมการเสริมสร้างกระบวนการเรียนการสอนแบบใช้ปัญหาเป็นฐาน PBL รายวิชาภาษาไทย คณิตศาสตร์ ภาษาอังกฤษ				x	x	x	x	x	x	x	x	คณะสังคมศาสตร์ฯ และสำนักวิจัยฯ
4	กิจกรรมการส่งเสริมการเรียนการสอนภาษาต่างประเทศ				x	x	x	x	x				วิทยาลัยนานาชาติและ สำนักวิจัยฯ
5	กิจกรรมการส่งเสริมทักษะการเป็นมัคคุเทศก์ท้องถิ่น						x	x					คณะบริหารธุรกิจ และสำนักวิจัยฯ
6	กิจกรรมการเป็นพลเมืองที่ดีเสริมสร้างคุณธรรมจริยธรรม				x	x							คณะนิติศาสตร์ และสำนักวิจัยฯ
7	กิจกรรมการจัดการสิ่งแวดล้อม -การจัดการขยะแบบครบวงจร					x	x						คณะวิศวกรรมศาสตร์ฯ และสำนักวิจัยฯ
8	การติดตามประเมินผลการดำเนินกิจกรรม					x		x	x		x	x	สำนักวิจัยฯและ คณะอนุกรรมการฯ
9	สรุปเล่มโครงการ										x	x	สำนักวิจัยฯและ คณะอนุกรรมการฯ

กิจกรรมแผนบริการวิชาการโครงการ “บริการวิชาการ NCU รับผิดชอบต่อสังคม ประจำปี 2561”

	กิจกรรม	กิจกรรม	ระยะเวลา ดำเนินการ	กลุ่มเป้าหมาย	เป้าหมาย/ตัวชี้วัด
1	กิจกรรมการเสริมสร้างกระบวนการเรียนการสอนแบบใช้ปัญหาเป็นฐาน PBL รายวิชาภาษาไทย คณิตศาสตร์ และภาษาอังกฤษ (คณะสังคมศาสตร์และศิลปศาสตร์)	<ul style="list-style-type: none"> - จัดอบรมเชิงปฏิบัติการ (Work Shop) เรื่อง PBL การประยุกต์ใช้ในรายวิชาภาษาไทย คณิตศาสตร์ และภาษาอังกฤษ - ออกแบบแผนการสอนและกิจกรรมการจัดการเรียนการสอนแบบ PBL รายวิชาภาษาไทย คณิตศาสตร์ และภาษาอังกฤษ - พัฒนาสื่อการเรียนการสอนเพื่อประยุกต์ใช้กับการจัดการเรียนโดยใช้กระบวนการ PBL รายวิชาภาษาไทย คณิตศาสตร์ และภาษาอังกฤษ - ลงพื้นที่เป็นพี่เลี้ยงให้ความช่วยเหลือในการพัฒนาการจัดการเรียนการสอนโดยใช้ PBL รายวิชาภาษาไทย คณิตศาสตร์ และภาษาอังกฤษ - ประเมินผลการเรียนของนักเรียน Pre-test และ Post-test โดยการจัดการบวนการเรียนการสอนแบบ PBL รายวิชาภาษาไทย คณิตศาสตร์ และภาษาอังกฤษ 	พฤษภาคม – ธันวาคม 2562	ครูโรงเรียนเครือข่าย จำนวน 13 โรงเรียน	<ul style="list-style-type: none"> - ครูมีความรู้ความเข้าใจกระบวนการสอนโดยใช้ PBL และนำไปใช้ได้เป็นอย่างดีเป็นรูปธรรม - ครูเกิดกระบวนการเรียนรู้ และสามารถนำองค์ความรู้ที่ได้ไปประยุกต์ใช้กับรายวิชาภาษาไทย คณิตศาสตร์ และภาษาอังกฤษได้ - ครูสามารถเขียนแผนการจัดการเรียนการสอนโดยใช้ PBL ได้และนำไปใช้แก้ปัญหาให้กับนักเรียนในรายวิชาภาษาไทย ภาษาอังกฤษ และคณิตศาสตร์ - ครูพัฒนาสื่อการเรียนการสอนเพื่อแก้ปัญหาให้กับนักเรียนได้เหมาะสมและมากขึ้น

	กิจกรรม	กิจกรรม	ระยะเวลา ดำเนินการ	กลุ่มเป้าหมาย	เป้าหมาย/ตัวชี้วัด
		<ul style="list-style-type: none"> - สังเกตและติดตามผลการจัดกิจกรรมการเรียนการสอนโดยการใช้กระบวนการ PBL ของครูทั้ง 13 โรงเรียน - แลกเปลี่ยนเรียนรู้พัฒนาปรับปรุงและนำเสนอแผนการสอนกิจกรรมสื่อการเรียนการสอนโดยใช้ PBL รายวิชาภาษาไทย คณิตศาสตร์ และภาษาอังกฤษ และนำไปปรับใช้ - กิจกรรมประกวดแผนการสอนแบบ PBL และสื่อการเรียนการสอน จำนวน 3 รายวิชา - จัดเวทีแลกเปลี่ยนเรียนรู้ร่วมกันระหว่างโรงเรียนในโครงการและสร้างเครือข่าย “เพื่อนช่วยเพื่อน” - จัดทำคู่มือ - ติดตามประเมินผลการดำเนินกิจกรรม 			<ul style="list-style-type: none"> - ครูได้นำวัตกรรมการเรียนการสอนที่ตอบสนองนโยบายการศึกษาชาติ และตามเกณฑ์การประเมินของ สมศ. - นักเรียนมีผลการเรียนที่ดีขึ้น
2	กิจกรรมการส่งเสริมการเรียนการสอนภาษาต่างประเทศ (วิทยาลัยนานาชาติ)	<ul style="list-style-type: none"> - สอนเสริมภาษาอังกฤษให้กับนักเรียนในรายวิชาภาษาอังกฤษ 	พฤษภาคม – กันยายน 2562	โรงเรียนบ้านทรายมูล โรงเรียนบ้านสันทราย โรงเรียนบ้านแสนตอ	<ul style="list-style-type: none"> - นักเรียนมีทักษะด้านภาษาอังกฤษเพิ่มมากขึ้น

	กิจกรรม	กิจกรรม	ระยะเวลา ดำเนินการ	กลุ่มเป้าหมาย	เป้าหมาย/ตัวชี้วัด
3	กิจกรรมการส่งเสริมทักษะการเป็น มัคคุเทศก์ท้องถิ่น (คณะบริหารธุรกิจ)	<ul style="list-style-type: none"> - อบรมให้ความรู้เกี่ยวกับการเป็น มัคคุเทศก์ท้องถิ่น - ลงพื้นที่และสถานที่ท่องเที่ยวจริงฝึก ปฏิบัติวางแผนการจ้ดนำเที่ยว - จัดทำแผนที่ท่องเที่ยวชุมชน/โรงเรียน โดยการวิเคราะห์ข้อมูลเบื้องต้น เกี่ยวกับพื้นที่ชุมชน/โรงเรียน ของตนเอง 	กรกฎาคม – สิงหาคม 2562	โรงเรียนบ้านห้วยตอง โรงเรียนหลวงพัฒนาบ้านขุนวาง โรงเรียนห้วยข้าวลือ อำเภอแม่วาง	<ul style="list-style-type: none"> - นักเรียนมีความรู้ความ เข้าใจเกี่ยวกับการเป็น มัคคุเทศก์ท้องถิ่น - นักเรียนสามารถทำแผนที่ ท่องเที่ยวชุมชน/โรงเรียน ของตนเองได้ - นักเรียนสามารถนำเสนอ สถานที่ท่องเที่ยวในชุมชน/ โรงเรียนของตนเองได้
4	กิจกรรมการเป็นพลเมืองที่ดีเสริมสร้าง คุณธรรมจริยธรรม (คณะนิติศาสตร์)	<ul style="list-style-type: none"> - อบรมให้ความรู้เกี่ยวกับการเป็น พลเมืองโลก - อบรมให้ความรู้เกี่ยวกับคุณธรรม จริยธรรม 	พฤษภาคม – มิถุนายน 2562	ครู นักเรียนและชุมชน โรงเรียนเครือข่าย อำเภอแม่วาง	<ul style="list-style-type: none"> - นักเรียนมีความรู้ความ เข้าใจเกี่ยวกับการเป็น พลเมืองโลก มีคุณธรรม จริยธรรม
5	กิจกรรมการจัดการสิ่งแวดล้อม -การจัดการขยะแบบครบวงจร (คณะวิศวกรรมศาสตร์และเทคโนโลยี)	<ul style="list-style-type: none"> - อบรมให้ความรู้เกี่ยวกับการจัดการ ขยะแบบครบวงจรและการจัดการขยะ โดยใช้หลัก 3R - การประกวดสิ่งประดิษฐ์จากวัสดุ เหลือใช้ - ติดตามประเมินผลการดำเนินกิจกรรม 	มิถุนายน – กรกฎาคม 2562	ครูและนักเรียนในโรงเรียน เครือข่าย อำเภอหางดง	<ul style="list-style-type: none"> - นักเรียนมีความรู้ความ เข้าใจเกี่ยวกับการจัดการ ขยะแบบครบวงจรและการ จัดการขยะโดยใช้หลัก 3R - โรงเรียนสามารถนำไป ประยุกต์ใช้เป็นกิจกรรม ของโรงเรียน - นักเรียนได้คิดริเริ่ม สร้างสรรค์ในการทำ สิ่งประดิษฐ์จากวัสดุเหลือ ใช้ให้มีคุณค่า

กิจกรรม		กิจกรรม	ระยะเวลา ดำเนินการ	กลุ่มเป้าหมาย	เป้าหมาย/ตัวชี้วัด
6	ติดตามประเมินผลการดำเนินกิจกรรม	<ul style="list-style-type: none"> - ประเมินผลการดำเนินกิจกรรม - สรุปรายงานผลการดำเนินกิจกรรม ทุกกิจกรรม 	ตุลาคม – ธันวาคม 2562	คณะอนุกรรมการวิจัยและบริการ วิชาการ	<ul style="list-style-type: none"> - ผลประเมินความพึงพอใจ ต่อการจัดกิจกรรมของ มหาวิทยาลัย - จัดทำแผนบริการวิชาการ ในปีต่อไป

แผนการใช้ประโยชน์จากการบริการวิชาการ
โครงการ “บริการวิชาการ NCU รับใช้สังคม ประจำปี 2561”

ลำดับ	โครงการ/กิจกรรม	การบริการวิชาการเกิดประโยชน์ต่อ		ตัวชี้วัด	เป้าหมาย	ระยะเวลา	ผู้รับผิดชอบ
		การพัฒนานักศึกษา	ชุมชน/สังคม				
1	กิจกรรมการเสริมสร้างกระบวนการเรียนการสอนแบบใช้ปัญหาเป็นฐาน PBL รายวิชาภาษาไทย คณิตศาสตร์ และภาษาอังกฤษ		ครูที่เข้าร่วมโครงการมีความรู้ความเข้าใจเกี่ยวกับการจัดการเรียนการสอนแบบ PBL และสามารถนำไปประยุกต์ใช้ได้จริงในการจัดการเรียนการสอน	<ul style="list-style-type: none"> - ครูมีความรู้ความเข้าใจกระบวนการสอนโดยใช้ PBL และนำไปใช้ได้เป็นอย่างดี - ครูเกิดกระบวนการเรียนรู้และสามารถนำองค์ความรู้ที่ได้ไปประยุกต์ใช้กับรายวิชาภาษาไทย คณิตศาสตร์ และภาษาอังกฤษได้ - ครูสามารถเขียนแผนการจัดการเรียนการสอนโดยใช้ PBL ได้และนำไปใช้แก้ปัญหาให้กับนักเรียนในรายวิชาภาษาไทย ภาษาอังกฤษ และคณิตศาสตร์ - ครูพัฒนาสื่อการเรียนการสอนเพื่อแก้ปัญหาให้กับนักเรียนได้เหมาะสมและมากขึ้น - ครูได้นวัตกรรมการเรียนการสอนที่ตอบสนองนโยบายการศึกษาชาติ และตามเกณฑ์การประเมินของ สมศ. - นักเรียนมีผลการเรียนที่ดีขึ้น 	ครูโรงเรียนเครือข่ายจำนวน 13 โรงเรียน	พฤษภาคม – ธันวาคม 2562	คณะสังคมศาสตร์และศิลปศาสตร์ และสำนักวิจัยฯ

ลำดับ	โครงการ/กิจกรรม	การบริการวิชาการเกิดประโยชน์ต่อ		ตัวชี้วัด	เป้าหมาย	ระยะเวลา	ผู้รับผิดชอบ
		การพัฒนานักศึกษา	ชุมชน/สังคม				
2	กิจกรรมการส่งเสริมการเรียนการสอนภาษาต่างประเทศ		นักเรียนได้เรียนรู้ทักษะทางด้านภาษาอังกฤษกับเจ้าของภาษาอย่างแท้จริงทำให้เกิดทักษะด้านภาษามากขึ้น	- นักเรียนมีทักษะด้านภาษาอังกฤษเพิ่มมากขึ้น วัดจากผลการเรียนที่ครูให้ทำแบบฝึกหัด	โรงเรียนบ้านทรายมูล โรงเรียนบ้านสันทราย โรงเรียนบ้านแสนตอ ขยายผลโรงเรียนจากปี 2560	พฤษภาคม – กันยายน 2562	วิทยาลัยนานาชาติ และ สำนักวิจัย ฯ
3	กิจกรรมการส่งเสริมทักษะการเป็นมัคคุเทศก์ท้องถิ่น	นักศึกษาสาขาวิชาการจัดการธุรกิจการบินและการท่องเที่ยวได้เรียนรู้ทักษะวิธีการกระบวนการจัดการแหล่งท่องเที่ยวชุมชนจากพื้นที่จริง	ครูผู้สอนและนักเรียนสามารถนำองค์ความรู้มาประยุกต์ใช้ในการพัฒนาแหล่งท่องเที่ยวภายในชุมชน/โรงเรียน	- นักเรียนมีความรู้ความเข้าใจเกี่ยวกับการเป็นมัคคุเทศก์ท้องถิ่น - นักเรียนสามารถทำแผนที่ท่องเที่ยวชุมชน/โรงเรียนของตนเองได้ - นักเรียนสามารถนำเสนอสถานที่ท่องเที่ยวในชุมชน/โรงเรียนของตนเองได้	โรงเรียนบ้านห้วยตอง โรงเรียนหลวงพัฒนา บ้านขุนวาง โรงเรียนห้วยข้าวลีบ อำเภอแม่วาง ขยายผลสู่โรงเรียนในพื้นที่อำเภอแม่วาง	กรกฎาคม – สิงหาคม 2562	คณะบริหารธุรกิจ และ สำนักวิจัย ฯ
4	กิจกรรมการเป็นพลเมืองที่ดีเสริมสร้างคุณธรรมจริยธรรม	นักศึกษาสาขานิติศาสตร์ได้ฝึกปฏิบัติลงพื้นที่และสามารถนำองค์ความรู้ที่ได้ศึกษามาเผยแพร่สู่ชุมชนได้ เกี่ยวกับบทบาทหน้าที่และกฎหมายต่างๆ	ครู นักเรียน ผู้นำ และสมาชิกชุมชนได้เรียนรู้และเข้าใจบทบาท สิทธิหน้าที่การเป็นพลเมืองที่ดี การมีคุณธรรมจริยธรรมและกฎหมายเกี่ยวข้องกับชีวิตประจำวัน	- นักเรียนมีความรู้ความเข้าใจเกี่ยวกับการเป็นพลเมืองโลก มีคุณธรรมจริยธรรม	ครู นักเรียน และชุมชน โรงเรียนเครือข่าย อำเภอแม่วาง	พฤษภาคม – มิถุนายน 2562	คณะนิติศาสตร์ และ สำนักวิจัย ฯ

ลำดับ	โครงการ/กิจกรรม	การบริการวิชาการเกิดประโยชน์ต่อ		ตัวชี้วัด	เป้าหมาย	ระยะเวลา	ผู้รับผิดชอบ
		การพัฒนานักศึกษา	ชุมชน/สังคม				
5	กิจกรรมการจัดการ สิ่งแวดล้อม -การจัดการขยะแบบ ครบวงจร		นักเรียน และชุมชน มีจิตสำนึกที่ดีในการ อนุรักษ์สิ่งแวดล้อม และ รู้จักการคัดแยกขยะ อย่างถูกวิธี	<ul style="list-style-type: none"> - นักเรียนมีความรู้ความเข้าใจ เกี่ยวกับการจัดการขยะแบบ ครบวงจรและการจัดการขยะ โดยใช้หลัก 3R - โรงเรียนสามารถนำไป ประยุกต์ใช้เป็นกิจกรรมของ โรงเรียน - นักเรียนได้คิดริเริ่มสร้างสรรค์ ในการทำสิ่งประดิษฐ์จากวัสดุ เหลือใช้ให้มีคุณค่า 	ครูและนักเรียนใน โรงเรียนเครือข่าย อำเภอหางดง	มิถุนายน – กรกฎาคม 2562	คณะวิศวกรรมศาสตร์ และเทคโนโลยี และ สำนักวิจัยฯ

การประเมินความสำเร็จตามตัวบ่งชี้ของแผนโครงการบริการวิชาการแก่สังคม

ลำดับ	กิจกรรม	ตัวชี้วัด	ผลการดำเนินงาน	การบรรลุเป้าหมาย	แนวทางการพัฒนา
1	กิจกรรมการเสริมสร้างกระบวนการเรียนการสอนแบบใช้ปัญหาเป็นฐาน PBL รายวิชาภาษาไทย คณิตศาสตร์ และภาษาอังกฤษ	<ul style="list-style-type: none"> - ครูมีความรู้ความเข้าใจกระบวนการสอนโดยใช้ PBL และนำไปใช้ได้เป็นอย่างดีเป็นรูปธรรม - ครูเกิดกระบวนการเรียนรู้และสามารถนำองค์ความรู้ที่ได้ไปประยุกต์ใช้กับรายวิชาภาษาไทย คณิตศาสตร์ และภาษาอังกฤษได้ - ครูสามารถเขียนแผนการจัดการเรียนสอนโดยใช้ PBL ได้และนำไปใช้แก้ปัญหาให้กับนักเรียนในรายวิชาภาษาไทย ภาษาอังกฤษ และคณิตศาสตร์ - ครูพัฒนาสื่อการเรียนการสอนเพื่อแก้ปัญหาให้กับนักเรียนได้เหมาะสมและมากขึ้น - ครูได้นวัตกรรมการเรียนการสอนที่ตอบสนองนโยบายการศึกษาชาติ และตามเกณฑ์การประเมินของ สมศ. - นักเรียนมีผลการเรียนที่ดีขึ้น 	<ul style="list-style-type: none"> - ครูเครือข่ายทั้ง 13 โรงเรียน ได้แผนการสอนโดยใช้กระบวนการ PBL ในรายวิชาภาษาไทย คณิตศาสตร์ และภาษาอังกฤษ - ครูเครือข่ายทั้ง 13 โรงเรียน ได้สื่อการเรียนการสอนโดยใช้ PBL ในรายวิชาภาษาไทย คณิตศาสตร์ และภาษาอังกฤษ - ครู ในรายวิชาภาษาไทย สามารถเป็นพี่เลี้ยงและถ่ายทอดองค์ความรู้ต่อยอดขยายผลให้กับรายวิชาอื่นๆในโรงเรียนได้ - นักเรียนมีผลการเรียนที่ดีขึ้น (อยู่ระหว่างการประเมินผลการเรียนของครูผู้สอนในรายวิชานั้นๆ) 	✓	<p>ปี 2561 ขยายผลรายวิชาจากปี 2560 ได้แก่ รายวิชาภาษาไทย คณิตศาสตร์ และภาษาอังกฤษ</p> <p>*เนื่องจากเดือน ต.ค. 62 โรงเรียนปิดเทอม ต้องติดตามผลอย่างต่อเนื่องในช่วงเปิดภาคเรียนเดือน พ.ย. 62 เป็นต้นไป</p>
2	กิจกรรมการส่งเสริมการเรียนการสอนภาษาต่างประเทศ	<ul style="list-style-type: none"> - นักเรียนมีทักษะด้านภาษาอังกฤษเพิ่มมากขึ้น 	<ul style="list-style-type: none"> - นักเรียนมีทักษะด้านภาษาอังกฤษเพิ่มมากขึ้น เข้าใจคำศัพท์เพิ่มขึ้น (จากการสัมภาษณ์ครูและจากการให้นักเรียนทำแบบฝึกหัดจากครู) 	✓	ขยายผลไปยังโรงเรียนเครือข่ายเพิ่มขึ้นและเพิ่มทักษะการสอนภาษาจีน
3	กิจกรรมการส่งเสริมทักษะการเป็นมัคคุเทศก์ท้องถิ่น	<ul style="list-style-type: none"> - นักเรียนมีความรู้ความเข้าใจเกี่ยวกับการเป็นมัคคุเทศก์ท้องถิ่น - นักเรียนสามารถทำแผนที่ท่องเที่ยวชุมชน/โรงเรียนของตนเองได้ - นักเรียนสามารถนำเสนอสถานที่ท่องเที่ยวในชุมชน/โรงเรียนของตนเองได้ 	<ul style="list-style-type: none"> - นักเรียนออกแบบกิจกรรมท่องเที่ยวภายในโรงเรียนได้ เช่น โรงเรียนหลวงพัฒนาบ้านขุนวาง - นักเรียนนำเสนอกิจกรรมท่องเที่ยวภายในโรงเรียนได้ เช่น โรงเรียนหลวงพัฒนาบ้านขุนวาง 	✓	ส่งเสริมกิจกรรมมัคคุเทศก์ท้องถิ่น ขยายผลให้นักเรียนสามารถแนะนำแหล่งท่องเที่ยวในชุมชนได้

ลำดับ	กิจกรรม	ตัวชี้วัด	ผลการดำเนินงาน	การบรรลุเป้าหมาย	แนวทางการพัฒนา
4	กิจกรรมการเป็นพลเมืองที่ดีเสริมสร้างคุณธรรมจริยธรรม	- นักเรียนมีความรู้ความเข้าใจเกี่ยวกับการเป็นพลเมืองโลก มีคุณธรรมจริยธรรม	- นักเรียนมีคุณธรรมจริยธรรมมากขึ้น เช่น ด.ช.โตโต้ นักเรียนชั้น ป.1 เก็บเงินได้ 200 บาท และนำไปส่งให้คุณครู ผอ.ได้ ถามโตโต้ว่า เงินตั้งเยอะ ไม่อยากได้เหรอ ชื่อนมได้หลายอย่าง ทำไมถึงเอาส่งครู โตโต้ ตอบว่า ไม่อยากได้ครับ ไม่ใช่ของ ผม น่าชื่นใจ การปลูกฝังคุณธรรม จริยธรรมให้กับเด็ก ต่อเนื่อง จริงจัง จะ ยั่งยืน การกระทำของโตโต้ ตรงกับศีลข้อ 3 ในมติของเด็ก คือการไม่อยากได้ของที่ไม่ใช่ของตน โรงเรียนหลวงพัฒนาบ้านขุนวาง	✓	ส่งเสริมและปลูกฝังการเป็นพลเมืองที่ดีและมีคุณธรรมจริยธรรมโดยขยายโรงเรียนเครือข่าย
5	กิจกรรมการจัดการสิ่งแวดล้อม -การจัดการขยะแบบครบวงจร	- นักเรียนมีความรู้ความเข้าใจเกี่ยวกับการจัดการขยะแบบครบวงจรและการจัดการขยะโดยใช้หลัก 3R - โรงเรียนสามารถนำไปประยุกต์ใช้เป็นกิจกรรมของโรงเรียน - นักเรียนได้คิดริเริ่มสร้างสรรค์ในการทำสิ่งประดิษฐ์จากวัสดุเหลือใช้ให้มีคุณค่า	- นักเรียนมีความรู้ความเข้าใจและสามารถคัดแยกขยะได้ - โรงเรียนมีกิจกรรมการจัดการสิ่งแวดล้อม โดยการทำโครงการการจัดการขยะ การคัดแยกขยะ การทำปุ๋ย สร้างรายได้จากการเปลี่ยนขยะให้เป็นเงิน เช่น โรงเรียนวัดศรีสว่าง	✓	ต่อยอดและขยายผลสู่โรงเรียนเครือข่ายและชุมชนอื่นๆต่อไป โดยพัฒนาโครงการขยะเป็นศูนย์